



تقرير
مجلس الإدارة
السنوي لعام
٢٠٢٣م

ثروة

THARWAT

محتوى التقرير

١

نظرة عامة على ثروات للأوراق المالية

- ١.١ عن ثروات للأوراق المالية
- ١.٢ المكانة والرؤية والرسالة والوعد
- ١.٣ أعضاء مجلس إدارة شركة ثروات للأوراق المالية
- ١.٤ نظرة عامة على أنشطة وأعمال شركة ثروات للأوراق المالية

٣

لمحة عن الأداء المالي

- ٣.١ ملخص نتائج ٢٠٢٣م
- ٣.٢ الخطط والتوقعات المستقبلية
- ٣.٣ إقرارات مجلس الإدارة
- ٣.٤ القوائم المالية مع تقرير مراجع الحسابات

٢

حوكمة ثروات للأوراق المالية

- ٢.١ الهيكل التنظيمي
- ٢.٢ تكوين مجلس الإدارة
- ٢.٣ الشركات التي يكون عضو مجلس الإدارة عضواً في مجالس إدارتها
- ٢.٤ لجان مجلس الإدارة
- ٢.٥ مكافآت أعضاء مجلس الإدارة وكبار التنفيذيين
- ٢.٦ وصف لأي مصلحة لأعضاء مجلس الإدارة وكبار التنفيذيين واقربائهم
- ٢.٧ الأطراف ذات العلاقة
- ٢.٨ الجزاءات والعقوبات
- ٢.٩ نتائج المراجعة السنوية لفاعلية إجراءات الرقابة الداخلية
- ٢.١٠ تحديد المخاطر المتعلقة بأعمال الشركة ومراقبتها



نظرة عامة على ثروات للأوراق المالية



عن شركة ثروات للأوراق المالية

أنشطة الشركة الرئيسية:

يتمثل نشاط الشركة الرئيسي في إدارة الاستثمارات وتشغيل الصناديق والحفظ والتعامل في أعمال الأوراق المالية بموجب خطاب هيئة السوق المالية رقم (ص/١٠/٥٢١٢/٦/١) بتاريخ ١٤٣٦/٦/١٣ هـ . و تم بدء ممارسة العمل بموجب خطاب هيئة السوق المالية رقم (١٤/٩٣٠٩/٦/١) بتاريخ ٢٩ ذو القعدة ١٤٣٥ هـ (الموافق ٢٤ سبتمبر ٢٠١٤)، كما تم البدء في ممارسة نشاط التعامل في ٣٠ جمادى الثاني ١٤٣٦ هـ (الموافق ١٩ إبريل ٢٠١٥) بموجب خطاب هيئة السوق المالية رقم (١٥/٦٢٧٦/٦/١).

تأسيس شركة ثروات للأوراق المالية:

في عام ٢٠١٤ م، تأسست شركة ثروات للأوراق المالية كشركة مساهمة سعودية مقفلة مسجلة في المملكة العربية السعودية، بالسجل التجاري رقم ١٠١٤١١٧٨٣ / ٧٠٠١٨٣٧٥٧٩ بمدينة الرياض. تقدم ثروات خدمات إدارة الاستثمارات وتشغيل الصناديق والحفظ والتعامل في الأوراق المالية بموجب ترخيص هيئة السوق المالية رقم (١٤١٧٥-٠٦) بتاريخ ١٢/٥/١٤٣٥ هـ (الموافق ١٣ مارس ٢٠١٤ م).

رأس المال:

رأس مال الشركة ستين مليون (٦٠,٠٠٠,٠٠٠) ريال سعودي مدفوع بالكامل، مقسم إلى (٦,٠٠٠,٠٠٠) سهم أسمي متساوية القيمة.



الشركات التابعة لشركة ثروات للأوراق المالية.

شركة موان العقارية

حيث يبلغ رأس مالها (١٠٠,٠٠٠) مائة ألف ريال سعودي، وتبلغ نسبة ملكية شركة ثروات للأوراق المالية ١٠٠٪، ويتمثل النشاط الرئيسي لشركة موان العقارية في الأنشطة العقارية في الممتلكات المملوكة أو المؤجرة وعلى أساس رسوم أو عقود، ومحل تأسيسها ومقرها الرئيسي ومكان العمل في المملكة العربية السعودية - الرياض.

الرموز المتحدة

حيث يبلغ رأس مالها (٨٠٠,٠٠٠) ثمانمائة ألف ريال سعودي، وهي شركة تابعة لشركة موان العقارية وتبلغ نسبة ملكية شركة موان العقارية فيها ٩٩,٧٥٪، ويتمثل النشاط الرئيسي لشركة رموز المتحدة في أنشطة التصميم المتخصصة، ومحل تأسيسها ومقرها الرئيسي ومكان العمل في المملكة العربية السعودية - الرياض.



المكانة

رائدة الشركات المالية في الاستثمار العقاري.

الرؤية

الرائدة في صناعة الأرواح عبر الصناديق العقارية الاستثمارية وتزويد المستثمر بمنتج استثماري نوعي.

الرسالة

تحقيق قيمة استثمارية نوعية وأثر ممتد للمستثمرين والشركاء والمجتمع.

الوعد

استثمارات نوعية ومميزة في القطاع العقاري.

أعضاء مجلس إدارة شركة ثروات للأوراق المالية

الأستاذ/ خالد بن ابراهيم السلطان

رئيس مجلس الإدارة - عضو غير تنفيذي

يتمتع الأستاذ خالد بن ابراهيم السلطان بخبرة تزيد عن ٢٨ عامًا في مجال المال والأعمال. يمتلك خبرة ملموسة في إدارة الشركات، حيث قاد شركة أبناء إبراهيم السلطان للاستثمار منذ عام ١٩٩٧ م. يحمل درجة بكالوريوس في الإدارة العامة من جامعة الملك سعود والشهادة العامة في التعامل في الأوراق المالية. يشغل حالياً منصب رئيس مجلس إدارة شركة ثروات للأوراق المالية، ويتقلد مناصب قيادية في عدة صناديق استثمار وشركات عقارية.

الأستاذ/ يزيد بن سعد الهويشل

نائب رئيس مجلس الإدارة - عضو تنفيذي

يتمتع الأستاذ/يزيد بن سعد الهويشل بأكثر من ١٥ عامًا من الخبرة في المجال المالي. عمل في القطاع المصرفي، اكتسب خبرة واسعة في التمويل وإدارة العلاقات. قاد تأسيس شركة ثروات للأوراق المالية، حيث شغل مناصب مدير المطابقة والالتزام ونائب الرئيس التنفيذي، ثم تم تعيينه نائب رئيس مجلس الإدارة والعضو المنتدب والرئيس التنفيذي.

حاز الأستاذ يزيد على درجة البكالوريوس في الإدارة المالية من جامعة الملك سعود، وكذلك كورس الماجستير في الخدمات المالية من جامعة هدرسفيلد في المملكة المتحدة. حاصل على شهادات ودورات تدريبية متخصصة، بما في ذلك شهادة هيئة السوق المالية المتقدمة في الالتزام ومكافحة غسل الأموال وتمويل الإرهاب، وشهادة دولية في إدارة الثروات والاستثمار.

الأستاذ/ عزام بن عمر المفدى

عضو مجلس الإدارة - مستقل

يتمتع الأستاذ عزام المفدى بخبرة مالية وإشرافية وتنفيذية تتجاوز ٢٠ عامًا في إدارة وتطوير وتقييم الاستثمارات والشركات داخل وخارج المملكة. وهو محاسب قانوني ومقيم منشآت اقتصادية معتمد والمدير الشريك في مجموعة ألفا الاستشارية، وهو رئيس وعضو مجلس إدارة في عدة شركات سعودية. قدم العديد من الاستشارات المالية في الاندماج والاستحواذ، حاصل على زمالة الهيئة السعودية للمراجعين والمحاسبين وزمالة الهيئة السعودية للمقيمين المعتمدين (فرع تقييم المنشآت الاقتصادية)، يحمل درجة الماجستير في الإدارة المالية، ودرجة البكالوريوس في المحاسبة، ودرجة البكالوريوس -ثاني- في الأنظمة (القانون).

المهندس / ماجد بن سعد العصيمي

عضو مجلس الإدارة - مستقل

يتمتع الأستاذ ماجد العصيمي بخبرة قيادية وتنفيذية وإشرافية واسعة. يشغل منصب الرئيس التنفيذي لمجموعة وجد القابضة ويترأس مجالس إدارة شركات مساهمة بارزة مثل شركة عزم السعودية للاتصالات وتقنية المعلومات وعزم التقنية المالية وشركة الإتمام الاستشارية. بالإضافة إلى خدمته سابقاً كمستشار للوزير والمشراف العام بوزارة العمل والتنمية الاجتماعية. حاز على درجة البكالوريوس في علوم الحاسب والمعلومات من جامعة الملك سعود.

الأستاذ/ عبدالعزيز بن محمد الموسى

عضو مجلس الإدارة - مستقل

يتمتع الأستاذ عبدالعزيز الموسى بخبرة واسعة في مجال إدارة الاستثمارات والاستشارات والصناديق وإدارة الأصول العقارية، فضلاً عن خبرته في مجال التطوير والتي اكتسبها من خلال العمل على إدارة محافظ عقارية تتجاوز قيمتها مجتمعة ١0٠ مليار ريال سعودي. يشغل عضوية عدد من لجان ومجالس إدارات نخبة من المؤسسات والجهات الحكومية في المملكة العربية السعودية، حاصل على درجة البكالوريوس في إدارة الأعمال من جامعة إنديانا بالولايات المتحدة الأمريكية كما أنه حاصل على شهادة محلل مالي معتمد (CFA).

المهندس/ فيصل بن سلمان السلطان

عضو مجلس الإدارة - غير تنفيذي

يتمتع المهندس فيصل السلطان بعدة خبرات في مجال هندسة البرمجيات والاستشارات الإدارية، بدأ مسيرته في شركة الاستشارات التقنية أكسنتشر ومن ثم عمل في شركة الاستشارات الإدارية إلكسير التابعة لشركة ماكينزي، كما أنه شغل منصب مدير تطوير أعمال في شركة الاتصالات السعودية طول ومن ثم منصب مدير إدارة الميزانية وكفاءة الإنفاق في برنامج تطوير الصناعة الوطنية والخدمات اللوجستية، كما عمل في مجال إدارة الصناديق الاستثمارية، حاصل على درجة البكالوريوس في هندسة البرمجيات من جامعة الملك فهد للبترول والمعادن، وماجستير إدارة الأعمال من جامعة لندن لإدارة الأعمال.

نظرة عامة على أنشطة وأعمال شركة ثروات للأوراق المالية

صندوق ثروات للأسهم السعودية

نوع الصندوق: أسهم - عام
هدف الصندوق : يهدف الصندوق إلى تنمية رأس المال على المدى المتوسط والطويل.
تاريخ الإنشاء: ٢٠١٧م.
حالة الصندوق: تمت التصفية.

صندوق ثروات الرياض الصناعي

نوع الصندوق: عقاري - خاص
هدف الصندوق : يهدف الصندوق إلى تنمية رأس المال على مدى متوسط الأجل من خلال الاستحواذ على أرض خام الواقعة في مدينة الرياض ويهدف إلى تقسيم الأرض إلى أراضٍ مستودعات وورش وعمائر سكني / تجاري أو قطع خام وفقاً لمتطلبات السوق بعد تطويرها.
حجم الصندوق: ٢,٣٠٣,٨٢١,٠٨٦,٩٨
تاريخ الإنشاء: ٢٠١٧م.
حالة الصندوق: تحت التصفية.

صندوق ثروات النخلة العقاري

نوع الصندوق: عقاري - خاص
هدف الصندوق : يهدف الصندوق إلى تحقيق مكاسب رأسمالية على المدى الطويل من خلال الاستحواذ على عدد من الأصول العقارية في منطقتي الرياض و مكة المكرمة و تطويرها ومن ثم تأجيرها أو بيعها مباشرة.
حجم الصندوق: ١٦٢,٢١٣,٣٣٤,٥٧
تاريخ الإنشاء: ٢٠١٩م.
حالة الصندوق: تحت التصفية.

صندوق ثروات المكتبي

نوع الصندوق: عقاري - خاص
هدف الصندوق : يهدف الصندوق إلى تنمية رأس المال على مدى متوسط الأجل من خلال الاستحواذ على الأصل العقاري تجاري لغرض التطوير الانشائي ومن ثم التأجير أو البيع بالتجزئة مباشرة إثناء أي مرحلة من المراحل من دون تطوير الأصل العقاري و/أو تأجير الأصل العقاري.
حجم الصندوق: ٩٦٣,٦٦٤,٧٦٠,٤٨
تاريخ الإنشاء: ٢٠٢٠م.
حالة الصندوق: قائم.

صندوق ثروات الرائد العقاري

نوع الصندوق: عقاري - خاص
هدف الصندوق : يهدف الصندوق إلى تنمية رأس المال على المدى طويل الأجل من خلال الاستحواذ على أصول عقارية لغرض التطوير الانشائي و/أو التطوير الاولي و/أو المدرة للدخل ومن ثم التأجير و/أو البيع مباشرة اثناء أي مرحلة من المراحل من دون تطوير الأصل العقاري و/أو تأجير الأصل العقاري.
حجم الصندوق: ٢٠٠,٦٥٥,١٩٤,٢١
تاريخ الإنشاء: ٢٠٢١م.
حالة الصندوق: قائم.

صندوق ثروات جوهرة لبن العقاري

نوع الصندوق: عقاري - خاص

هدف الصندوق : يهدف الصندوق إلى تنمية رأس المال على مدى متوسط الأجل من خلال الاستحواذ على الأصول العقارية لغرض التطوير الانشائي أو/ والاولي ومن ثمن البيع بالتجزئة مباشرة و/أو أثناء أي مرحلة من المراحل من دون تطوير الأصل العقاري.

حجم الصندوق: ١٤,١٠٠,٠٦٠,٣٣

تاريخ الإنشاء: ٢٠٢١م.

حالة الصندوق: قائم.

صندوق ثروات شمال جدة العقاري

نوع الصندوق: عقاري - خاص

هدف الصندوق : يهدف الصندوق إلى تنمية رأس المال على مدى متوسط الأجل من خلال الاستحواذ على الأصول العقارية لغرض التطوير الانشائي و /أو الاولي ومن ثمن البيع بالتجزئة مباشرة أثناء أي مرحلة من المراحل من دون تطوير الأصول العقارية بما في ذلك بيعها كأرض خام.

حجم الصندوق: ١,١٥٧,٤٩٦,٢١١,٨٦

تاريخ الإنشاء: ٢٠٢١م.

حالة الصندوق: قائم.

صندوق ثروات السكني

نوع الصندوق: عقاري - خاص

هدف الصندوق : يهدف الصندوق إلى تنمية رأس المال على مدى متوسط الأجل من خلال الاستحواذ على الأصول العقارية لغرض الترميم و/أو التطوير الانشائي ومن ثم البيع بالكامل و/أو بالتجزئة مباشرة و/أو أثناء أي مرحلة من المراحل تطوير الأصول العقارية

حجم الصندوق: ١١٨,٠٢٣,٦٧٨,٨٠

تاريخ الإنشاء: ٢٠٢٢م.

حالة الصندوق: قائم

صندوق ثروات السكني ٣

نوع الصندوق: عقاري - خاص

هدف الصندوق : يهدف الصندوق إلى تنمية رأس المال على مدى متوسط الأجل من خلال الاستحواذ على الأصول العقارية لغرض التطوير الإنشائي ومن ثم البيع و/أو التأجير أثناء أي مرحلة من المراحل تطوير الأصول العقارية وذلك حسب ما يصب في مصلحة مالكي الوحدات.

حجم الصندوق: ١٢٣,٨١٤,٩٣٨,٧٧

تاريخ الإنشاء: ٢٠٢٢م.

حالة الصندوق: قائم.

صندوق ثروات السليمان

نوع الصندوق: عقاري - خاص

هدف الصندوق : يهدف الصندوق إلى تنمية رأس المال على مدى متوسط الأجل من خلال الاستحواذ على الأصل العقاري (سكني) لغرض التطوير الإنشائي ومن ثم البيع بالكامل و/أو بالتجزئة مباشرة و/أو أثناء أي مرحلة من مراحل تطوير الأصل وذلك حسب ما يصب في مصلحة مالكي الوحدات.

حجم الصندوق: ١٦٤,٨٦٧,٧٦٦,٥٢

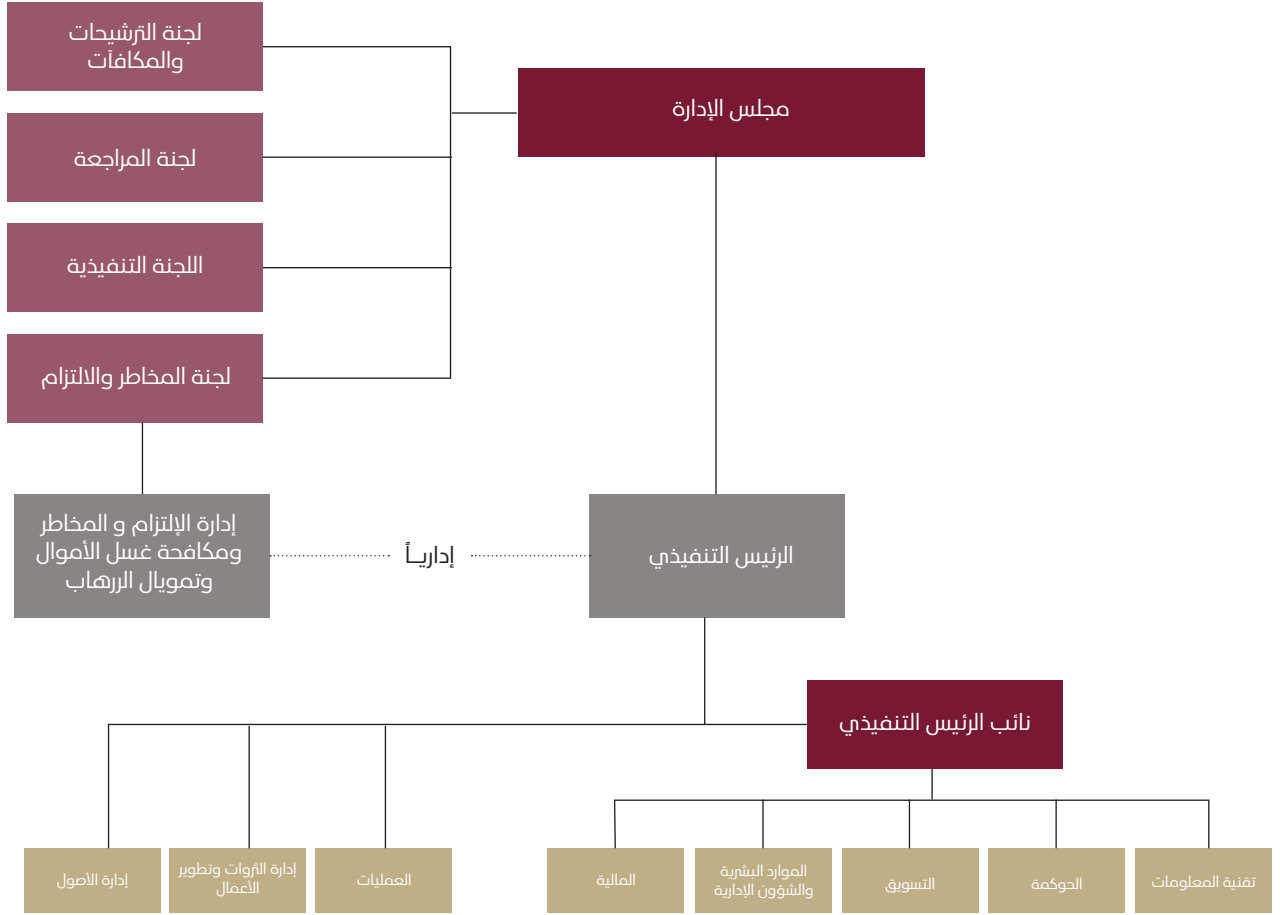
تاريخ الإنشاء: ٢٠٢٢م.

حالة الصندوق: قائم.



حوكمة ثروات للأوراق المالية

الهيكل التنظيمي



مجلس إدارة شركة ثروات للأوراق المالية

تكوين المجلس وتصنيف أعضائه

المنصب	اسم العضو
رئيس مجلس الإدارة / عضو غير تنفيذي	الأستاذ/ خالد السلطان
نائب رئيس مجلس الإدارة و الرئيس التنفيذي/ عضو تنفيذي	الأستاذ/يزيد الهويشل
عضو مجلس إدارة / مستقل	الأستاذ/ عزام المفدى
عضو مجلس إدارة / مستقل	المهندس/ ماجد العصيمي
عضو مجلس إدارة / مستقل	الأستاذ/ عبدالعزيز موسى
عضو مجلس إدارة / غير تنفيذي	المهندس/ فيصل السلطان

عضوية أعضاء مجلس الإدارة في الشركات الأخرى

الاسم	تصنيف العضوية	أسماء الشركات التي يكون عضو مجلس الإدارة عضوًا في مجالس إدارتها أو من مديريها
الأستاذ/ خالد السلمان	غير تنفيذي	<input type="checkbox"/> شركة إبراهيم السلمان وأولاده للاستثمار التجاري و العقاري (الرئيس التنفيذي).
الأستاذ/ يزيد الهويشل	تنفيذي	<input type="checkbox"/> شركة موان العقارية (الرئيس التنفيذي). <input type="checkbox"/> شركة الرموز المتحدة (مدير عام).
الأستاذ/ عزام المفدى	مستقل	<input type="checkbox"/> شركة نفوذ للمنتجات الغذائية (رئيس مجلس الإدارة) <input type="checkbox"/> شركة الحكماء الطبية (عضو مجلس الإدارة) <input type="checkbox"/> شركة الإتمام الاستشارية (عضو مجلس الإدارة) <input type="checkbox"/> مجموعة ألفا للاستشارات المهنية (عضو مجلس المديرين والمدير الشريك) <input type="checkbox"/> شركة سليمان عبدالعزيز الراجحي للاستثمارات العقارية (عضو مجلس مديرين) <input type="checkbox"/> شركة تلال السعودية للتطوير الفنادق والمنتجات (عضو مجلس مديرين) <input type="checkbox"/> شركة سهمين للاستثمار (عضو مجلس مديرين) <input type="checkbox"/> شركة فالكوم العالمية (عضو مجلس مديرين) <input type="checkbox"/> شركة مسار النمو للتمويل (دوتشيه الخليج للتمويل) - (عضو لجنة المراجعة) <input type="checkbox"/> شركة سليمان عبدالعزيز الراجحي للاستثمارات العقارية (عضو لجنة المراجعة) <input type="checkbox"/> شركة باسقات الخليج (رئيس اللجنة الاستثمارية)
المهندس / ماجد العصيمي	مستقل	<input type="checkbox"/> عزم للاتصالات وتقنية المعلومات (رئيس مجلس الإدارة). <input type="checkbox"/> شركة عزم التقنية المالية (رئيس مجلس الإدارة). <input type="checkbox"/> شركة الإتمام الاستشارية (رئيس مجلس الإدارة). <input type="checkbox"/> مجموعة وجد القابضة (الرئيس التنفيذي). <input type="checkbox"/> شركة السلیمان العقارية (عضو مجلس الإدارة). <input type="checkbox"/> شركة تلاد للاستثمار (عضو مجلس الإدارة). <input type="checkbox"/> شركة اتقان المالية (عضو مجلس الإدارة).
الأستاذ/ عبدالعزيز الموسى	مستقل	<input type="checkbox"/> شركة انماء الروابي (عضو مجلس إدارة). <input type="checkbox"/> اللجنة التنفيذية في شركة عسير للاستثمار (عضو لجنة). <input type="checkbox"/> اللجنة العقارية التابعة لهيئة السوق المالية السعودية «CMA» (عضو لجنة المنتجات العقارية). <input type="checkbox"/> شركة رؤى التطويرية القابضة (عضو لجنة). <input type="checkbox"/> لجنة الاستثمار في شركة أوج القابضة (عضو لجنة). <input type="checkbox"/> شركة الصك العقارية (عضو مجلس إدارة).
المهندس / فيصل السلمان	غير تنفيذي	<input type="checkbox"/> لا يوجد.

عقد مجلس الإدارة اربع اجتماعات خلال عام ٢٠٢٣م.

فيصل السلطان	عبدالعزیز الموسی	ماجد العصيمي	عزام المفدى	يزيد الهويشل	خالد السلطان	
√	√	√	√	√	√	٢٠٢٣/٠٣/١٢
√	√	√	√	√	√	٢٠٢٣/٠٣/٢٧
√	√	√	√	√	√	٢٠٢٣/١٠/٢٢
√	√	√	√	√	√	٢٠٢٣/١٢/١٩

لجان مجلس الإدارة

تنبثق أربعة لجان عن مجلس إدارة الشركة وهي: لجنة المراجعة , لجنة المخاطر والالتزام, لجنة الترشيحات والمكافآت واللجنة التنفيذية, وفيما يلي بيان بتلك اللجان.

١. لجنة المراجعة :

تقوم اللجنة بمراجعة الميزانيات الفعلية للأرباح السنوية والميزانية الختامية وإقرارها ورفع التوصيات لمجلس الإدارة لإجازتها. كما تشرف على تقارير المراجعة الداخلية ودراساتها والتحقق من فعاليتها. ومتابعة أعمال المحاسبين القانونيين ودراسة ملحوظات المحاسب القانوني على القوائم المالية ومتابعة ما تم في شأنها.

عقدت اللجنة ثمانية اجتماعات خلال عام ٢٠٢٣ م.

أعضاء اللجنة	الدكتور / عادل المؤمن رئيس اللجنة	الدكتور / منصور الضويحي عضو	الأستاذ / ريان المفدى عضو
الاجتماع الأول ٢٠٢٣/٠١/٣٠	√	√	√
الاجتماع الثاني ٢٠٢٣/٠٣/٢٣	√	√	√
الاجتماع الثالث ٢٠٢٣/٠٦/١١	√	√	√
الاجتماع الرابع ٢٠٢٣/٠٧/٢٥	√	√	√
الاجتماع الخامس ٢٠٢٣/٠٩/١٠	√	√	√
الاجتماع السادس ٢٠٢٣/١٠/٠٤	√	√	√
الاجتماع السابع ٢٠٢٣/١١/٢١	√	√	√
الاجتماع الثامن ٢٠٢٣/١٢/١٤	√	√	√

لجنة المخاطر والالتزام:

تكون اللجنة مسؤولة عن الإشراف على تنفيذ شركة ثروات لجميع الأنظمة واللوائح المعمول بها، بهدف ضمان الامتثال الكامل، وتقليل المخاطر القانونية والتنظيمية، بالإضافة إلى إعداد سياسة الالتزام والتأكد من تنفيذها وتقديم التقارير إلى مجلس الإدارة.

عقدت اللجنة أربع اجتماعات خلال عام ٢٠٢٣م.

الاجتماع الرابع ٢٠٢٣/١٢/٠٦	الاجتماع الثالث ٢٠٢٣/٠٧/١٨	الاجتماع الثاني ٢٠٢٣/٠٣/١٦	الاجتماع الاول ٢٠٢٣/٠١/٠٩	تصنيف العضوية	أعضاء اللجنة
-	-	x	√	الرئيس	الأستاذ / عبدالله أبوبكر*
√	√	-	-	الرئيس	الأستاذ / يزيد الهويشل
√	√	√	√	عضو	المهندس / فيصل سلمان السلطان
√	√	√	√	عضو	الأستاذة / علياء محمد الخراشي

*تمت إعادة تشكيل اللجنة بتاريخ ٢٠٢٣/٠٦/١٨

٢. اللجنة التنفيذية:

رسم الاستراتيجيات والسياسات والأهداف العامة للشركة بالتنسيق مع مجلس الإدارة ودراسة واقتراح الأهداف الاقتصادية للمشاريع والاستثمارات والسياسات العامة للشركة، وذلك لتحقيق أهداف الشركة والإشراف ومساعدة الرئيس التنفيذي على تطبيق تلك الاستراتيجيات والأهداف.

عقدت اللجنة خمسة اجتماعات خلال عام ٢٠٢٣م.

الاجتماع الخامس ٢٠٢٣/١٠/٠٨	الاجتماع الرابع ٢٠٢٣/٠٦/١٨	الاجتماع الثالث ٢٠٢٣/٠٣/٢١	الاجتماع الثاني ٢٠٢٣/٠٣/١٤	الاجتماع الأول ٢٠٢٣/٠٣/١١	تصنيف العضوية	أعضاء اللجنة التنفيذية
√	√	√	√	√	الرئيس	الأستاذ / يزيد الهويشل
√	x	√	√	√	عضو	المهندس / ماجد العصيمي
√	√	√	√	√	عضو	الأستاذ / عزام المفدى
√	√	x	√	√	عضو	الأستاذ / عبدالعزيز موسى
-	-	-	-	√	عضو	الأستاذ / عبدالله أبوبكر*

*تم إعادة تشكيل اللجنة بتاريخ ٢٠٢٣/٠٣/١٢

لجنة الترشيحات والمكافآت:

تقوم اللجنة بالتوصية بالترشيح لعضوية مجلس الإدارة والمراجعة السنوية للاحتياجات المطلوبة المناسبة لعضوية مجلس الإدارة ومراجعة هيكل مجلس الإدارة وتحديد جوانب الضعف والقوة واقتراح معالجتها والتأكد من استقلالية الأعضاء المستقلين ووضع سياسات واضحة لمكافآت أعضاء مجلس الإدارة وكبار التنفيذيين والتوصية بأي إجراءات لتحسين أداء مجلس الإدارة.

عقدت اللجنة أربع اجتماعات خلال عام ٢٠٢٣م.

الاجتماع الرابع ٢٠٢٣/١١/١٩	الاجتماع الثالث ٢٠٢٣/١٠/٢٣	الاجتماع الثاني ٢٠٢٣/٠٦/١٤	الاجتماع الأول ٢٠٢٣/٠١/٠٤	تصنيف العضوية	أعضاء لجنة الترشيحات والمكافآت
√	√	√	√	الرئيس	المهندس / ماجد العصيمي
√	√	√	√	عضو	الأستاذ/ عزام المفدى
√	√	√	√	عضو	الأستاذ/ عبدالعزيز موسى

مكافآت أعضاء مجلس الإدارة وكبار التنفيذيين

يوضح الجدول أدناه تفاصيل المكافآت والتعويضات المدفوعة لأعضاء مجلس الإدارة وخمسة من كبار التنفيذيين مما تلقوا أعلى المكافآت والتعويضات مضاف إليهم الرئيس التنفيذي و المدير المالي، وفقاً للسياسة المعتمدة من مجلس الإدارة

المجموع	أي تعويضات أو مزايا عينية أخرى تدفع بشكل شهري أو سنوي	الخطط التحفيزية	المكافآت الدورية والسنوية	بدل حضور جلسات اللجان	بدل حضور جلسات المجلس	
أعضاء المجلس الغير تنفيذيين						
١١٦,٠٠٠	•	•	١٠٠,٠٠٠	•	١٦,٠٠٠	خالد السلطان
أعضاء المجلس المستقلين						
١٤٢,٠٠٠	•	•	١٠٠,٠٠٠	٢٦,٠٠٠	١٦,٠٠٠	عزام المفدى
١٤٢,٠٠٠	•	•	١٠٠,٠٠٠	٢٦,٠٠٠	١٦,٠٠٠	ماجد العصيمي
١٣٨,٠٠٠	•	•	١٠٠,٠٠٠	٢٢,٠٠٠	١٦,٠٠٠	عبدالعزیز موسى
أعضاء المجلس التنفيذيين						
١٣٦,٠٠٠	•	•	١٠٠,٠٠٠	٢٠,٠٠٠	١٦,٠٠٠	يزيد الهويشل
١١٦,٠٠٠	•	•	١٠٠,٠٠٠	•	١٦,٠٠٠	فيصل السلطان

البيان	خمسة من كبار التنفيذيين ممن تلقوا أعلى المكافآت و التعويضات *
الرواتب والأجور	١,٢٤٩,٥١٢
البدلات	٤١٦,٤٩٦
المكافآت الدورية والسنوية	٨٠٨,٣٧٥
الخطط التحفيزية	•
العمولات	٢٦٨,٣٣٦
أي تعويضات أو مزايا عينية أخرى تدفع بشكل شهري أو سنوي	•
المجموع	٢,٧٤٢,٧١٩

* تشمل وظيفة الرئيس التنفيذي والمدير المالي لعام ٢٠٢٣.

سياسة المكافآت:

1. إذا كانت المكافأة نسبة معينة من أرباح الشركة، فلا يجوز أن تزيد هذه النسبة على (١٠%) من صافي الأرباح، وذلك بعد خصم الاحتياطات التي قررتها الجمعية العامة، وبعد توزيع ربح على المساهمين لا يقل عن (٠%) من رأس مال الشركة المدفوع.
2. يكون استحقاق المكافآت متناسباً مع عدد الجلسات التي يحضرها العضو، وفي جميع الأحوال لا يتجاوز مجموع ما يحصل عليه عضو مجلس الإدارة من مكافآت ومزايا مالية أو عينية مبلغ خمسمائة ألف ريال سنوياً.

أي مصلحة أو أوراق مالية تعاقدية وحقوق اكتتاب تعود لأعضاء مجلس إدارة الشركة وكبار التنفيذيين وأقربائهم في أسهم أو أدوات دين الشركة أو أي من شركاتها التابعة، وأي تغيير في تلك المصلحة أو تلك الحقوق.

توجد مصالح و أوراق مالية تعاقدية تعود لبعض أعضاء مجلس الإدارة وكبار التنفيذيين في أسهم شركة ثروات للأوراق المالية؛ حيث أن لرئيس مجلس الإدارة الأستاذ/ خالد بن إبراهيم السلطان ونائب رئيس مجلس الإدارة الأستاذ/ يزيد بن سعد الهويشل و عضو مجلس الإدارة المهندس/ فيصل بن سلمان السلطان علاقة تربطهم بالمساهمة/ شركة إبراهيم عبدالرحمن السلطان وأولاده للاستثمار التجاري والعقاري والموضحة تفاصيل ملكيتها أدناه.

الاسم		الأسهم كما في ٢٠٢٣/٠١/٠١م		الأسهم كما في ٢٠٢٣/١٢/٣١م	
		الكمية	%	الكمية	%
شركة إبراهيم عبدالرحمن السلطان وأولاده للاستثمار التجاري والعقاري	٣٠,٠٠٠,٠٠٠	%٠	٣٠,٠٠٠,٠٠٠	%٠	
حمد محمد موسى آل موسى	٢٨,٢٠٠,٠٠٠	%٤٧,٠٠	٢٨,٢٠٠,٠٠٠	%٤٧,٠٠	
محمد حمد محمد آل موسى	١,٨٠٠,٠٠٠	%٣,٠٠	١,٨٠٠,٠٠٠	%٣,٠٠	
<u>الإجمالي</u>	<u>٦٠,٠٠٠,٠٠٠</u>	<u>%١٠٠</u>	<u>٦٠,٠٠٠,٠٠٠</u>	<u>%١٠٠</u>	

معلومات تتعلق بأي أعمال أو عقود تكون الشركة طرفاً فيها أو يكون لأحد أعضاء مجلس إدارة الشركة أو لكبار التنفيذيين أو أي شخص ذو علاقة بأي منهم مصلحة فيها.

طبيعة العقد	مبلغ العقد (ريال)	مدة العقد	شروط العقد	اسم الشركة المتعاقد معها	الطرف المعني
عقد إيجار المقر الرئيسي للشركة يبدأ من ٢٠١٩/٠٧/٠١م	١,٠٤٧,٠٠٠ ريال سعودي قيمة عقد الإيجار السنوي للفترة: ٢٠١٩/٠٧/٠١م - ٢٠٢٤/١٢/٣١م	عشر سنوات وستة أشهر ميلادية	تكون الفترة: ٢٠١٩/٠٧/٠١م - ٢٠٢٤/١٢/٣١م - إلزامية على الطرفين، والفترة: ٢٠٢٥/٠١/٠١م - ٢٠٢٩/١٢/٣١م اختيارية لشركة ثروات للأوراق المالية.	شركة ثبات الرياض العقارية	خالد السلطان (رئيس مجلس الإدارة) يزيد الهويشل (نائب رئيس مجلس الإدارة) فيصل السلطان (عضو مجلس الإدارة)

اتفاقية إعادة سداد	ثلاثي عمولات الأتعاب والرسوم بعد التحصيل من قبل مدير الصندوق (أ)	طوال مدة سريان الصندوق	- رسوم الإدارة: وفقاً لنسبة ملكية الطرف الثاني وشركة ابراهيم السلطان سيتم احتساب ما يخصهم من رسوم الإدارة وسيتم سداد ثلاثي القيمة للطرف الثاني.	خالد السلطان	خالد السلطان (رئيس مجلس الإدارة)
--------------------	--	------------------------	---	--------------	----------------------------------

(1) بلغت قيمة المستحقات خلال عام ٢٠٢٣م : ٢,٩٧٢,٤٢٧ ريال سعودي

أي صفقة بين الشركة وأي شخص ذو علاقة به

تتمحور أعمال الأنشطة الرئيسية لشركة ثروات للأوراق المالية في التعامل وإدارة الاستثمارات وتشغيل الصناديق وحفظ الأوراق المالية.

وفيما يخص أنشطة التعامل و حفظ الأوراق المالية فلا يوجد أي صفقة تمت بين الشركة وطرف ذات علاقة بها للأنشطة المذكورة , أما ما يخص نشاط إدارة الاستثمارات وتشغيل الصناديق فقد يتم التعامل مع اشتراكات لصناديق الاستثمار مع أطراف ذات علاقة لشركة ثروات للأوراق المالية , ويتم التعامل مع تلك الاشتراكات حسب ما تنص عليه شروط وأحكام تلك الصناديق و لائحة صناديق الاستثمار العقاري ولائحة صناديق الاستثمار, في كل ما يتعلق بالإفصاح أو تضارب المصالح أو تداول الوحدات أو غيرها في كل من شروط وأحكام تلك الصناديق أو قوائمها المالية أو تقاريرها السنوية أو الدورية, وذلك لكل صندوق على حدة.

الجزاءات و العقوبات

تم تسجيل مخالفة على الشركة خلال عام ٢٠٢٣م، وقد تم رفعها إلى مجلس الإدارة وشدد المجلس على الالتزام بلوائح وقوانين وتعليمات هيئة السوق المالية لعدم تكرارها وتفاديها مستقبلاً.

الجهة	المخالفة	مبلغ الغرامات
هيئة السوق المالية	مخالفة الشركة للفقرة (ج) من المادة ٧٨ من لائحة مؤسسات السوق المالية	لا يوجد

نتائج المراجعة السنوية لفاعلية إجراءات الرقابة الداخلية بالشركة

تهدف عملية المراجعة الداخلية إلى تقييم مدى كفاءة وفعالية الضوابط الرقابية وقياس مدى الالتزام بتطبيق القوانين واللوائح الموضوعة من قبل الجهات المشرعة والسياسات والإجراءات المتبعة داخل الشركة. قامت شركة ثروات للأوراق المالية بتعميد السادة "شركة العوفي والحربي محاسبون ومراجعون قانونيون" للقيام بمهام المراجعة الداخلية عن عام ٢٠٢٢م وتم توثيق وتقييم ملائمة الإجراءات والنظم المعمول بها، ورفع تقرير بملاحظات فريق المراجعة إلى لجنة المراجعة مصحوباً بتوصيات مقترحة تساعد على التحسين ورفع مستوى الكفاءة والفعالية للإجراءات. وقد شملت المراجعة الداخلية الوحدات والأعمال التالية:

١. الإدارة المالية.
٢. إدارة الأصول.
٣. إدارة العمليات.
٤. إدارة تقنية المعلومات.
٥. إدارة الموارد البشرية و الشؤون الإدارية.
٦. إدارة المطابقة والالتزام والمخاطر ومكافحة غسل الأموال وتمويل الإرهاب.
٧. إدارة الثروات وتطوير الأعمال.

وقد تم التقييم من قبل المراجعة الداخلية على أن التقييم بشكل عام لبيئة الاجراءات الرقابية لدى إدارات الشركة تعتبر رقابة كافية كما تم التركيز في عام ٢٠٢٣م على متابعة تنفيذ الاجراءات التصحيحية ورفع التقارير الدورية إلى لجنة المراجعة..

رأي لجنة المراجعة

اطلع أعضاء اللجنة على تقرير المراجع الداخلي لتقييم أنظمة الرقابة الداخلية في شركة ثروات للأوراق المالية عن عام ٢٠٢٢م، وتقارير المتابعة ربع السنوية خلال عام ٢٠٢٣م، وترى اللجنة أن الإجراءات المعمول بها تحتاج إلى تحسين، حيث لوحظ تأخر كثير من الإدارات في تنفيذ الإجراءات التصحيحية في أوقاتها المخطط لها، وقد نوهت اللجنة مجلس الإدارة والإدارة التنفيذية بهذه الملاحظة في اجتماعها الثالث بتاريخ ٢٠٢٣/٠٦/١١م.

وترى اللجنة بأن قرار مجلس الإدارة بتعيين مكتب متخصص لتقييم المخاطر وتنفيذ أعمال المراجعة الداخلية كاملة، وعدم الاكتفاء بتطيل الفجوات، هو خطوة مهمة لتحسين الرقابة الداخلية

تحديد المخاطر المتعلقة بأعمال الشركة و مراقبتها

تنطوي ممارسة أعمال الأوراق المالية على عدة مخاطر تختلف في مستوياتها وتأثيرها بصورة عامة، وتشمل جميع العوامل التي من الممكن أن تهدد استمرارية الشركة في حال التعرض لخسائر مباشرة أو غير مباشرة، أو من الممكن أن تؤثر سلباً على كفاءة إدارة الأعمال بالشركة أو الاستفادة من الفرص المتاحة. كما تعمل الشركة في إدارة المخاطر عبر آلية شاملة تعالج المخاطر من خلال دليل إدارة المخاطر، ويتم به تحديد كل المخاطر وتقييمها ومراقبتها والسيطرة عليها وعكس ذلك في إجراءات العمل وتحديثاتها الدورية وعبر المراجعة الداخلية السنوية مع رفع مستوى الالتزام بتوعية الموظفين بشكل مستمر للوقاية من أي مخاطر محتملة، وتتضمن المخاطر التي يمكن أن تواجهها الشركة مايلي:

مخاطر السوق

هي مخاطر تأثير التقلبات في أسعار السوق مثل سعر الفائدة وأسعار الأسهم على دخل الشركة أو قيمة موجوداتها من الأدوات المالية، إن الغرض من إدارة مخاطر السوق هو إدارة التعرض لمخاطر السوق والحد منها والإبقاء عليها ضمن حدود مقبولة وفي نفس الوقت تحقيق أقصى عائد من المخاطر.

مخاطر التمويل

هي عدم مقدرة طرف ما على الوفاء بالتزاماته مما يؤدي إلى تكبد الطرف الآخر لخسارة مالية. بجانب مخاطر عدم مقدرة الشركة بالوفاء بتمويل متطلباتها وخصوصاً التزامات القروض.

وليس لدى الشركة حالياً أي قروض أو التزامات قائمة كما أن لدى الشركة تمويل كافٍ لمقابلة التزاماتها في إدارة تلك المخاطر.

مخاطر تشغيلية

المخاطر التشغيلية هي مخاطر فشل العملية التي يمكن أن تحدث بسبب إجراءات غير محددة أو صحيحة أو ضعف في إتباع الإجراءات الصحيحة أو ضعف في الرقابة على العمليات.

مخاطر الالتزام

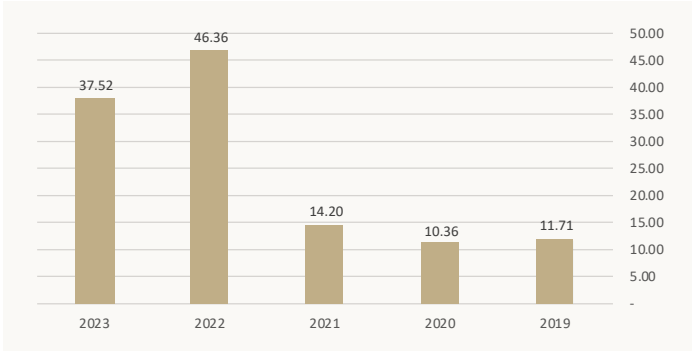
تتمثل في المخاطر الناتجة عن عدم الالتزام بتطبيق اللوائح التنفيذية و نظام السوق المالية وغيرها من الجهات الاشرافية مما ينتج عنها إخفاق الشركة أو تكبد الخسائر والغرامات المالية.



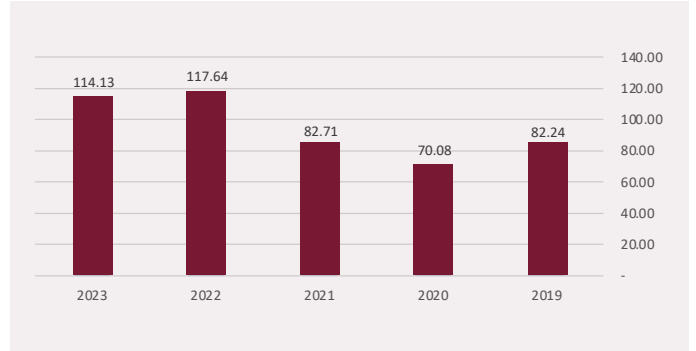
لمحة عن الأداء المالي

ملخص نتائج ٢٠٢٣

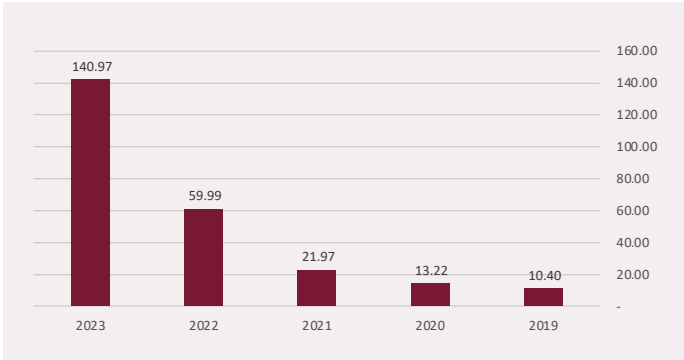
الإلتزامات



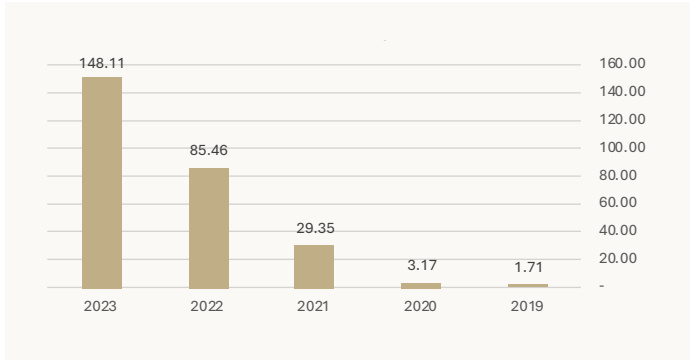
الأصول



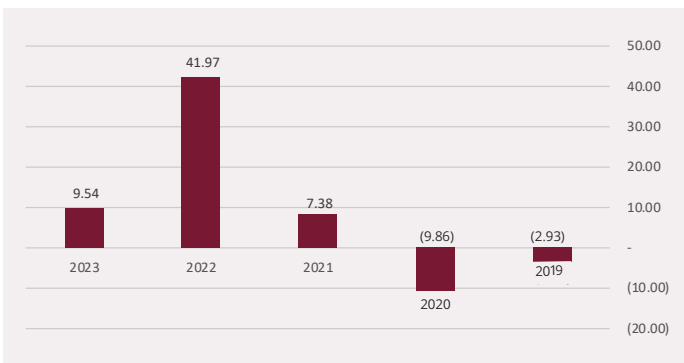
المصروفات



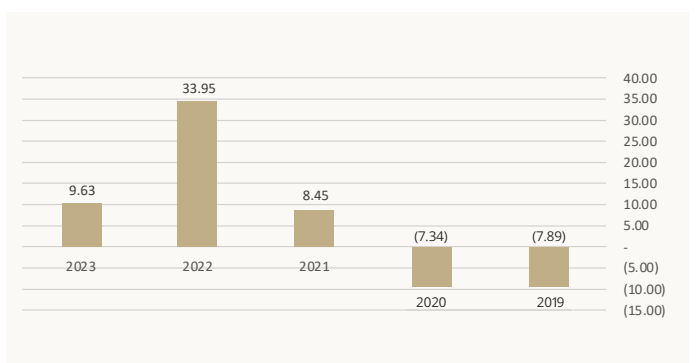
إيرادات النشاط



صافي الأرباح



الربح التشغيلي



ملاحظة:

* الأرقام بالملايين.

* القيم وفقاً للمعايير الدولية.

النتائج التشغيلية

بلغت إجمالي إيرادات النشاط للعام ٢٠٢٣م ١٤٨,١١ مليون ريال مقارنة مع ٨٥,٤٦ مليون ريال للعام ٢٠٢٢م، ويعود ذلك بسبب زيادة الإيرادات المحققة من الشركات التابعة. كما زادت المصروفات للعام ٢٠٢٣م حيث بلغت ١٤٠,٩٧ مليون ريال مقارنة مع ٥٩,٩٩ مليون ريال للعام ٢٠٢٢م، ويعود ذلك لعدة أسباب منها زيادة تكلفة الإيرادات للشركات التابعة.

الخطط والقرارات المهمة والتوقعات المستقبلية

إنطلاقاً من رؤيتنا بأن نكون رواد صناعة الثروات عبر الصناديق العقارية الاستثمارية وتزويد المستثمرين بمنتج استثماري نوعي. تواصل الشركة جهودها في تنفيذ خطتها لتحقيق مزيد من التقدم والتطور من خلال تحقيق استثمارات نوعية ومميزة في القطاع العقاري مع الاستمرار في زيادة الأصول المدارة من قبل الشركة. كما تسعى ثروات إلى رفع كفاءة الخدمات المقدمة عن طريق استخدام طول تقنية مطورة ومبتكرة لتسهيل وتلبية احتياجات العملاء.

طرأت تغييرات على الهيكل التنظيمي للشركة خلال عام ٢٠٢٣م، باستحداث وظيفة الحوكمة والتسويق مما يعزز ذلك ويساعد الشركة في تحقيق استراتيجيتها مستقبلاً.

إقرارات مجلس الإدارة:

يقر مجلس إدارة شركة ثروات للأوراق المالية بالآتي:

- لا يوجد على شركة ثروات للأوراق المالية وشركاتها التابعة أية قروض قائمة، أدوات دين، أدوات دين قابلة للتحويل أو للاسترداد ولم يصدر أية أدوات دين. ولم تقم الشركة باسترداد أو شراء أو إلغاء أية أدوات دين، ديون قابلة للتحويل أو أدوات دين قابلة للاسترداد، حقوق خيار وغيرها خلال العام ٢٠٢٣م.
- لا يوجد أية ترتيبات أو اتفاقيات تنازل بموجبها أحد أعضاء مجلس الإدارة أو كبار التنفيذيين عن أي راتب أو تعويض.
- لا توجد على شركة ثروات للأوراق المالية أي تحفظات على القوائم المالية لعام ٢٠٢٣م.
- يعمل نظام الرقابة الداخلية على أسس سليمة وتم تنفيذه بشكل فعال.
- تم الحفاظ على سجلات الحسابات على نحو مناسب.
- لا توجد أي شكوك جوهرية فيما يتعلق بقدرة الشركة على الاستمرار بممارسة أنشطتها.

القوائم المالية الموحدة لشركة ثروات للأوراق المالية وتقرير المراجع المستقل للسنة المنتهية ٣١ ديسمبر ٢٠٢٣م

mazars

الخراشي وشركاه

محاسبون ومراجعون قانونيون

7425 بروج سحاب - شارع التخصصي

الرياض - المملكة العربية السعودية

ص.ب 8306 - الرياض 11492

هاتف: +٩٦٦ ٩٢٠ ٢٨٢٢٩

فاكس: +٩٦٦ ١١ ٤٧٧ ٤٩٢١

www.mazars.sa

"تقرير المراجع المستقل"

المحترمين

إلى السادة / مساهمي شركة ثروات للأوراق المالية
(شركة مساهمة سعودية)
الرياض - المملكة العربية السعودية

التقرير حول مراجعة القوائم المالية الموحدة

الرأي:

لقد راجعنا القوائم المالية الموحدة لشركة ثروات للأوراق المالية - شركة مساهمة سعودية - ("الشركة") و الشركات التابعة لها (يشار إليهما معا بلفظ "المجموعة") ، والتي تشمل قائمة المركز المالي الموحدة كما في ٣١ ديسمبر ٢٠٢٣م، وقائمة الربح أو الخسارة والدخل الشامل الآخر الموحدة وقائمة التغيرات في حقوق الملكية الموحدة ، و قائمة التدفقات النقدية الموحدة للسنة المنتهية في ذلك التاريخ، والإيضاحات حول القوائم المالية الموحدة بما في ذلك ملخص للسياسات المحاسبية الهامة.

في رأينا، فإن القوائم المالية الموحدة المرفقة تظهر بعدل من جميع الجوانب الجوهرية المركز المالي الموحد للمجموعة كما في ٣١ ديسمبر ٢٠٢٣م، وأدائها المالي الموحد وتدفعاتها النقدية الموحدة للسنة المنتهية في ذلك التاريخ وفقاً للمعايير الدولية للتقرير المالي المعتمدة في المملكة العربية السعودية والمعايير والإصدارات الأخرى المعتمدة من الهيئة السعودية للمراجعين والمحاسبين.

أساس الرأي:

لقد قمنا بالمراجعة وفقاً للمعايير الدولية للمراجعة المعتمدة في المملكة العربية السعودية. ومسؤولياتنا بموجب تلك المعايير تم توضيحها في قسم "مسؤوليات المراجع عن مراجعة القوائم المالية الموحدة" الوارد في تقريرنا. ونحن مستقلون عن المجموعة وفقاً للميثاق الدولي لسلوك وأداب المهنة للمحاسبين المهنيين (بما في ذلك معايير الاستقلال الدولية) المعتمد في المملكة العربية السعودية ذي الصلة بمراجعتنا للقوائم المالية الموحدة ، كما وفينا أيضاً بمسؤوليتنا المسلكية وفقاً لذلك الميثاق. ونعتقد أن أدلة المراجعة التي حصلنا عليها كافية ومناسبة لتوفير أساساً لرأينا.

مسؤوليات الإدارة و المكلفين بالحوكمة عن القوائم المالية الموحدة:

إن الإدارة هي المسؤولة عن إعداد القوائم المالية الموحدة وعرضها بشكل عادل، وفقاً للمعايير الدولية للتقرير المالي المعتمدة في المملكة العربية السعودية والمعايير والإصدارات الأخرى المعتمدة من الهيئة السعودية للمراجعين والمحاسبين وأحكام نظام الشركات و النظام الأساسي للشركة ، وهي المسؤولة عن الرقابة الداخلية التي تراها الإدارة ضرورية، لتمكينها من إعداد قوائم مالية موحدة خالية من تحريف جوهرى سواء بسبب غش أو خطأ.

وعند إعداد القوائم المالية الموحدة، تكون الإدارة مسؤولة عن تقييم قدرة المجموعة على الاستمرار والإفصاح، عندما ينطبق ذلك، عن أمور تتعلق بالاستمرارية واستخدام أساس الاستمرارية المحاسبي، ما لم تنوي الإدارة تصفية المجموعة أو إيقاف أعمالها أو لا يوجد بديلاً واقعياً غير ذلك.

والمكلفين بالحوكمة أي أعضاء مجلس الإدارة هم المسؤولون عن الإشراف على عملية إعداد التقرير المالي في المجموعة.

مسؤوليات المراجع عن مراجعة القوائم المالية الموحدة:

تتمثل أهدافنا في الحصول على تأكيد معقول فيما إذا كانت القوائم المالية الموحدة ككل خالية من التحريف الجوهرى، سواء كانت ناشئة عن غش أو عن خطأ، وإصدار تقريرنا والذي يتضمن رأينا. إننا التأكيد المعقول هو مستوى عال من التأكيد، ولكنه ليس ضماناً بأن المراجعة التي تم القيام بها وفقاً لمعايير المراجعة الدولية سيكتشف دائماً أي تحريف جوهرى (إن وجد). و يمكن أن تنشأ التحريفات من الغش أو الخطأ، وتعتبر جوهرية إذا كانت بمفردها أو في مجموعها ، ممكن أن تؤثر بشكل معقول على القرارات الاقتصادية المتخذة من قبل المستخدمين على أساس هذه القوائم المالية الموحدة.

وكجزء من عملية المراجعة وفقاً لمعايير المراجعة الدولية، نقوم بممارسة الحكم المهني ونلتزم بزرعة الشك المهني طول عملية المراجعة، ونقوم أيضاً بما يلي:

- تحديد وتقييم مخاطر التحريفات الجوهرية في القوائم المالية الموحدة ، سواء كانت ناشئة عن غش أو خطأ، وكذلك تصميم وتنفيذ إجراءات مراجعة مستجيبة لتلك المخاطر.

"تقرير المراجع المستقل" (تتمة) مسؤوليات المراجع عن مراجعة القوائم المالية الموحدة (تتمة)

- الحصول على أدلة مراجعة كافية وملائمة لتوفر أساساً لرأينا. إن خطر عدم اكتشاف التحريفات الجوهرية الناتجة عن غش أعلى من الخطر الناتج عن الخطأ، حيث إن الغش قد يشتمل على التواطؤ، أو التزوير، أو إغفال ذكرها أو إفادة مضللة متعمد، أو تجاوز للرقابة الداخلية.
- الحصول على فهم للرقابة الداخلية ذات الصلة بالمراجعة من أجل تصميم إجراءات مراجعة مناسبة حسب الظروف، وليس لغرض إبداء رأي حول فعالية الرقابة الداخلية للمجموعة.
- تقييم ملائمة السياسات المحاسبية المتبعة ومدى معقولية التقديرات المحاسبية والإيضاحات ذات العلاقة المعدة من قبل الإدارة.
- الاستنتاج حول ملائمة استخدام الإدارة لأساس الاستمرارية المحاسبي، وبناءً على أدلة المراجعة التي تم الحصول عليها، فيما إذا كان هنالك وجود لعدم تأكد جوهرى يتعلّق بأحداث أو ظروف يمكن أن تثير شكاً جوهرياً حول قدرة المجموعة على الاستمرارية كمنشأة مستمرة. إذا استنتجنا عدم وجود تأكد جوهرى، فإننا مطالبون أن نلفت الانتباه في تقرير مراجعتنا إلى الإيضاحات ذات العلاقة في القوائم المالية الموحدة، وإذا كان الإفصاح عن هذه المعلومات غير ملائم، فسنقوم بتعديل رأينا. إن استنتاجاتنا تعتمد على أدلة المراجعة التي تم الحصول عليها حتى تاريخ تقرير مراجعتنا. ومع ذلك، فإنه من الممكن أن تتسبب أحداث أو ظروف مستقبلية في توقف المجموعة على الاستمرار كمنشأة مستمرة.
- تقييم العرض العام والشكل والمحتوى للبيانات المالية بما فيها الإفصاحات وفيما إذا كانت القوائم المالية الموحدة تمثل المعاملات والأحداث بشكل يحقق العرض العادل.
- الحصول على أدلة مراجعة كافية ومناسبة فيما يتعلق بالمعلومات المالية أو الأنشطة التجارية داخل المجموعة، لإبداء رأي حول القوائم المالية الموحدة، ونحت مسؤولون عن التوحيد والإشراف وأداء عملية المراجعة للمجموعة و نزل الجهة الوحيدة المسؤولة عن رأينا في المراجعة.

لقد تواصلنا مع الأشخاص المكلفين بالحوكمة فيما يتعلق من بين أمور أخرى بالنطاق والتوقيت المخطط للمراجعة والنتائج المهمة للمراجعة، بما في ذلك أي أوجه قصور مهمة في الرقابة الداخلية نتعرف عليها أثناء المراجعة.

كما نقدم أيضاً للمكلفين بالحوكمة بياناً نوضح فيه أننا قد التزمنا بالمتطلبات المسلكية ذات الصلة المتعلقة بالاستقلال، و نقوم بإبلاغهم بجميع العلاقات و الأمور الأخرى التى يعتقد إلى حد معقول انها قد تؤثر على استقلالنا، و نبليغهم أيضاً عند الإقتضاء بالتدابير الوقائية ذات العلاقة.

عن الخراشي وشركاه



عبدالله سليمان المسند
ترخيص رقم (٤٥٦)



الرياض في:

التاريخ: ٣١ مارس ٢٠٢٤م
الموافق: ٢١ رمضان ١٤٤٥هـ

شركة ثروات للأوراق المالية
(شركة مساهمة مقفلة)
قائمة المركز المالي الموحدة كما في ٣١ ديسمبر ٢٠٢٣ م
(جميع المبالغ بالريال السعودي مالم يُذكر خلاف ذلك)

٣١ ديسمبر ٢٠٢٢ م	٣١ ديسمبر ٢٠٢٣ م	إيضاح	الموجودات
			الموجودات غير المتداولة
٤,١٢٨,٢٩٣	٢٠,٧٧٣,٦٢٦	٥	ممتلكات ومعدات بالصافي
٧٤,٦٩٩	٨٧,٨١٣	٦	موجودات غير ملموسة بالصافي
٦,٤٨٨,٦٧١	٥,٢٩٠,٣٩٧	٧-أ	موجودات حق الاستخدام
١٤,٠٥٦,٢٦١	٢٠,١٦٥,٥٦٢	٨	استثمارات في أدوات حقوق ملكية بالقيمة العادلة من خلال الدخل الشامل الأخر
٢٤,٧٤٧,٩٢٤	٤٦,٣١٧,٣٩٨		إجمالي الموجودات غير المتداولة
			الموجودات المتداولة
٢٥,٦٥٥,٦٩٣	٣٥,٥٤٣,٩٤٩	٩	ذمم مدينة تجارية
١٠,٠٣٤,٢٣٧	٢,٩٠٠,٤٠٠	١٠-أ	مستحق من أطراف ذات علاقة
١,٨٤٢,٩٣٧	١٤,٣٦٩,٢٣٨	١١	مصرفات مدفوعة مقدما وأرصدة مدينة أخرى
٥٥,٣٦١,٨٨٩	١٤,٩٩٨,٢٤٢	١٢	النقد وما في حكمه
٩٢,٨٩٤,٧٥٦	٦٧,٨١١,٨٢٩		إجمالي الموجودات المتداولة
١١٧,٦٤٢,٦٨٠	١١٤,١٢٩,٢٢٧		إجمالي الموجودات
			حقوق الملكية والمطلوبات
			حقوق الملكية
٦٠,٠٠٠,٠٠٠	٦٠,٠٠٠,٠٠٠	١٣	رأس المال
٥,٨٦٥,٧٦٤	٦,٨١٩,٥٤٦	١٤	احتياطي نظامي
١,٩٩١,٢٢١	١,٦٢٧,٣٢٩	٨-ز	احتياطي إعادة تقييم استثمارات بالقيمة العادلة من خلال الدخل الشامل الأخر
(٤٤١,٥٨٤)	(٦٦٥,٦١٣)		احتياطي إعادة قياس التزامات المزايا المحددة للموظفين
٣,٨٦٨,٤٠٧	٨,٨٣٢,٥٥١		أرباح مبقاة
٧١,٢٨٣,٨٠٨	٧٦,٦١٣,٨١٣		إجمالي حقوق الملكية لمساهمي الشركة الأم
٩٣٥	(٣١٦)		حقوق الملكية غير المسيطرة
٧١,٢٨٤,٧٤٣	٧٦,٦١٣,٤٩٧		إجمالي حقوق الملكية
			المطلوبات غير المتداولة
٥,٧٦١,٢٠٧	٥,٠٧٤,٨٧٨	٧-ب	التزامات عقود الإيجار- الجزء غير المتداول
١,٣١٣,٩١٠	١,٨٨٠,١٤٠	١٥	التزامات المزايا المحددة للموظفين
٧,٠٧٥,١١٧	٦,٩٥٥,٠١٨		إجمالي المطلوبات غير المتداولة
			المطلوبات المتداولة
١,٣٤٣,٥٠٣	٩٢٧,٩٨٠	٧-ب	التزامات عقود الإيجار- الجزء المتداول
٤,٥٢٢,٦٩٣	٢,٩٧٢,٤٢٧	١٠-ب	مستحق إلى طرف ذو علاقة
١,٤٤٤,١٧١	٢٠,٢٦٢,٦٧٨	١٦	ذمم دائنة تجارية
٢٣,٨٤٩,٣٥٣	١,٩٨٦,٨٩٤	١٧	مصرفات مستحقة وأرصدة دائنة أخرى
٨,١٢٣,١٠٠	٤,٤١٠,٧٣٣	١٨	مخصص الزكاة
٣٩,٢٨٢,٨٢٠	٣٠,٥٦٠,٧١٢		إجمالي المطلوبات المتداولة
٤٦,٣٥٧,٩٣٧	٣٧,٥١٥,٧٣٠		إجمالي المطلوبات
١١٧,٦٤٢,٦٨٠	١١٤,١٢٩,٢٢٧		إجمالي حقوق الملكية والمطلوبات

إن الإيضاحات المرفقة تشكل جزءاً لا يتجزأ من هذه البيانات المالية وتقرأ معها

شركة ثروات للأوراق المالية
(شركة مساهمة مغلقة)

قائمة الربح أو الخسارة والدخل الشامل الآخر الموحدة للسنة المالية المنتهية في ٣١ ديسمبر ٢٠٢٣ م
(جميع المبالغ بالريال السعودي مالم يُذكر خلاف ذلك)

السنة المنتهية في ٣١ ديسمبر		إيضاح	
٢٠٢٢ م	٢٠٢٣ م		
٨٥,٤٥٧,٤٨٣	١٤٨,١٠٦,٤٥٧	١٩	إيرادات النشاط
(٣,٤٧٠,٤٨٦)	(١١٠,٨٩٤,٤٥٠)	٢٠	تكلفة الإيرادات
٨١,٩٨٦,٩٩٧	٣٧,٢١٢,٠٠٧		مجمّل الربح
(٣٠,٨٩٢,٦٤٧)	(٥,٣٣٩,٧١٧)	٢١	مصروفات بيعية وتسويقية
(١٧,١٤٥,٠١٩)	(٢٢,٢٤٦,٧٠٤)	٢٢	مصروفات عمومية وإدارية
٣٣,٩٤٩,٣٣١	٩,٦٢٥,٥٨٦		الربح التشغيلي
(٣٦٢,١٦٧)	(٣٦١,٥٣٣)	٢٣	تكاليف التمويل
١٨,٠٠٠	٢,٦٩٤		أرباح رأسمالية
١٦,٤٧٩,٠٩٩	٢,٤٠١,٢٢٥	٢٤	إيرادات أخرى
٥٠,٠٨٤,٢٦٣	١١,٦٦٧,٩٧٢		ربح السنة قبل الزكاة
(٨,١١٦,١٠٢)	(٢,١٣١,٤٢١)	١٨	الزكاة
٤١,٩٦٨,١٦١	٩,٥٣٦,٥٥١		ربح السنة
			الربح العائد إلى
٤١,٩٦٩,٢٠٨	٩,٥٣٧,٨٢٠		حقوق الملكية بالشركة الأم
(١,٠٤٧)	(١,٢٦٩)		حقوق الملكية غير المسيطرة
٤١,٩٦٨,١٦١	٩,٥٣٦,٥٥١		
			الدخل الشامل الآخر :
			بنود لن يعاد تصنيفها لاحقاً الي قائمه الأرباح او الخسائر:
١,١٤٧,٤٤٨	(١١٥,٣٧٩)	٨-ز	التغير في القيمة العادلة لاستثمارات في حقوق ملكية بالقيمة العادلة من خلال الدخل الشامل الأخر-الشركة القابضة
(٣٤٠,٣٨٧)	(٢٢٤,٠١١)	١٥	إعادة قياس التزامات المزايا المحددة للموظفين
٨٠٧,٠٦١	(٣٣٩,٣٩٠)		اجمالي بنود الدخل الشامل الأخر
٤٢,٧٧٥,٢٢٢	٩,١٩٧,١٦١		اجمالي الدخل الشامل عن السنة
			اجمالي الدخل الشامل العائد إلى :
٤٢,٧٧٦,٢٨٧	٩,١٩٨,٤٣٠		حقوق الملكية بالشركة الأم
(١,٠٦٥)	(١,٢٦٩)		حقوق الملكية غير المسيطرة
٤٢,٧٧٥,٢٢٢	٩,١٩٧,١٦١		
			ربحية السهم
٦,٩٩	١,٥٩	٢٥	نصيب السهم الأساسي والمخفض في صافي الأرباح

إن الإيضاحات المرفقة تشكل جزءاً لا يتجزأ من هذه البيانات المالية وتقرأ معها

شركة ثروات للأوراق المالية
(شركة مساهمة مغلقة)

قائمة التغيرات في حقوق الملكية الموحدة للسنة المنتهية في ٣١ ديسمبر ٢٠٢٣ م
(جميع المبالغ بالريال السعودي مالم يُذكر خلاف ذلك)

الإجمالي	حقوق الملكية غير المسيطرة	إجمالي حقوق الملكية لمساهمي الشركة الأم	أحتياطي إعادة تقييم			أحتياطي نظامي	رأس المال
			أرباح مبقاة	أحتياطي إعادة قياس التزامات المزايا المحددة للموظفين	استثمارات بالقيمة العادلة من خلال الدخل الشامل الأخر		
٦٨,٥٠٧,٥٢١	-	٦٨,٥٠٧,٥٢١	(٣٥٨,٨٨٦)	(١٠١,٢١٥)	٧,٢٩٨,٧٧٩	١,٦٦٨,٨٤٣	٦٠,٠٠٠,٠٠٠
-	-	-	(٤,١٩٦,٩٢١)	-	-	٤,١٩٦,٩٢١	-
٤١,٩٦٨,١٦١	(١,٠٤٧)	٤١,٩٦٩,٢٠٨	٤١,٩٦٩,٢٠٨	-	-	-	-
٨٠٧,٠٦١	(١٨)	٨٠٧,٠٧٩	-	(٣٤٠,٣٦٩)	١,١٤٧,٤٤٨	-	-
٤٢,٧٧٥,٢٢٢	(١,٠٦٥)	٤٢,٧٧٦,٢٨٧	٤١,٩٦٩,٢٠٨	(٣٤٠,٣٦٩)	١,١٤٧,٤٤٨	-	-
-	-	-	٦,٤٥٥,٠٠٦	-	(٦,٤٥٥,٠٠٦)	-	-
(٤٠,٠٠٠,٠٠٠)	-	(٤٠,٠٠٠,٠٠٠)	(٤٠,٠٠٠,٠٠٠)	-	-	-	-
٢,٠٠٠	٢,٠٠٠	-	-	-	-	-	-
٧١,٢٨٤,٧٤٣	٩٣٥	٧١,٢٨٣,٨٠٨	٣,٨٦٨,٤٠٧	(٤٤١,٥٨٤)	١,٩٩١,٢٢١	٥,٨٦٥,٧٦٤	٦٠,٠٠٠,٠٠٠
٧١,٢٨٤,٧٤٣	٩٣٥	٧١,٢٨٣,٨٠٨	٣,٨٦٨,٤٠٧	(٤٤١,٥٨٤)	١,٩٩١,٢٢١	٥,٨٦٥,٧٦٤	٦٠,٠٠٠,٠٠٠
-	-	-	(٩٥٣,٧٨٢)	-	-	٩٥٣,٧٨٢	-
٩,٥٣٦,٥٥١	(١,٢٦٩)	٩,٥٣٧,٨٢٠	٩,٥٣٧,٨٢٠	-	-	-	-
(٣٣٩,٣٧٢)	١٨	(٣٣٩,٣٩٠)	-	(٢٢٤,٠١١)	(١١٥,٣٧٩)	-	-
٩,١٩٧,١٧٩	(١,٢٥١)	٩,١٩٨,٤٣٠	٩,٥٣٧,٨٢٠	(٢٢٤,٠١١)	(١١٥,٣٧٩)	-	-
(١٨)	-	(١٨)	-	(١٨)	-	-	-
-	-	-	٢٤٨,٥١٣	-	(٢٤٨,٥١٣)	-	-
(٣,٨٦٨,٤٠٧)	-	(٣,٨٦٨,٤٠٧)	(٣,٨٦٨,٤٠٧)	-	-	-	-
٧٦,٦١٣,٤٩٧	(٣١٦)	٧٦,٦١٣,٨١٣	٨,٨٣٢,٥٥١	(٦٦٥,٦١٣)	١,٦٢٧,٢٢٩	٦,٨١٩,٥٤٦	٦٠,٠٠٠,٠٠٠

إن الإيضاحات المرفقة تشكل جزءاً لا يتجزأ من هذه البيانات المالية وتقرأ معها

شركة ثروات للأوراق المالية
(شركة مساهمة مغلقة)
قائمة التدفقات النقدية الموحدة للسنة المالية المنتهية في ٣١ ديسمبر ٢٠٢٣م
(جميع المبالغ بالريال السعودي مالم يُذكر خلاف ذلك)

٣١ ديسمبر ٢٠٢٢م	٣١ ديسمبر ٢٠٢٣م	ايضاح
		التدفقات النقدية من الأنشطة التشغيلية
٥٠,٠٨٤,٢٦٣	١١,٦٦٧,٩٧٢	الربح قبل الزكاة
		تعديلات لتسوية صافي ربح السنة قبل الزكاة إلى صافي النقدية الناتجة من الأنشطة التشغيلية:
٧٧٣,٧٩٤	١,٠٦٢,١٧٧	٥ إهلاك ممتلكات ومعدات
١,٠٢٥,٦١٤	١,١٩٨,٢٧٤	١٧ استهلاك حق استخدام أصول
٢٨,١٣٠	٢٢,١٦٦	٦ استهلاك موجودات غير ملموسة
٣٦٢,١٦٧	٣٦١,٥٣٣	٢٣ تكاليف تمويلية
-	١٣٥,٤٠٠	٩ مخصص خسائر ائتمانية محتملة
(١٨,٠٠٠)	(٢,٦٩٤)	(أرباح) رأسمالية
-	(١,٦٥٨,١١٢)	١٨ مخصصات انتفى الغرض منها
٢٧٤,٨٤٦	٦١٠,٤١٨	١٥ المكون من التزامات المزايا المحددة للموظفين
٥٢,٥٣٠,٨١٤	١٣,٣٩٧,١٣٤	
		التغير في التدفقات النقدية للأنشطة التشغيلية:
(٢٣,١٨٦,٩٥٩)	(١٠,٠٢٢,٦٥٦)	ذمم مدينة تجارية
(٤٥٨,٤٦٦)	(١٢,٥٢٦,٣٠١)	مصرفات مدفوعة مقدما وارصدة مدينة اخرى
(١,٠٤٩,٨٤٩)	٧,١٣٣,٨٣٧	مستحق من أطراف ذات علاقة
٢,٦٧٤,٠٨٨	(١,٥٥٠,٢٦٦)	مستحق إلى طرف ذو علاقة
(٤٣٩,٠٧٠)	١٨,٨١٨,٥٠٥	ذمم دائنة تجارية
٢٢,٣٧١,٥٠٦	(٢١,٨٦٢,٤٦٦)	مصرفات مستحقة وأرصدة دائنة اخرى
٥٢,٤٤٢,٠٦٤	(٦,٦١٣,٢١٣)	التدفقات النقدية (المستخدمة في) / الناتجة من الأنشطة التشغيلية
(٣٠٧,٩٦٦)	(٣٢٥,١٣٨)	١٥ المسدد من التزامات المزايا المحددة للموظفين
(٧٠٠,٧٦٩)	(٤,١٨٥,٦٧١)	١٨ المسدد من الزكاة
٥١,٤٣٣,٣٢٩	(١١,١٢٤,٠٢٢)	صافي التدفقات النقدية (المستخدمة في) / الناتجة من الأنشطة التشغيلية
		التدفقات النقدية من الأنشطة الاستثمارية:
(٩٣٠,٦٨٣)	(١٧,٧٢٣,٦٩٣)	٥ إضافات ممتلكات ومعدات
١٨,٠٠٠	١٨,٨٧٧	المحصل من بيع ممتلكات ومعدات
(٧٥,٠٠٠)	(٣٥,٢٨٠)	٦ إضافات موجودات غير ملموسة
٣٩٦,٠٠٠	-	التغير في الاستثمار في الشركة الشقيقة
-	(١٠,٠٥٤,٥٥٤)	٨ مدفوعات لشراء استثمارات بالقيمة العادلة من خلال الدخل الشامل الأخر
٣٣,٠٥٨,٢٦٦	٣,٨٢٩,٨٧٨	٨ المحصل من استبعاد استثمارات بالقيمة العادلة من خلال الدخل الشامل الأخر
٣٢,٤٦٦,٥٨٣	(٢٣,٩٦٤,٧٧٢)	التدفقات النقدية (المستخدمة في) / الناتجة من الأنشطة الاستثمارية
		التدفقات النقدية من الأنشطة التمويلية:
(٤٠,٠٠٠,٠٠٠)	(٣,٨٦٨,٤٠٧)	توزيعات ارباح
٢,٠٠٠	-	إضافات حقوق غير المسيطرة
(١,٢٢٦,٧٢٣)	(١,٤٠٦,٤٤٦)	٧ المسدد من التزامات عقود إيجار
(٤١,٢٢٤,٧٢٣)	(٥,٢٧٤,٨٥٣)	التدفقات النقدية (المستخدمة في) الأنشطة التمويلية
٤٢,٦٧٥,١٨٩	(٤٠,٣٦٣,٦٤٧)	صافي (النقص) / الزيادة في النقد وما في حكمه
١٢,٦٨٦,٧٠٠	٥٥,٣٦١,٨٨٩	رصيد النقد وما في حكمه في بداية السنة
٥٥,٣٦١,٨٨٩	١٤,٩٩٨,٢٤٢	١٢ رصيد النقد وما في حكمه في نهاية السنة
		المعاملات غير النقدية
١,١٤٧,٤٤٨	(١١٥,٣٧٩)	أرباح غير المحققة من إعادة تقييم استثمارات من خلال الدخل الشامل الأخر
(٣٤٠,٣٨٧)	(٢٢٤,٠١١)	إعادة قياس التزامات المزايا المحددة للموظفين

إن الإيضاحات المرفقة تشكل جزءاً لا يتجزأ من هذه البيانات المالية وتقرأ معها

شركة ثروات للأوراق المالية
(شركة مساهمة مغلقة)
إيضاحات حول القوائم المالية الموحدة عن السنة المنتهية في ٣١ ديسمبر ٢٠٢٣ م
(جميع المبالغ بالريال السعودي مالم يُذكر خلاف ذلك)

(١): الشركة وطبيعة نشاطها:

شركة ثروات للأوراق المالية - شركة مساهمة سعودية مغلقة - مسجلة بمدينة الرياض بموجب السجل التجاري رقم (١٠١٠٤١١٧٨٣) بتاريخ ٢٣ جمادى الثاني ١٤٣٥ هـ الموافق ٢٤ إبريل ٢٠١٤ م، وذلك بموجب ترخيص هيئة السوق المالية رقم (١٤١٧٥/٦) بتاريخ ٠٥ جمادى الأول ١٤٣٥ هـ الموافق ١٣ مارس ٢٠١٤ م.

نشاط الشركة:

يتمثل نشاط الشركة الرئيسي بالتعامل بصفة أصيل وإدارة صناديق الاستثمار والحفظ في أعمال الأوراق المالية بموجب خطاب هيئة السوق المالية رقم (ص/١٥/٥٢١٢/٦/١) بتاريخ ١٣/٦/١٤٣٦ هـ، وتم بدء العمل بموجب خطاب هيئة السوق المالية رقم (١٤/٩٣٠٩/٦/١) بتاريخ ٢٩ ذو القعدة ١٤٣٥ هـ الموافق ٢٤ سبتمبر ٢٠١٤ م، كما تم البدء في ممارسة نشاط التعامل بصفة أصيل في ٣٠ جمادى الثاني ١٤٣٦ هـ الموافق ١٩ إبريل ٢٠١٥ م بموجب خطاب هيئة السوق المالية رقم (١٥/٦٢٧٦/٦/١).

عنوان الشركة ومقرها:

إن عنوان الشركة المسجل هو الرياض - رمز بريدي ١٢٣٣١ - ص.ب ٣٧٨٧ - ٦٦٣٥ شارع التخصصي - حي العليا - وحدة رقم ١٢ - مركز بريستيج - مبني ٥ الدور الثاني.

السنة المالية للشركة:

تبدأ السنة المالية للشركة من أول يناير وتنتهي في ٣١ ديسمبر من كل سنة.

الشركات التابعة:

- شركة موان العقارية - شركة تابعة مملوكة بنسبة ١٠٠٪ - شركة ذات مسؤولية محدودة - مسجلة بمدينة الرياض بموجب السجل التجاري رقم (١٠١٠٥٢٠٣٥٩) بتاريخ ٠١ جمادى الآخر ١٤٤٠ هـ الموافق ٠٦ فبراير ٢٠١٩ م. يتمثل نشاط الشركة في شراء وبيع الأراضي والعقارات وتقسيمها، وأنشطة البيع على الخارطة وإدارة وتأجير العقارات المملوكة أو المؤجرة (غير السكنية) وأنشطة أخرى خاصة بالأنشطة العقارية غي الممتلكات المؤجرة أو المملوكة، أنشطة أخرى خاصة بالأنشطة العقارية على أساس عقد أو نظير رسم وذلك بموجب ترخيص من وزارة الإسكان، مركز المطورين العقاريين، برنامج البيع على الخارطة (وافي) رقم ٤٠٣ بتاريخ ٢٤ ربيع الآخر ١٤٤٢ هـ (الموافق ٩ ديسمبر ٢٠٢١ م)

- شركة الرموز المتحدة التجارية - شركة تابعة لشركة موان العقارية مملوكة بنسبة ٩٩,٧٥٠٪ - شركة ذات مسؤولية محدودة - مسجلة بمدينة الرياض بموجب السجل التجاري رقم (١٠١٠٧٢٩٨٧٠) بتاريخ ١٦ ذو الحجة ١٤٤٢ هـ الموافق ٢٦ يوليو ٢٠٢١ م. يتمثل نشاط الشركة في أعمال الديكور الخشبي وصناعة الجدران والفواصل الخشبية المثبتة، أعمال تركيب الديكورات المختلفة، وكلاء البيع للأثاث والسلع المنزلية، البيع بالتجزئة للأثاث المنزلي، البيع بالتجزئة للمنتجات الخشبية والفلبينية والبلاستيكية، البيع بالتجزئة للأدوات المنزلية والمشغولات اليدوية المتنوعة وأدوات القطع والخزفيات والوانى الزجاجية والفخارية، البيع بالتجزئة للثريات والنجف والسلع المستخدمة في الإضاءة ومستلزماتها، البيع بالتجزئة للوكلاء بالعمولة بدون محلات، أنشطة تصميم الديكورات الداخلية

- شركة صندوق ثروات اوك المحدودة - شركة تابعة مملوكة بنسبة ١٠٠٪ - شركة ذات مسؤولية محدودة (شركة تأسست في جزر الكايمان بتاريخ ٠٢ إبريل ٢٠٢٠ م، برقم سجل تجاري PB-٣٦١٧٩٦). ولم تقم الشركة بأي نشاط منذ تأسيسها وحتى تاريخ ٣١ ديسمبر ٢٠٢٣ م، كما لم يتم إعداد قوائم مالية لها عن السنة المالية المنتهية في ٣١ ديسمبر ٢٠٢٣ م وعليه تم اثبات الاستثمار بالتكلفة.

- شركة صندوق ثروات جينييس القابضة العقارية - شركة تابعة مملوكة بنسبة ١٠٠٪ - شركة ذات مسؤولية محدودة (شركة تأسست في جزر جيرسي بتاريخ ٠٧ مايو ٢٠٢٠ م، برقم سجل تجاري ١٣١٤٨٨). ولم تقم الشركة بأي نشاط منذ تأسيسها وحتى تاريخ ٣١ ديسمبر ٢٠٢٣ م، كما لم يتم إعداد قوائم مالية لها عن السنة المالية المنتهية في ٣١ ديسمبر ٢٠٢٣ م .

شركة ثروات للأوراق المالية
(شركة مساهمة مغلقة)
إيضاحات حول القوائم المالية الموحدة عن السنة المنتهية في ٣١ ديسمبر ٢٠٢٣ م (تتمة)
(جميع المبالغ بالريال السعودي مالم يُذكر خلاف ذلك)

(٢): أسس الأعداد:

١-٢ بيان الالتزام

تم إعداد هذه القوائم المالية الموحدة للمجموعة وفقاً للمعايير الدولية للتقرير المالي المعتمد في المملكة العربية السعودية. والمعايير و الأصدارات الأخرى المكتملة للمعايير الدولية المعتمدة من الهيئة السعودية للمراجعين والمحاسبين.

٢-٢ إعداد القوائم المالية:

أعدت القوائم المالية وفقاً لمبدأ التكلفة التاريخية وباستخدام أساس الاستحقاق ومبدأ الاستمرارية. وتقاس الالتزامات المزاي المحددة للموظفين بالقيمة الحالية المخصصة باستخدام طريقة وحدة الائتمان.

٣-٢ العملة الوظيفية و عملة العرض:

يتم إعداد البيانات المالية بالريال السعودي وهي العملة الوظيفية و عملة العرض بالنسبة للمجموعة، كافة الأرقام تم تقريبها لأقرب ريال، إلا إذا تم الإشارة لغير ذلك.

٤-٢ السجلات المحاسبية

تحتفظ المجموعة بسجلات محاسبية منتظمة على الحاسب الآلي وباللغة العربية.

٥-٢ أسس التوحيد

تقوم المجموعة بتوحيد القوائم المالية للشركة والشركات التابعة التي يكون للمجموعة سلطة على تلك الشركات المستثمر فيها أو معرضة أو لها حقوق في عائد متغير من مساهمتها ولديها القدرة على استخدام سلطتها للسيطرة والتأثير على عائداتها من تلك الشركات المستثمر فيها أو الشركات التابعة. تتكون القوائم المالية للمجموعة من عمليات الشركة والشركات التي تسيطر عليها الشركة أو الشركات التابعة لها كما في ٣١ ديسمبر ٢٠٢٣ م.

الشركات التابعة:

الشركات التابعة هي الشركات التي تسيطر عليها المجموعة. تسيطر المجموعة على منشأة عندما تكون معرضة أو لها حقوق في عوائد متغيرة من مشاركتها مع المنشأة ولديها القدرة على التأثير على تلك العائدات من خلال سيطرتها على تلك المنشأة. يتم توحيد الشركات التابعة بالكامل من تاريخ الاقتناء وحتى تاريخ البيع الفعلي، حسب الاقتضاء. يتم استخدام طريقة الشراء للمحاسبة عن اقتناء الشركات التابعة من قبل المجموعة. تقاس تكلفة الاقتناء بالقيمة العادلة للموجودات المحولة وأدوات حقوق الملكية المصدرة والمطلوبات المنكبة في تاريخ التبادل، بالإضافة إلى التكاليف المتعلقة مباشرة بعملية الاستحواذ. يتم قياس الموجودات القابلة للتحديد المستحوذ عليها والمطلوبات، والمطلوبات الطارئة المحددة في دمج الأعمال مبدئياً بالقيمة العادلة في تاريخ الاستحواذ بصرف النظر عن مدى وجود أي حصص غير مسيطرة. يتم إدراج الحصص غير المسيطرة على أساس نسبة الملكية للحصص غير المسيطرة من القيم العادلة للموجودات والمطلوبات المعترف بها. بعد ذلك، يتم تحميل أية خسائر تخص الحصص غير المسيطرة وتتجاوز عن هذه الحصص غير المسيطرة على حصة الشركة الأم.

يتم الاعتراف بالزيادة في تكلفة الاقتناء عن القيمة العادلة لحصة المجموعة في صافي الموجودات المحددة المقتناة كشهرة. إن أي انخفاض في تكلفة الشراء بأقل من القيمة العادلة لصافي الموجودات المحددة المستحوذ عليها (خصم على الاقتناء) يتم إدراجه مباشرة في قائمة الأرباح أو الخسائر الموحدة.

يتم عند التوحيد استبعاد كافة المعاملات والأرصدة والأرباح غير المحققة من المعاملات بين شركات المجموعة. يتم أيضاً استبعاد الخسائر غير المحققة ما لم توفر المعاملة دليلاً على انخفاض قيمة الأصل المحول.

شركة ثروات للأوراق المالية
(شركة مساهمة مغلقة)
إيضاحات حول القوائم المالية الموحدة عن السنة المنتهية في ٣١ ديسمبر ٢٠٢٣ م (تتمة)
(جميع المبالغ بالريال السعودي مالم يُذكر خلاف ذلك)

(٣): الاجتهادات والتقديرات المحاسبية الهامة:

يتطلب إعداد القوائم المالية من الإدارة استخدام الأحكام والتقديرات التي تؤثر في تطبيق السياسات المحاسبية على المبالغ المدرجة للموجودات والمطلوبات والإيرادات والمصاريف وقد تختلف النتائج الفعلية عن هذه التقديرات إن التقديرات والافتراضات مبنية على خبرة سابقة وعوامل تتضمن توقعات بالأحداث المستقبلية والتي تعتبر مناسبة للظروف وتستخدم لتمديد الفترة الدفترية للموجودات والمطلوبات غير المستقلة عن المصادر الأخرى، يتم تقييم التقديرات والافتراضات بشكل مستمر. يتم مراجعة التقديرات المحاسبية المثبتة في الفترة التي يتم فيها مراجعة التقديرات في فترة المراجعة والفترات المستقبلية في حال أثرت التقديرات التي تغيرت على الفترات الحالية والمستقبلية.

فيما يلي توضيحاً لأهم التقديرات وحالات عدم التأكد والأحكام الهامة عند تطبيق السياسات المحاسبية التي لها أثر هام على المبالغ الظاهرة في القوائم المالية، والتي تم إدراجها في الإيضاحات.

أ. قياس التزامات المزايا المحددة للموظفين

يتم احتساب التزام المجموعة المتعلق بخطط المزايا المحددة عن طريق تقدير قيمة المزايا المستقبلية لالتزامات المزايا المحددة للموظفين في الفترات الحالية والسابقة وتخصم القيمة للوصول إلى القيمة الحالية. يتم احتساب سنوباً من قبل خبير إكتواري مستقل باستخدام طريقة وحدة الائتمان المتوقعة. تم استخدام الأحكام في تقدير الافتراضات الإكتوارية.

ب. انخفاض قيمة الذمم التجارية المدينة

تطبق المجموعة نموذج الخسائر الائتمانية المتوقعة لتحديد خسائر الانخفاض في قيمة الذمم التجارية المدينة، ويتطلب ذلك من المجموعة أخذ بعض العوامل المستقبلية بعين الاعتبار أثناء حساب احتمالية التعثر.

ج. الأعمار الإنتاجية والقيم المتبقية لممتلكات ومعدات

تقوم إدارة المجموعة بتحديد الأعمار الإنتاجية المقدره لممتلكات ومعدات لأغراض حساب الإهلاك. يتم تحديد هذه التقديرات بعد الأخذ في الاعتبار الاستعمال المتوقع للموجودات أو التلف الطبيعي. تقوم الإدارة بمراجعة القيم المتبقية والأعمار الإنتاجية سنوياً ومحمل الإهلاك المستقبلي الذي يتم تعديله عند اعتقاد الإدارة بأن الأعمار الإنتاجية تختلف عن التقديرات السابقة.

د. معدل خصم عقود الإيجار

تقوم إدارة المجموعة باستخدام التقديرات في تحديد معدل الاقتراض الإضافي في احتساب القيمة الحالية للحد الأدنى لدفعات الإيجار، وكذلك المدة المتوقعة للعقد في حال وجود خيارات تمديد.

هـ. قياس القيمة العادلة:

القيمة العادلة هي سعر البيع المستلم مقابل بيع أصل أو المدفوع لتحويل إلزام ضمن معاملة نظامية ما بين المشاركين في السوق في تاريخ القياس أو في غياب ذلك، السوق الأفضل المتاح في ذلك التاريخ. إن القيمة العادلة للمطلوبات تعكس مخاطر عدم القدرة على الأداء.

عند قياس القيمة العادلة لأصل أو إلزام مالي، تستخدم المجموعة البيانات التي يمكن رصدها في السوق قدر المستطاع. يتم تصنيف القيم العادلة ضمن مستويات تسلسل هرمي على أساس المعطيات المستخدمة في أساليب التقييم كما يلي:

المستوى الأول: الأسعار المتداولة (غير المعدلة) في الأسواق النشطة لموجودات أو مطلوبات مماثلة يمكن الحصول عليها في تاريخ القياس. لا تمتلك المجموعة أي موجودات أو مطلوبات تحت هذا المستوى كما في ٣١ ديسمبر ٢٠٢٣ م.

المستوى الثاني: مدخلات أخرى غير الأسعار المدرجة وغير المتضمنة تحت المستوى الأول والتي يمكن ملاحظتها للموجودات والمطلوبات بطريقة مباشرة (كالأسعار) أو غير مباشرة (مشتقة من الأسعار). لا تمتلك المجموعة موجودات أو التزامات مالية تحت هذا المستوى.

المستوى الثالث: مدخلات للموجودات والمطلوبات والتي لا تعتمد على بيانات سوقية ملحوظة (مدخلات غير قابلة للملاحظة)

إذا كانت المدخلات المستخدمة لقياس القيمة العادلة لأصل أو إلزام تقع في مستويات مختلفة من التسلسل للقياس الهرمي للقيمة العادلة فإنه يتم تصنيف القياس بالكامل ضمن أقل مستوى للمدخلات الذي يعتبر جوهرياً ككل.

و. الزكاة:

تقوم المجموعة عند احتساب الزكاة بتعديل صافي ربحها وتطبيق خصم معين لوعائها الزكوي لاحتساب مصروف الزكاة. تقوم المجموعة بعمل أفضل التقديرات لهذه الافتراضات.

شركة ثروات للأوراق المالية
(شركة مساهمة مغلقة)
إيضاحات حول القوائم المالية الموحدة عن السنة المنتهية في ٣١ ديسمبر ٢٠٢٣ م (تتمة)
(جميع المبالغ بالريال السعودي مالم يُذكر خلاف ذلك)

(٤): ملخص السياسات المحاسبية الهامة

٤-١ المعاملات بالعملات الأجنبية

يتم تحويل المعاملات بالعملات الأجنبية إلى العملات الوظيفية للمجموعة وفقاً لأسعار الصرف السائدة في تواريخ المعاملات. يتم تحويل الأصول والإلتزامات النقدية التي تتم بالعملات الأجنبية إلى العملة الوظيفية بأسعار الصرف السائدة في تاريخ القوائم المالية غير الموحدة. بالنسبة للأصول والإلتزامات غير المالية والتي يتم قياسها بالقيمة العادلة بعملة أجنبية يتم إعادة تحويلها إلى العملة الوظيفية وفقاً لأسعار الصرف السائدة في تاريخ تحديد القيمة العادلة ويتم تحويل البنود غير النقدية التي يتم قياسها بالتكلفة التاريخية بالعملة الأجنبية باستخدام سعر الصرف السائد في تاريخ المعاملة ويتم إثبات فروق العملات الأجنبية الناتجة عن إعادة التحويل ضمن قائمة الأرباح أو الخسائر.

٤-٢ الأدوات المالية

التصنيف

تقوم المجموعة بتصنيف موجوداتها المالية ضمن فئات القياس التالية:
التي تقاس لاحقاً بالقيمة العادلة (إما خلال الدخل الشامل الأخر أو خلال الربح أو الخسارة)،
والتي تقاس بالتكلفة المطفأة.
يعتمد القياس على نموذج الأعمال للمنشأة لإدارة الموجودات المالية والشروط التعاقدية للتدفقات النقدية. بالنسبة للموجودات المقاسة بالقيمة العادلة إما أن يتم تسجيل المكاسب أو الخسائر في الربح أو الخسارة أو الدخل الشامل الأخر. بالنسبة للاستثمار في أدوات حقوق الملكية المقتناة لغير أغراض المتاجرة فإن هذا يعتمد ما إذا كانت المجموعة قد قامت بعمل اختيار غير قابل للنقض عند الإثبات الأولي لتسجيل استثمار في أدوات حقوق الملكية بالقيمة العادلة خلال الدخل الشامل الأخر.
تقوم المجموعة مبدئياً بالاعتراف بالموجودات المالية في تاريخ إصدارها. يتم في البداية الاعتراف بكافة الموجودات المالية الأخرى في تاريخ المتاجرة والذي تصبح فيه المجموعة طرفاً في الأحكام التعاقدية للأداة.
تقوم المجموعة باستبعاد الأصل المالي عند انتهاء الحقوق التعاقدية للتدفقات النقدية من الأصل أو إذا قامت ب تحويل حقوق استلام التدفقات النقدية التعاقدية للأصل المالي في المعاملة التي يتم فيها انتقال جميع مخاطر والمنافع المرتبطة بملكية الأصل المالي. يتم الاعتراف بأي ملكية في الأصل المالي المحول الذي قامت المجموعة بإنشاءه أو الإبقاء عليه كأصل أو التزام منفصل.
يتم إجراء مقاصة بين مبالغ الموجودات والمطلوبات المالية وعرض المبلغ الصافي في قائمة المركز المالي فقط عندما يكون لدى المجموعة حق قانوني بمقاصة المبالغ والنية إما للتسوية على أساس الصافي أو تحقيق الأصل وتسديد الإلتزام في وقت واحد.
لدى المجموعة الموجودات المالية غير المشتقة التالية:

موجودات مالية بالتكلفة المطفأة

إن الموجودات المالية المقتناة لتحصيل التدفقات النقدية التعاقدية، والتي تمثل فيها تلك التدفقات النقدية سداد أصل المبلغ والفائدة فقط، يتم قياسها بالتكلفة المطفأة. يتم إثبات الربح أو الخسارة الناتجة عن الاستثمار في أدوات الدين والتي يتم قياسها لاحقاً بالتكلفة المطفأة ولا تشكل جزءاً من علاقة التحوط في قائمة الربح أو الخسارة، وذلك عند التوقف عن إثبات الأصل أو انخفاض قيمته. يتم إدراج دخل الفائدة من هذه الموجودات المالية ضمن إيرادات التمويل باستخدام طريقة معدل الفائدة الفعلي.

موجودات مالية بالقيمة العادلة من خلال الربح أو الخسارة

جميع الموجودات المالية غير المصنفة بالتكلفة المطفأة أو بالقيمة العادلة من خلال الدخل الشامل الأخر تقاس بالقيمة العادلة من خلال الربح أو الخسارة. إضافة لذلك عند الاعتراف الأولي قد تحدد المجموعة بصورة غير قابلة للإلغاء أصلاً مالياً يفي بمتطلبات قياسه بالتكلفة المطفأة أو بالقيمة العادلة من خلال الدخل الشامل الأخر، وذلك بالقيمة العادلة من الربح أو الخسارة إذا كان القيام بذلك يلغي أو يقلص بصورة جوهرية عدم التوافق المحاسبي الذي قد ينشأ. ولا يتم إعادة التصنيف باستثناء الفترة التي تلي تغيير المجموعة لنموذج الأعمال لإدارة الموجودات المالية.

٤: ملخص السياسات المحاسبية الهامة (تتمة)
٤-٢ الأدوات المالية (تتمة)

موجودات مالية بالقيمة العادلة من خلال الدخل الشامل الأخر

أ. أدوات الدين:

تقاس أدوات الدين بالقيمة العادلة من خلال الدخل الشامل الأخر فقط إذا لم تستوفي الشرطين التاليين (وهي غير محددة بالقيمة العادلة من خلال الأرباح أو الخسائر)

- يتم الاحتفاظ بها ضمن نموذج الأعمال الذي يحقق الغرض من عن طريق تحصيل كل من التدفقات النقدية التعاقدية وبيع الموجودات المالية،
- ينتج عن الشروط التعاقدية للموجودات المالية تدفقات نقدية في تواريخ محددة والتي تعتبر فقط كمدفوعات لاصل المبلغ والفائدة المستحقة على اصل المبلغ المستثمر.

تم تصنيف الموجودات المالية المقاسة بالقيمة العادلة من خلال الدخل الشامل الأخر كموجودات غير متداولة في قائمة المركز المالي الموحدة.

ب. أدوات حقوق الملكية:

عند الاعتراف الاولي بالنسبة لاستثمار حقوق الملكية غير المحتفظ بها للمتاجرة، فان المجموعة قد تختار بشكل غير قابل للإلغاء أن تعرض التغيرات اللاحقة في القيمة العادلة في الدخل الشامل الأخر، يتم هذا الاختيار لكل استثمار على حدة.

القياس اللاحق:

يتم القياس اللاحق للأصول المالية بالقيمة العادلة من خلال الأرباح أو الخسائر بالقيمة العادلة. ويتم الاعتراف بالزيادة أو النقص في القيمة العادلة خلال العام في قائمة الأرباح أو الخسائر ضمن أرباح / (خسائر) أخرى - بالصافي. يتم القياس اللاحق للأصول المالية المتاحة للبيع بالقيمة العادلة. ويتم الاعتراف بالزيادة أو النقص في القيمة العادلة خلال العام ضمن بنود الدخل الشامل الأخر.

يتم القياس اللاحق للقروض والمديونيات وكذلك الأصول المالية المحتفظ بها حتى تاريخ الاستحقاق بالتكلفة المستهلكة باستخدام معدل الفائدة الفعلي. ويتم الاعتراف بالفوائد المحسوبة في قائمة الأرباح أو الخسائر ضمن إيرادات / (تكاليف) التمويل - بالصافي.

الاستبعاد:

يتم استبعاد الأصل المالي عندما تنتهي فترة سريان الحق التعاقدية في الحصول على تدفقات نقدية من الأصل المالي أو إن قامت المجموعة بتحويل مخاطر ومنافع ملكية الأصل المالي بصورة جوهرية.

يتم استبعاد الأصل المالي بقيمته الدفترية في تاريخ الاستبعاد، ويتم الاعتراف بأرباح (خسائر) الاستبعاد في قائمة الأرباح أو الخسائر.

تتمثل أرباح (خسائر) استبعاد الأصل المالي في الفرق بين القيمة الدفترية في تاريخ الاستبعاد والمتحصلات الناتجة من استبعاد أصل مالي.

المقاصة بين أصل والتزام مالي:

يتم عمل مقاصة بين أصل مالي والتزام مالي وعرض صافي المقاصة في قائمة المركز المالي عندما تمتلك المجموعة الحق القانوني القابل للنفذ لإجراء المقاصة بين المبالغ المعترف بها ويكون لدى المجموعة النية إما لإجراء التسوية على أساس صافي المبالغ أو الاعتراف بالأصل وتسوية الالتزام في أن واحد ولكي يكون الحق القانوني للمجموعة أن تقوم بعمل المقاصة قابلاً للنفذ فلا بد أن يكون عند وقوع حدث ما في المستقبل والذي غالباً ما يكون إخفاق الطرف الأخر ولا بد أن يعكس ممارسات المجموعة العادية ومتطلبات الأسواق المالية والظروف الأخرى المرتبطة باعتبارات خطر وتوقيت التدفقات النقدية للمجموعة.

٤: ملخص السياسات المحاسبية الهامة (تتمة):

٤-٣ اضمحلال قيمة الأصول المالية:

تقوم المجموعة في تاريخ نهاية كل فترة مالية بتقدير ما إذا كان هناك دليل موضوعي على اضمحلال قيمة أحد الأصول المالية أو مجموعة من الأصول المالية. وتضمحل قيمة الأصل المالي أو مجموعة الأصول المالية ويتم تحميل الخسائر الناتجة عن اضمحلال القيمة فقط في حالة وجود أدلة موضوعية عن اضمحلال القيمة نتيجة لوقوع حدث أو أكثر بعد الاعتراف الأولي للأصل (حدث خسارة) وكان لهذا الحدث أو لهذه الأحداث أثر يمكن تقييمه بصورة يعتمد عليها على التدفقات المالية المتوقعة من الأصل المالي أو مجموعة الأصول المالية.

تتضمن الأدلة الموضوعية على اضمحلال القيمة، صعوبات مالية كبيرة تواجه المدينون أو مجموعة من المدينين، مخالفة شروط التعاقد مثل عدم سداد للفوائد أو أصل المبلغ، أو توقع إفلاس المدين أو إعادة هيكلته أو عند وجود بيانات واضحة تشير إلى وجود انخفاض يمكن قياسه في التدفقات النقدية المستقبلية المتوقعة من مجموعة الأصول المالية منذ الاعتراف الأولي أو عند الظروف القومية أو المحلية التي ترتبط بحالات عدم السداد لأصول المجموعة.

بالنسبة للقروض والمديونيات. تقاس قيمة الخسارة على أنها الفرق بين القيمة الدفترية للأصل والقيمة الحالية للتدفقات النقدية المستقبلية (مع استبعاد خسائر الائتمان المستقبلية التي لم يتحملها) المخصومة بسعر الفائدة الفعلي الأصلي الخاص بالأصل المالي، ويتم تخفيض القيمة الدفترية للأصل مباشرة ويعترف بالخسائر في قائمة الأرباح أو الخسائر. وتلغى الديون غير المتوقع تحصيلها خصماً من المخصص المكون لها ويعترف بأي تحصيلات لاحقة كإيرادات في قائمة الأرباح والخسائر وإذا كان للقرض أو للاستثمار المحتفظ به حتى تاريخ الاستحقاق سعر صرف متغير فإن سعر وتلغى الديون غير المتوقع تحصيلها خصماً من المخصص المكون لها ويعترف بأي تحصيلات لاحقة كإيرادات في قائمة الأرباح والخسائر. وإذا كان للقرض أو للاستثمار المحتفظ به حتى تاريخ الاستحقاق سعر صرف متغير فإن سعر الخصم لقياس أية خسائر اضمحلال القيمة هو سعر الفائدة الفعلية الحالية المحددة بموجب العقد. وكإجراء عملي فعال قد تقوم المجموعة بقياس اضمحلال قيمة الأصل المالي على أساس القيمة العادلة للأصل باستخدام سعر سوق ملحوظ. إذا أمكن في أية فترة لاحقة ربط الانخفاض في خسارة اضمحلال القيمة بشكل موضوعي مع حدث يقع بعد إثبات خسارة اضمحلال القيمة عندئذ (على سبيل المثال تحسن الملاءمة الائتمانية للمدين) يتم رد خسارة اضمحلال القيمة المعترف بها مباشرة في قائمة الأرباح أو الخسائر.

٤-٤ نموذج تقييم الأعمال

تقوم المجموعة بعمل تقييم للهدف من نموذج الأعمال الذي يكون الأصل محتفظ بموجبه على مستوى المحفظة لأن هذا يعكس الطريقة التي يدار بها العمل والمعلومات التي يتم إرسالها إلى الإدارة. تتضمن المعلومات ما يلي:

- العمل على ضوء السياسات والأهداف المبنية للمحفظة للسياسات المطبقة. وبشكل محدد، إذا ما كانت استراتيجية الإدارة تركز على تحقيق إيرادات الفائدة التعاقدية أو الاحتفاظ بمعدل فائدة محدد للمحفظة أو يكون هناك توافق بين مدة الموجودات المالية ومدة المطلوبات التي تمول تلك الموجودات أو تحقق التدفقات النقدية من خلال بيع الموجودات.
- كيفية تقييم أداء المحفظة وإرسال تقارير بشأنها إلى إدارة المجموعة.
- المخاطر التي تؤثر على أداء نموذج الأعمال (والموجودات المالية المحتفظ بها ضمن نموذج الأعمال) وكيفية إدارة المخاطر.
- كيفية تعويض المدراء، أي إذا ما استند التعويض على القيمة العادلة للموجودات التي تمت إدارتها أو التدفقات النقدية التعاقدية التي تم تحصيلها،
- تكرار وكمية وتوقيت المبيعات في الفترات السابقة وأسباب البيع والتوقعات بشأن أنشطة المبيعات المستقبلية. إلا أن المعلومات حول أنشطة المبيعات لا تعتبر منفصلة، ولكن تعتبر جزءاً من التقييم الشامل عن كيفية تحقيق المجموعة لهدفها في إدارة الموجودات المالية وكيفية تحقيق التدفقات النقدية.

يستند تقييم نموذج الأعمال على السيناريوهات المتوقعة بصورة معقولة دون الأخذ في الاعتبار السيناريوهات "الأسوأ" أو "كثافة العمل". إذا تحققت التدفقات النقدية بعد الاعتراف الأولي بطريقة مختلفة عن التوقعات الأصلية للمجموعة، فإن المجموعة لا تغير تصنيف الموجودات المالية المتبقية المحتفظ بها في نموذج الأعمال، ولكن يتم دمج المعلومات عند عمل تقييم للموجودات المالية - المستحقة أو المشتراة حديثاً - في المستقبل.

يتم قياس الموجودات المحتفظ بها للمتاجرة والتي يتم تقييم أداؤها على أساس القيمة العادلة بالقيمة العادلة من خلال قائمة الربح أو الخسارة الموحدة لأنها ليس محتفظ بها لتحصيل تدفقات نقدية تعاقدية ولا هي محتفظ بها لتحصيل تدفقات نقدية تعاقدية وبيع موجودات مالية.

٤-٤: ملخص السياسات المحاسبية الهامة (تتمة):

٥-٤ قياس الخسائر الائتمانية المتوقعة

إن الخسائر الائتمانية المتوقعة هي تقدير مرجح محتمل للخسائر الائتمانية. يتم قياس الخسائر الائتمانية بأنها القيمة الحالية لكافة النقص في القيمة (أي الفرق بين التدفقات النقدية المستحقة للمجموعة وفقاً للعقد والتدفقات النقدية التي تتوقع المجموعة استلامها). يتم خصم الخسائر الائتمانية المتوقعة بسعر الفائدة الأصلي للأصل المالي. بالنسبة للذمم التجارية المدينة، تقوم المجموعة بتطبيق نفس الأسلوب المبسط لتقدير الخسائر الائتمانية المتوقعة.

٦-٤ ممتلكات ومعدات بالصافي :

يتم قياس بنود ممتلكات ومعدات بالتكلفة ناقصاً الإهلاك المتراكم وخسائر الانخفاض في القيمة. تتضمن تكاليف اقتناء الأصل جميع المصروفات المرتبطة بصفة مباشرة للاقتناء بالإضافة إلى أي تكاليف أخرى ترتبط مباشرة بوضع الأصل وكذلك تكاليف فك وإزالة البنود وإعادة الأصل إلى حالته التي كان عليها. عندما تكون هناك مشاركة في التكاليف مع أطراف أخرى يتم إثبات حصة التكلفة التي تتحملها المجموعة بخصوص هذه الأصول. عندما يكون لأجزاء من بنود الآلات ومعدات أعمار إنتاجية مختلفة يتم إثباتها كبنود منفصلة (مكونات رئيسية) ضمن آلات ومعدات.

تثبت تكلفة لإحلال جزء من بند ممتلكات ومعدات ضمن القيمة الدفترية للبنود فيما لو كان من المحتمل أن يتدفق من هذا الجزء منافع اقتصادية مستقبلية للمجموعة ويمكن قياس تكلفته بصورة موثوق بها. تثبت تكاليف الصيانة اليومية لممتلكات ومعدات في قائمة الربح أو الخسارة و الدخل الشامل الأخر . لا يحتسب الإهلاك على الأرض والأعمال الرأسمالية تحت التنفيذ ويتم احتساب الإهلاك في قائمة الربح أو الخسارة و الدخل الشامل الأخر على أساس القسط الثابت وعلى مدى العمر الإنتاجي المقدر لممتلكات ومعدات على النحو التالي:

٢٠-١٠٪ أو مدة عقد الإيجار أيهما أعلى قسطاً ثابتاً	تحسينات على مباني مستأجرة
٢٥-١٠٪	الأثاث والتجهيزات
٢٥٪	الأجهزة المكتبية
٢٥٪	أجهزة الحاسب الآلي
٢٥٪	السيارات

٧-٤ عقود الإيجار

أ. تعريف عقد الإيجار:

- تجري المجموعة في بداية عقد الإيجار تقييماً لتحديد ما إذا كان العقد هو عقد إيجار أو ينطوي على عقد إيجار. ويكون عقد إيجار أو ينطوي على عقد إيجار إذا كان العقد ينقل حق السيطرة على استخدام أصل محدد لفترة من الزمن بمقابل. لتقييم ما إذا كان العقد ينقل حق السيطرة لاستخدام أصل محدد، تقوم المجموعة بتقييم ما إذا كان:
- يتضمن العقد استخدام أصل محدد - قد يتم تحديد ذلك بشكل واضح أو ضمني، ويجب أن يكون مميزاً شكلياً أو يمثل بشكل كبير أصل مميز شكلياً،
 - يحق للمجموعة الحصول على ما يقارب جميع المنافع الاقتصادية الجوهرية الناتجة عن استخدام الموجودات طوال فترة الاستخدام،
 - يحق للمجموعة توجيه استخدام الأصل. وتحتفظ المجموعة بهذا الحق عندما يكون لديه حقوق اتخاذ القرار الأكثر صلة بتغيير كيفية و غرض استخدام الأصل. في حالات نادرة حيث يكون القرار المتعلق بكيفية و غرض استخدام الأصل محدد مسبقاً، عندئذٍ يحق للمجموعة توجيه استخدام الأصل وذلك إذا:
 - إذا كان للمجموعة الحق في تشغيل الأصل، أو
 - صُمم للمجموعة الأصل بطريقة تحدد مسبقاً كيف سيتم استخدامه ولأي غرض.

شركة ثروات للأوراق المالية
(شركة مساهمة مقفلة)
إيضاحات حول القوائم المالية الموحدة عن السنة المنتهية في ٣١ ديسمبر ٢٠٢٣ م (تتمة)
(جميع المبالغ بالريال السعودي مالم يُذكر خلاف ذلك)

(٤): ملخص السياسات المحاسبية الهامة (تتمة):
٧-٤ عقود الإيجار (تتمة)

ب. المحاسبة كمستأجر:

• موجودات حق الاستخدام:

تقوم المجموعة بإثبات موجودات حق الاستخدام والتزامات عقود الإيجار في تاريخ بداية عقد الإيجار. تقاس موجودات حق الاستخدام مبدئياً بالتكلفة، والتي تتكون من المبلغ المبدئي للتزامات عقود الإيجار المعدل بأي دفعات إيجار تم تقديمها في أو قبل تاريخ بداية عقد الإيجار، زاندا أي تكاليف مباشرة مبدئية متكبدة وتكاليف التفكيك والازالة المقدرة للأصل محل العقد أو الاستعادة الأصل محل العقد أو الموقع الذي توجد فيه، ناقصاً أي حوافز إيجار مستلمة.

يتم لاحقاً استهلاك موجودات حق الاستخدام باستخدام طريقة القسط الثابت من تاريخ بداية العقد حتى أقرب نهاية عمر إنتاجي لموجودات حق الاستخدام أو نهاية فترة عقد الإيجار. يتم تحديد الأعمار الإنتاجية المقدرة لموجودات حق الاستخدام على نفس أساس الممتلكات والآلات والمعدات. بالإضافة إلى ذلك، يتم تخفيض موجودات حق الاستخدام بشكل دوري من خسائر الانخفاض في القيمة، إن وجدت، ويتم تعديلها لبعض عمليات إعادة قياس التزامات عقود الإيجار.

• موجودات بموجب عقود إيجار تمويلي:

تقوم المجموعة بإثبات الأصول المحتفظ بها بموجب عقد إيجار تمويلي في قائمة المركز المالي وعرضها على أنها مبالغ مستحقة التحصيل بمبلغ مساو لصافي الاستثمار في عقد الإيجار في تاريخ بداية عقد الإيجار.

القياس الأولي لدفعات الإيجار المدرجة في صافي الاستثمار في عقد الإيجار في تاريخ بداية عقد الإيجار، تتكون دفعات الإيجار المدرجة في قياس صافي الاستثمار في عقد الإيجار من الدفعات التالية لحق استخدام الأصول محل العقد خلال مدة عقد الإيجار التي لم تُستلم في تاريخ بداية عقد الإيجار:

- الدفعات الثابتة تشمل الدفعات الثابتة ناقصاً أي حوافز إيجار مستحقة الدفع،
- دفعات الإيجار المتغيرة التي تعتمد على مؤشر أو معدل، يتم قياسها مبدئياً باستخدام مؤشر أو معدل كما في تاريخ بداية عقد الإيجار،

- أي ضمانات قيمة متبقية مقدمة للمؤجر بواسطة المستأجر أو طرف ذي علاقة بالمستأجر أو طرف ثالث ليس له علاقة بالمؤجر له القدرة المالية للوفاء بالتزامات بموجب الضمان،

- سعر ممارسة خيار الشراء،

- دفعات غرامات إنهاء عقد الإيجار، اذا كانت مدة عقد الإيجار تعكس ممارسة المستأجر خيار إنهاء عقد الإيجار.

يتم لاحقاً استهلاك الأصول بموجب التأجير التمويلي باستخدام طريقة القسط الثابت من تاريخ بداية عقد الإيجار حتى أقرب نهاية عمر انتاجي للأصل. يتم تحديد الأعمار الإنتاجية المقدرة للأصل على نفس أساس الممتلكات والآلات والمعدات. بالإضافة إلى ذلك، يتم تخفيض تلك الأصول بشكل دوري من خسائر الانخفاض في القيمة، إن وجدت، ويتم تعديلها لبعض عمليات إعادة قياس التزامات عقود الإيجار.

• التزامات عقود الإيجار:

يتم قياس التزامات عقود الإيجار مبدئياً بالقيمة الحالية لدفعات الإيجار والتي لم يتم دفعها في تاريخ بداية العقد، ويتم خصمها باستخدام معدل الفائدة الضمني في عقد الإيجار، أو اذا كان هذا المعدل لا يمكن تحديده بسهولة، يتم استخدام معدل الاقتراض الإضافي للمجموعة، تستخدم المجموعة بشكل عام معدل الاقتراض الذي يُحصل به على القرض.

يتم قياس التزامات عقود الإيجار بالتكلفة المطفأة باستخدام طريقة الفائدة الفعلية. يتم إعادة القياس عندما يكون هناك تغير في دفعات الإيجار المستقبلية الناشئة عن تغيير في المؤشر أو المعدل، إذا كان هناك تغير في تقدير المجموعة للمبلغ المتوقع دفعه بموجب ضمان القيمة المتبقية، اذا قامت المجموعة بتغيير تقييم ما اذا كان سيتم ممارسة خيار شراء أو تمديد أو إنهاء.

وعندما يعاد قياس التزامات عقود الإيجار بهذه الطريقة، يتم اجراء تسوية على القيمة الدفترية لموجودات حق الاستخدام، أو يتم تسجيلها في قائمة الربح أو الخسارة إذا تم تخفيض القيمة الدفترية لموجودات حق الاستخدام إلى الصفر.

• عقود الإيجار قصيرة الاجل وعقود ايجار منخفضة القيمة:

اختارت المجموعة عدم اثبات موجودات حق الاستخدام والتزامات عقود الإيجار لعقود ايجار قصيرة وقصيرة الاجل التي لها فترة ايجار تبلغ ١٢ شهراً أو اقل وعقود ايجار الموجودات منخفضة القيمة. تقوم المجموعة بإثبات دفعات الإيجار المرتبطة بعقود الإيجار كمصرف على أساس القسط الثابت على مدى فترة عقد الإيجار.

شركة ثروات للأوراق المالية
(شركة مساهمة مغلقة)
إيضاحات حول القوائم المالية الموحدة عن السنة المنتهية في ٣١ ديسمبر ٢٠٢٣ م (تتمة)
(جميع المبالغ بالريال السعودي مالم يُذكر خلاف ذلك)

(٤): ملخص السياسات المحاسبية الهامة (تتمة):
٧-٤ عقود الإيجار (تتمة)

ج. المحاسبة كمؤجر:

تصنف عقود الإيجار التي تقوم بها المجموعة بتحويل ما يقارب جميع المخاطر والمنافع الجوهرية المتعلقة بملكية الأصل إلى المستأجرين كعقود إيجار تمويلي. يتم تسجيل عقود الإيجار التمويلي عند بداية عقد الإيجار بالقيمة العادلة للأصل المؤجر والقيمة الحالية للحد الأدنى لدفعات الإيجار، أيهما أقل، يتضمن إجمالي الاستثمار في عقود الإيجار التمويلي إجمالي الدفعات المستقبلية لعقود الإيجار من عقود الإيجار التمويلي (ذمم مديني عقود الإيجار) زائداً المبالغ المتبقية المقدرة المستحقة. يتم تسجيل الفرق بين ذمم مديني عقود الإيجار وتكلفة الأصل المؤجر كدخل تمويل غير مكتسب من عقود الإيجار، ويتم خصمه من إجمالي الاستثمار في عقود الإيجار التمويلي وذلك لأغراض العرض بالقوائم المالية. يتم مراجعة أي قيمة حالية غير مضمونة للموجودات دورياً وتسجيل أي نقص في القيمة المتبقية فوراً. تقوم المجموعة بأثبات دفعات الإيجار التي تم الحصول عليها بموجب عقود الإيجار التشغيلي كدخل بطريقة القسط الثابت على مدى فترة عقد الإيجار كجزء من "الإيرادات الأخرى".

٨-٤ الموجودات غير الملموسة

يتم الاعتراف بالموجودات غير الملموسة المستحوذ عليها بشكل منفصل بالتكلفة. إن تكلفة الموجودات غير الملموسة المستحوذ عليها في عملية تجميع الأعمال هي القيم العادلة في تاريخ الاستحواذ. بعد الأثبات الأولى تدرج الموجودات غير الملموسة بالتكلفة مطروحا منها أي مجمع إطفاء وأي مجمع خسائر هبوط في القيمة، إن وجدت. إن الموجودات غير الملموسة المنتجة داخليا، باستثناء تكاليف التطوير لا تتم رسالتها، ويتم إثبات المصروفات في قائمة الشامل عند تكبدها. ويتم تقدير الاعمار الإنتاجية للموجودات غير الملموسة لتكون إما محددة أو غير محددة.

الموجودات غير الملموسة ذات الاعمار الإنتاجية المحددة

يتم مراجعة فترة وطريقة الإطفاء للموجودات غير الملموسة ذات الاعمار الإنتاجية المحددة في نهاية كل فترة مالية. تتم المحاسبة عن التغيرات في العمر الإنتاجي أو الطريقة المتوقعة لإطفاء المنافع المستقبلية الكامنة في الموجودات غير الملموسة بتغيير فترة الإطفاء أو طريقته، حسب ما هو ملائم، وتعالج كتغيرات في التقديرات المحاسبية. يتم إثبات مصروف الإطفاء للموجودات غير الملموسة ذات الاعمار الإنتاجية المحددة في قائمة الدخل الشامل ضمن فئة المصروفات التي تتفق مع وظيفة الموجودات غير الملموسة. ويتم إطفاء الموجودات غير الملموسة ذات الاعمار الإنتاجية المحددة باستخدام طريقة القسط الثابت على مدى أعمارها الإنتاجية المقدرة كما يلي:

البيان
• برامج الحاسب الآلي
نسبة الاستهلاك
٪٢٥

الموجودات غير الملموسة ذات الاعمار الإنتاجية غير المحددة

لا يتم إطفاء الموجودات غير الملموسة ذات الاعمار الإنتاجية غير المحددة، ولكن يتم اختبارها للتأكد من عدم وجود هبوط في قيمتها سنويا، إما بشكل فردي أو على مستوى الوحدة المدرة للنقد. يتم مراجعة تقييم الاعمار غير المحددة سنويا لتحديد ما إذا كانت الاعمار غير المحددة مازالت محتملة. وإذا لم تكن كذلك، يتم تغيير العمر الإنتاجي من غير محدد إلى محدد على أساس مستقبلي. يتم قياس الربح أو الخسارة الناتجة عن التوقف عن إثبات الموجودات غير الملموسة بالفرق بين صافي متحصلات الاستبعاد والقيمة الدفترية للموجودات غير الملموسة، ويتم إثباتها في قائمة الدخل الشامل عندما يتم التوقف عن إثبات الموجودات غير الملموسة.

(٤): ملخص السياسات المحاسبية الهامة (تتمة):

٩-٤ الانخفاض في قيمة الموجودات غير المتداولة

يتم في تاريخ كل قائمة مركز مالي مراجعة الموجودات غير المالية لتحديد ما إذا كان هناك أي ظروف تشير إلى حدوث خسارة الانخفاض، وفي حالة وجود هذا المؤشر، يتم تقدير المبلغ القابل للاسترداد لهذه الموجودات بشكل منفرد تقوم المجموعة بتقدير المبلغ القابل للاسترداد للوحدة المولدة للنقد التي تنتمي إليها الموجودات، وإذا تم تقدير مبلغ الأصل القابل للاسترداد بحيث يكون أقل من قيمته الدفترية يتم تخفيض القيمة الدفترية للموجودات التي قيمته القابلة للاسترداد، ويتم الاعتراف بالانخفاض في قائمة الربح أو الخسارة الموحدة. وعند تعذر تقدير القيمة القابلة للاسترداد للموجودات الفردية، تقوم المجموعة بتقدير القيمة القابلة للاسترداد للوحدة المنتجة للنقد التي تنتمي إليها الموجودات. وعند إمكانية تحديد أساس معقول وثابت للتوزيع، يتم توزيع الموجودات المشتركة على الوحدات الفردية المنتجة للنقد، أو بخلاف ذلك يتم توزيعها على الشركة الأصغر من الوحدات المنتجة للنقد والتي يمكن تحديد أساس توزيع معقول وثابت لها. القيمة القابلة للاسترداد هي القيمة العادلة ناقصاً تكاليف البيع والقيمة قيد الاستخدام أيهما أعلى، وعند تحديد القيمة القابلة قيد الاستخدام، يتم خصم التدفقات النقدية المستقبلية المقدرة إلى قيمتها الحالية باستخدام معدل خصم والذي يعكس تقييمات السوق الحالية للقيمة الزمنية للنقد والمخاطر المحددة للموجودات التي لم يتم تعديل تقديرات التدفقات النقدية المستقبلية لها. إذا تم تقدير القيمة القابلة للاسترداد إلى ما دون قيمتها الدفترية، يتم تخفيض القيمة الدفترية للموجودات أو الوحدة المنتجة للنقد إلى قيمتها القابلة للاسترداد يتم الاعتراف بخسارة الانخفاض في القيمة مباشرة في قائمة الأرباح أو الخسائر. وعندما يتم عكس خسارة الانخفاض في القيمة في وقت لاحق، يتم زيادة القيمة الدفترية إلى التقدير المعدل لقيمتها القابلة للاسترداد بحيث لا تتجاوز القيمة الدفترية التي تمت زيادتها، القيمة الدفترية التي كان سيتم تحديدها فيما لو تم الاعتراف بخسارة الانخفاض في القيمة في سنوات سابقة. يتم الاعتراف بعكس خسارة الانخفاض في القيمة مباشرة في قائمة الأرباح أو الخسائر.

١٠-٤ استثمارات في شركة شقيقة

الشركات الشقيقة هي تلك الشركات التي يكون للمجموعة تأثير هام عليها، ولكن ليس لديها سيطرة في السياسات المالية والتشغيلية. يكون للمجموعة تأثير هام عندما تمتلك حصة في المنشأة الأخرى تتراوح ما بين ٢٠% إلى ٥٠% في رأس المال الذي يحق لصاحبه التصويت. تتم المحاسبة عن الشركات الزميلة بطريقة حقوق الملكية ويتم تسجيلها مبدئياً بالتكلفة. ويتم تعديلها بعد ذلك بالتغيرات التي تحدث بعد تاريخ الشراء في حقوق الملكية بالشركة الزميلة. ويظهر ما يخص المجموعة من صافي دخل (خسارة) الشركات المستثمر فيها ضمن قائمة الأرباح أو الخسائر.

١١-٤ ذمم مدينة تجارية

هي الموجودات المالية غير المشتقة ذات الدفعات الثابتة أو المحددة وغير مدرجة في سوق نشط وتتأثر أساساً عن طريق تقديم السلع والخدمات للعملاء (مثل الذمم التجارية)، وهي أيضاً تتضمن أنواع أخرى من الموجودات المالية التعاقدية والتي يتم الاعتراف بها أولاً بالقيمة العادلة مضافاً إليها التكاليف المباشرة المرتبطة بالحصول عليها، ويتم الاعتراف بها لاحقاً بالتكلفة المضافة باستخدام طريقة الفائدة الفعالة ناقصاً مخصص الخسائر الإنمائية المتوقعة. تظهر الذمم التجارية بالصافي بعد خصم المخصص الذي يسجل في حساب مستقل ويقابله خسارة يتم قيدها ضمن قائمة الربح أو الخسارة، عند التأكد من أن الذمم التجارية لن يتم تحصيلها، يتم شطب القيمة الدفترية الإجمالية لها مقابل المخصص المرتبط بها.

١٢-٤ النقد وما في حكمه

لأهداف إعداد قائمة التدفقات النقدية، يتألف بند النقد في الصندوق ولدى البنوك من أرصدة النقد في الصندوق والحسابات الجارية غير المقيدة الاستخدام لدى بنوك محلية والاستثمارات قصيرة الأجل التي تكون فترة استحقاقها ثلاثة أشهر أو أقل.

شركة ثروات للأوراق المالية
(شركة مساهمة مغلقة)
إيضاحات حول القوائم المالية الموحدة عن السنة المنتهية في ٣١ ديسمبر ٢٠٢٣ م (تتمة)
(جميع المبالغ بالريال السعودي مالم يُذكر خلاف ذلك)

(٤): ملخص السياسات المحاسبية الهامة (تتمة):

١٣-٤ أصول تحت الإدارة

تقدم المجموعة خدمات إدارة الأصول لعملائها. والتي تشمل إدارة بعض صناديق الاستثمار، هذه الأصول لا تتعامل على أنها أصول المجموعة وبناء على ذلك لا يتم إدراجها في القوائم المالية الموحدة.

١٤-٤ الذمم الدائنة

يُثبت الدائنون التجاريون أولاً بقيمة البضائع والخدمات المستلمة من الغير، سواء وردت عنها فواتير أم لا. وعندما يكون ذلك مادياً، تثبت البضائع والخدمات المستلمة وكذلك الدائنون التجاريون بالقيمة الحالية للتدفقات النقدية الخارجة المتوقعة باستخدام معدل الفائدة للقروض المماثلة. وتظهر الدائنون التجاريون فيما بعد بالتكلفة المستهلكة باستخدام معدل الفائدة الفعلي.

١٥-٤ الأطراف ذات علاقة

الطرف ذو العلاقة هو شخص أو منشأة ذات علاقة بالمجموعة، ويكون الشخص طرف ذو علاقة إذا امتلك سيطرة أو تأثير جوهري على المجموعة أو كان عضو في الإدارة الرئيسية. المعاملة مع الأطراف ذات العلاقة هي تحويل الموارد أو الخدمات أو الالتزامات بين المجموعة والطرف ذو العلاقة بغض النظر عما إذا تم تحميل السعر. وأن أفراد الإدارة الرئيسيين هم الأشخاص المفوضين والمسؤولين عن التخطيط والإدارة ولهم سيطرة مباشرة أو غير مباشرة على العمليات التشغيلية للمجموعة بما فيهم مدراء المجموعة.

١٦-٤ رأس المال

يتم تبويب رأس المال ضمن حقوق الملكية ويتكون من حصص عادية موزعة على المساهمين بالشركة.

١٧-٤ الاحتياطي النظامي

وفقاً للنظام الأساسي للشركة، يتعين على المجموعة تحويل نسبة ١٠٪ سنوياً من صافي الدخل إلى الاحتياطي النظامي. ويحق للجمعية العمومية أن تتوقف عن إجراء هذه التحويلات عندما يساوي الاحتياطي ٣٠٪ من رأس المال. إن هذا الاحتياطي غير قابل للتوزيع. ومع ذلك، يمكن استخدامه لتغطية خسائر المجموعة أو زيادة رأس مالها بعد الحصول على موافقة الجمعية العمومية للشركاء.

١٨-٤ توزيعات الأرباح

يتم تسجيل توزيعات الأرباح كالتزام في الفترة التي يتم فيها اعتمادها من قبل الإدارة، ويتم قيد توزيعات الأرباح النهائية في السنة التي تعتمد خلالها من قبل الجمعية العامة للمساهمين.

١٩-٤ المطلوبات المالية

التصنيف

تقوم المجموعة بتصنيف التزاماتها المالية إلى التزامات مالية أخرى. باستثناء الالتزامات المتعلقة بالزكاة وضريبة الدخل والالتزامات المزاي المحددة للموظفين، يتوقف تصنيف الالتزام المالي عن الاعتراف الأولي على الغرض من اقتنائه. يُمثل الغرض الرئيسي من الالتزامات المالية في تمويل عمليات المجموعة وضمان الدعم المالي للتشغيل.

الاعتراف والقياس

تشتمل المطلوبات المالية الخاصة بالمجموعة على ذمم دائنة تجارية ومصروفات مستحقة ومطلوبات أخرى. يتم مبدئياً إثبات هذه المطلوبات المالية بالقيمة العادلة زائداً تكاليف المعاملات المتعلقة بها مباشرة. بعد الإثبات الأولي، تقاس هذه المطلوبات المالية بالتكلفة المطفأة باستخدام طريقة معدل العائد الفعلي.

(٤): ملخص السياسات المحاسبية الهامة (تتمة):

٢٠-٤ المخصصات

يتم الاعتراف بالمخصصات عندما يكون على المجموعة التزام حالي (قانوني أو حكومي) ناتجاً عن حدث في الماضي، ومن المتوقع حدوث تدفق خارج للموارد المتضمنة للمنافع الاقتصادية لتسوية الالتزام، ويمكن تقدير الالتزام بدرجة يعتمد عليها. تقوم المجموعة بالاعتراف بالارتباطات الضرورية الخاصة بإعادة الهيكلة وغير المتعلقة بالأنشطة السارية للمجموعة ضمن تكاليف مخصص إعادة الهيكلة.

الالتزام المحتمل هو التزام حالي نشأ عن أحداث في الماضي ولم يتم الاعتراف به لأنه ليس من المتوقع أن يكون هناك تدفقاً خارجاً للمنافع الاقتصادية للمجموعة لتسوية هذا الالتزام أو لا يمكن قياس قيمته بطريقة يمكن الاعتماد عليها بصورة كافية ولا تقوم المجموعة بالاعتراف بالالتزام المحتمل وبدلاً من ذلك يتم الإفصاح عن الالتزام المحتمل في الإيضاحات المتتمة للقوائم المالية المستقلة.

عندما يكون هناك عدد من الالتزامات المتشابهة، يتم تحديد درجة توقع وجود التدفق الخارج المطلوب للسداد أو التسوية عن طريق الأخذ في الاعتبار كافة عناصر الالتزام، ويتم الاعتراف بالمخصص على الرغم من الاحتمال الخاص بالتدفق الخارج لأي بند قد يكون صغيراً، إلا أنه من المتوقع أن يكون التدفق الخارج للموارد مطلوب لتسوية كافة عناصر الالتزام. عندما يكون تأثير القيمة الزمنية للنقود هاماً، فإن قيمة المخصص هي القيمة الحالية للتدفقات المتوقعة أن يتم طلبها لتسوية الالتزام باستخدام معدل الخصم قبل الضرائب الذي يعكس تقديرات السوق الجارية للقيمة الزمنية للنقود والمخاطر المحددة للالتزام ويتم الاعتراف بالزيادة في القيمة الدفترية للمخصص من فترة لأخرى لتعكس مرور الوقت كتكلفة اقتراض في قائمة الأرباح أو الخسائر.

عندما يكون من المتوقع إعادة تحميل بعض أو كل النفقات اللازمة لتسوية مخصص لطرف آخر، تقوم المجموعة بالاعتراف بالاسترداد عندما يكون من المؤكد أن الاسترداد سوف يتم إذا قامت المجموعة بتسوية الالتزام، ويعامل الاسترداد كأصل منفصل في قائمة المركز المالي، ويجب ألا تزيد القيمة التي يتم الاعتراف بها للاسترداد عن قيمة المخصص.

٢١-٤ منافع الموظفين

أ. تكاليف منافع التقاعد لأنظمة المؤسسة العامة للتأمينات

تقوم المجموعة بالمساهمة في تكاليف منافع التقاعد الخاصة بالموظفين وفقاً لأنظمة المؤسسة العامة للتأمينات الاجتماعية وتحتسب كنسبة من أجور الموظفين. يتم التعامل مع المدفوعات لخطط منافع التقاعد المدارة من قبل الحكومة كمدفوعات لخطط مزايا محددة نظراً لأن التزام المجموعة لخطط يساوي الالتزام الناتج عن خطط المزايا المحددة. يتم إدراج المدفوعات لخطط التقاعد كمصروف عند استحقاقه.

ب. منافع الموظفين قصيرة الأجل

يتم إثبات وقياس الإلتزام عن المنافع المتعلقة بالأجور والرواتب والإجازات السنوية والإجازات المرضية في الفترة التي يتم فيها تقديم الخدمة على المبالغ غير المخصصة من المنافع المتوقعة دفعها مقابل تلك الخدمات.

شركة ثروات للأوراق المالية
(شركة مساهمة مغلقة)
إيضاحات حول القوائم المالية الموحدة عن السنة المنتهية في ٣١ ديسمبر ٢٠٢٣م (تتمة)
(جميع المبالغ بالريال السعودي مالم يُذكر خلاف ذلك)

(٤): ملخص السياسات المحاسبية الهامة (تتمة):
٢١-٤ منافع الموظفين (تتمة)

ج. التزامات المزايا المحددة للموظفين وصف عام لخطة المزايا المحددة للموظفين – مكافأة نهاية الخدمة

إن المجموعة مطالبة وفقاً لقانون العمل والعمال في المملكة العربية السعودية بدفع مكافآت نهاية الخدمة (التزامات المزايا المحددة) ويتم احتسابها بناءً على نصف راتب الشهر الأخير من كل سنة من سنوات الخدمة الخمس الأولى متضمنة كسور السنة بالإضافة إلى راتب آخر شهر بالكامل لكل سنة من سنوات الخدمة التالية أو المتبقية متضمنة كسور السنة. يستحق للموظف نفس المنافع في حالة الإقالة.

طريقة التقييم والفرضيات الرئيسية للدراسات الاكتوارية

التزاما بمتطلبات معيار المحاسبة الدولي رقم (١٩) "مزايا الموظفين"، يتم احتساب لالتزامات مكافأة نهاية الخدمة باستخدام التقييم الاكتواري باستخدام طريقة وحدة الإلتزام المتوقعة في نهاية كل سنة مالية، ويتم تسجيل الأرباح أو الخسائر الناتجة عن إعادة التقييم الاكتواري في قائمة الدخل الشامل الآخر للفترة التي حدث فيها إعادة التقييم. ولا يتم إدراجها ضمن الربح أو الخسارة. يتم الاعتراف بتكلفة الخدمة الحالية لخطة المزايا المحددة في قائمة الربح أو الخسارة ضمن مصروف مزايا الموظفين، لتعكس الزيادة في الإلتزام الناتجة عن خدمات الموظفين للسنة الحالية وحالات التغير أو خفض أو تسوية المزايا. يتم إدراج تكلفة الخدمات عن السنوات السابقة أيضاً مباشرة في قائمة الربح أو الخسارة. ويتم احتساب الفائدة باستخدام سعر الخصم الفعلي في بداية الفترة. تم تصنيف تكاليف المزايا المحددة كما يلي:

- تكلفة الخدمة (بما في ذلك تكاليف الخدمات الحالية وتكاليف الخدمات السابقة، بالإضافة إلى الأرباح والخسائر الناتجة عن الترتيبات والسداد للموظفين؛
- تكلفة الفوائد و
- إعادة القياس.

٢٢-٤ مخصص الزكاة:

تخضع المجموعة للزكاة الشرعية بنسبة ٢,٥٪ من الوعاء الزكوي بموجب أنظمة الهيئة العامة للزكاة والدخل المعمول بها في المملكة العربية السعودية على أساس الوعاء الزكوي التقريبي أو الربح المعدل أيهما أعلى ويتم تحميلها على الربح أو الخسارة (فيما يخص الشريك السعودي)، ويخضع الشريك الأجنبي لضريبة الدخل على الحصص في الربح المعدل، ويتم تحميل مخصص ضريبة الدخل على الربح أو الخسارة، ويتم إثبات أية مبالغ إضافية إن وجدت على أساس الربط النهائي عندما يتم تحديد تلك المبالغ.

٢٣-٤ ضريبة القيمة المضافة

تم تطبيق ضريبة القيمة المضافة في المملكة العربية السعودية بدءاً من ١ يناير ٢٠١٨م (١٤ ربيع الثاني من ١٤٣٩هـ)، وهي ضريبة على توريد السلع والخدمات التي يتحملها المستهلك النهائي في نهاية المطاف، ولكن يتم جمعها في كل مرحلة من مراحل سلسلة الإنتاج والتوزيع كمبدأ عام، لذلك؛ يجب أن تعكس معاملة ضريبة القيمة المضافة في حسابات المجموعة دورها كمحصل للضريبة ولا ينبغي إدراج ضريبة القيمة المضافة في الدخل أو في النفقات سواء كانت ذات طبيعة رأسمالية أو إيرادات. ومع ذلك، ستكون هناك ظروف تتحمل فيها المجموعة ضريبة القيمة المضافة، وفي مثل هذه الحالات التي تكون فيها ضريبة القيمة المضافة غير قابلة للاسترداد، يجب إدراجها في تكلفة المنتج أو الخدمة.

٢٤-٤ ضرائب الاستقطاع

تقوم المجموعة باستقطاع ضرائب على المعاملات مع الأطراف غير المقيمة في المملكة العربية السعودية وعلى توزيعات الأرباح المدفوعة للمساهمين غير المقيمين وفقاً لأنظمة هيئة الزكاة والضريبة والجمارك في المملكة العربية السعودية

(٤): ملخص السياسات المحاسبية الهامة (تتمة):

٢٥-٤ الاعتراف بالإيرادات:

تحقق الإيرادات:

تقوم المجموعة بالاعتراف بالإيرادات بناء على نموذج مكون من خمس خطوات كما هو محدد في المعيار الدولي للتقرير المالي رقم ١٥:

الخطوة رقم ١: تحديد العقد / العقود مع العميل: يتم تعريف العقد على أنه اتفاق بين طرفين أو أكثر ينشأ بموجب حقوق والتزامات واجبة النفاذ ويحدد المعايير التي يجب استيفائها لكل عقد.

الخطوة رقم ٢: تحديد التزامات أداء العقد: إن التزام الأداء هو وعد ضمن العقد مع العميل لتحويل بضاعة أو خدمة للعميل.

الخطوة رقم ٣: تحديد سعر المعاملة: إن سعر المعاملة هو المبلغ الذي تتوقع المجموعة استحقاقه مقابل تحويل البضائع أو الخدمات التي تم الالتزام بها للعميل باستثناء المبالغ المحصلة نيابة عن أطراف ثالثة.

الخطوة رقم ٤: تخصيص سعر المعاملة للالتزامات الأداء في العقد: بالنسبة للعقد الذي يحتوي على أكثر من التزام أداء تقوم المجموعة بتخصيص سعر المعاملة لكل التزام أداء بمبلغ يعكس قيمة الاعتبارات التي تتوقع المجموعة استحقاقها مقابل استيفاء كل التزام أداء.

الخطوة رقم ٥: إدراج الإيرادات عندما تستوفي المجموعة التزام الأداء.

تستوفي المجموعة التزام الأداء وتقوم بإدراج الإيرادات مع مرور الوقت إذا تم استيفاء أحد المعايير التالية:

ألا ينشأ عن أداء المجموعة أصل ذو استخدام بديل للمجموعة ويكون لدي المجموعة حق قانوني في دفعات الأداء المنجز حتى أن يصل أداء المجموعة إلى إنشاء أو تعزيز أصل يسيطر عليه العميل أثناء إنشاء الأصل أو تعزيزه.

إستلام واستهلاك العميل للمنافع التي يوفرها أداء المجموعة في وقت متزامن عند قيام المجموعة بأدائها.

بالنسبة للالتزامات الأداء التي لم تستوفي أحد الشروط المذكورة أعلاه يتم إدراج الإيرادات في الوقت الذي يتم فيه استيفاء التزام الأداء.

عندما تستوفي المجموعة التزام الأداء عن طريق تقديم المنتجات أو الخدمات التي وعدت بها ينشأ عن ذلك أصل على أساس تعاقدي بمبلغ الإعتبار المتحصل عليه من الأداء، ينشأ التزام تعاقدي عندما تتجاوز قيمة اعتبارات الشراء المستلمة من العميل مبلغ الإيرادات المدرجة.

يتم قياس الإيرادات بالقيمة العادلة لاعتبارات الشراء المستلمة أو المستحقة القبض بالأخذ في الإعتبار الشروط التعاقدية المحددة للدفع باستثناء الرسوم، وتقوم المجموعة بتقييم إتفاقيات إيراداتها مقابل معايير معينة لتحديد ما إذا كانت تعمل بصفة مورد رئيسي أو كوكيل.

يتم إدراج الإيرادات إلى المدى المحتمل لتدفق المنافع الاقتصادية للمجموعة وإمكانية قياس الإيرادات والتكاليف بشكل موثوق.

تتمثل إيرادات المجموعة من مصادر الإيرادات التالية والتي تكون بموجب المعيار الدولي للتقرير المالي ١٥ "الإيرادات من العقود مع العملاء"

إيراد المقاولات

يتم إثبات إيراد المقاولات علي مدى زمني وفقاً لاستيفاء التزامات الأداء في العقد ذات الصلة، يتم إثبات الإيرادات على مدى زمني عندما يحصل العميل علي المنافع التي يتم توفرها من خلال المجموعة.

إيرادات أتعاب الإدارة

يتم إثبات الإيرادات من أتعاب الإدارة على أساس شهري أو على أساس النسبة المئوية مع الإشارة إلى حساب صافي أصول الصندوق أو صافي الأرباح بقائمة الدخل للصندوق وذلك طبقاً لشروط التعاقد لكلا من الصناديق ومحافظ الاستثمار التي تقوم المجموعة بإدارتها. إن ممارسة المجموعة لأثبات أتعاب الإدارة متوافقة مع المعايير الدولية للتقرير المالي حيث يتم إثبات أتعاب الإدارة على أساس الاستحقاق مقابل تقديم خدمات إدارة الأصول والتي بموجبها يتم إثبات الإيرادات المستحقة على أساس مستمر.

إيرادات أتعاب التطوير

يتم الاعتراف بالإيرادات من تقديم خدمات إدارة التطوير المقدمة عندما يمكن تقدير المعاملة بصورة موثوقة و ذلك بالرجوع إلى مرحلة إتمام التزام التطوير في تاريخ التقرير. عندما لا يمكن قياس النتائج بصورة موثوقة، يتم الاعتراف بالإيرادات فقط إلى الحد الذي تكون فيه المصروفات المتكبدة مؤهلة للاسترداد.

شركة ثروات للأوراق المالية
(شركة مساهمة مغلقة)
إيضاحات حول القوائم المالية الموحدة عن السنة المنتهية في ٣١ ديسمبر ٢٠٢٣م (تتمة)
(جميع المبالغ بالريال السعودي مالم يذكر خلاف ذلك)

(٤): ملخص السياسات المحاسبية الهامة (تتمة):

إيرادات رسوم إشتراكات

يتم إثبات الإيرادات من رسوم الاشتراك من مالك الوحدات على أساس النسب المئوية المحددة وذلك طبقاً لشروط التعاقد لصناديق الاستثمار التي تقوم المجموعة بإدارتها وتحصل من المشترك وتدفع مرة واحدة.

إيرادات رسوم التشغيل

يتم إثبات الإيرادات من أتعاب تشغيل الصندوق وذلك بنسبة من صافي أصول الصندوق سنوياً وتحتسب بشكل نصف سنوي كل ستة أشهر.

إيرادات رسوم الهيكل والتأسيس

يتم إثبات الإيرادات من رسوم الهيكل والتأسيس بنسبة من إجمالي سعر شراء العقار وذلك طبقاً لشروط التعاقد لصناديق الاستثمار التي تقوم المجموعة بإدارتها وتدفع مرة واحدة.

إيراد رسوم سعي التاجير و الشراء

يتم إثبات الإيرادات من رسوم سعي وذلك بنسبة يتفق عليها في كل معاملة .

إيرادات رسوم هيكل التمويل

يتم إثبات الإيرادات من رسوم الهيكل والتأسيس بنسبة من إجمالي مبلغ التمويل المسحوب من إجمالي مبلغ التسهيلات البنكية وذلك طبقاً لشروط التعاقد لصناديق الاستثمار التي تقوم المجموعة بإدارتها وتدفع بعد كل عملية سحب من التسهيلات مباشرة.

إيرادات رسوم التداول الداخلي

يتم إثبات الإيرادات من رسوم التداول الداخلي وذلك بنسبة من قيمة الوحدات الاستثمارية المتداولة وذلك طبقاً لشروط التعاقد لصناديق الاستثمار التي تقوم المجموعة بإدارتها وتدفع في صفقة التداول ويتحملها المشتري.

إيرادات أتعاب تصميم

يتم إثبات الإيرادات من أتعاب التصميم وذلك بنسبة يتفق عليها في كل عملية .

أتعاب تصفية

يتم إثبات الإيرادات من أتعاب التصفية وذلك بنسبة من صافي أصول الصندوق وتدفع مرة واحدة سواء عند التصفية الجزئية أو الكلية.

أتعاب الأداء من الصناديق الاستثمارية

إن إيرادات أتعاب الأداء التي تعتمد على أداء المحفظة أو الصندوق ، بالنسبة للمؤشر أو العائد المحقق من استثمارات المحفظة أو الصندوق ، هي من أنواع المقابل المتغير . وفي كثير من الحالات ، تكون أتعاب الأداء هذه معرضة بشكل كبير لتقلبات السوق إلى أن تتخذ شكلاً محدداً أو لم تعد معرضة للاسترداد ، والتي قد تكون بعد نهاية فترة التقرير . وفي حالة المجموعة ، لا ينطبق تأثير الاسترداد لأن المجموعة لا تقوم بأثبات أي إيرادات مقابل أتعاب الأداء حتى نهاية الفترة ذات الصلة وذلك بغرض اختبار تحقيق المؤشر الذي يحدث عند اتخاذ أتعاب الأداء شكلاً محدداً وتسجيلها كإيرادات للمجموعة.

يبين تحليل أتعاب الأداء في المجموعة ان إثبات إيرادات أتعاب الاداء في المجموعة هو وفقاً لنموذج الخمس خطوات الوارد في المعيار الدولي للتقرير المالي رقم ١٥ تقوم المجموعة بإجراء استحقاق سنوي لأتعاب الأداء بناء على مؤشر محدد كفرق بين نمو المحفظة أو الصندوق ونمو المؤشر. يتم في نهاية الفترة ذات الصلة إجراء مقارنة للنمو الإجمالي للمحفظة أو الصندوق مقابل المؤشر وما إذا كان أعلى من المؤشر حيث يتم عندئذ إثبات أتعاب الأداء ، وبخلاف ذلك لا يتم إثباتها.

يتحقق الإيراد عند الوفاء بالالتزامات الأداء ويكون ذلك عند تقديم الخدمة للعميل . التزام الأداء هو وعد بتقديم الخدمة للعميل . عند الوفاء بالالتزامات الأداء يسجل الإيراد بالقيمة العادلة للمنفعة المقدمة ويستثنى من سعر الخدمة أي مبالغ محصلة بالنيابة عن أي أطراف خارجية وأي خصومات على السعر .

إذا كانت فاتورة الخدمة للعميل تشمل خدمات مختلفة معينة ، يتم توزيع سعر الفاتورة بشكل نسبي ، ويتحقق إيراد الخدمات عند الوفاء بالتزامات الأداء وتقديم الخدمة للعميل . تقدم المجموعة خدماتها بشكل مباشر ولا تعتبر وكيلاً لأي أطراف أخرى.

شركة ثروات للأوراق المالية

(شركة مساهمة مغلقة)

إيضاحات حول القوائم المالية الموحدة عن السنة المنتهية في ٣١ ديسمبر ٢٠٢٣ م (تتمة)
(جميع المبالغ بالريال السعودي مالم يُذكر خلاف ذلك)

٢٦-٤ مصاريف البيع والتوزيع والمصاريف العمومية والإدارية:

تشتمل مصاريف البيع والتوزيع والمصاريف العمومية والإدارية على التكاليف المباشرة وغير المباشرة التي لا تعتبر بشكل خاص جزء من تكلفة الإيرادات. يتم التوزيع بين تكلفة الإيرادات ومصاريف البيع والتوزيع والمصاريف العمومية والإدارية، عند الضرورة، على أساس ثابت.

٢٧-٤ ربحية السهم

يتم احتساب ربحية السهم الأساسية بقسمة صافي ربح السنة على المتوسط المرجح لعدد الأسهم القائمة كما في نهاية السنة. كما يتم احتساب ربحية السهم الأساسية من الأعمال الرئيسية بقسمة صافي ربح السنة من الأعمال الرئيسية على المتوسط المرجح لعدد الأسهم القائمة كما في نهاية السنة.

٢٨-٤ المعلومات القطاعية

قطاع الأعمال يمثل مجموعة من الموجودات والعمليات التي تشترك معاً في تقديم منتجات أو خدمات خاضعة لمخاطر وعوائد تختلف عن تلك المتعلقة بقطاعات أعمال أخرى والتي يتم قياسها وفقاً للتقارير التي تم استعمالها من قبل المدير التنفيذي وصانع القرار الرئيسي لدى المجموعة.

٢٩-٤ المعايير الجديدة والتعديلات على المعايير والتفسيرات

فيما يلي بيان بالمعايير الجديدة والتعديلات على المعايير المطبقة للسنوات التي تبدأ في أو بعد ١ يناير ٢٠٢٤ م مع السماح بالتطبيق المبكر، ولكن لم تقم الشركة بتطبيقها عند إعداد هذه القوائم المالية. من غير المتوقع أن يكون لهذه التعديلات تأثير جوهري على القوائم المالية للمجموعة.

تعديلات على المعيار الدولي للتقرير المالي ١٦ - التزامات عقود الإيجار في معاملات البيع وإعادة الاستئجار:

تشمل هذه التعديلات متطلبات معاملات البيع وإعادة الاستئجار في المعيار الدولي للتقرير المالي ١٦ لتوضيح طريقة محاسبة المجموعة عن معاملات البيع وإعادة الاستئجار بعد تاريخ المعاملة. معاملات البيع وإعادة الاستئجار التي تعتبر فيها بعض أو جميع مدفوعات عقود إيجار بأنها مدفوعات عقود إيجار متغيرة تعتمد على المؤشر أو السعر الذي من المحتمل جداً.

تعديلات على معيار المحاسبة الدولي ١ - المطلوبات غير المتداولة مع التعهدات وتصنيف المطلوبات كمتداولة أو غير متداولة

توضح هذه التعديلات كيف يؤثر الامتثال للشروط الذي يجب على المجموعة الامتثال لها خلال اثني عشر شهراً لمطلوبات. وتهدف هذه التعديلات أيضاً إلى تحسين المعلومات التي توفرها المجموعة فيما يتعلق بالمطلوبات الخاضعة لهذه الشروط.

تعديلات على معيار المحاسبة الدولي ٧ والمعيار الدولي لإعداد التقارير المالية ٧ - ترتيبات تمويل الموردين

المعيار الدولي للتقرير المالي (الاستدامة ١) "المتطلبات العامة للإفصاح عن المعلومات المالية المتعلقة بالاستدامة" يتضمن هذا المعيار الإطار الأساسي للإفصاح عن المعلومات الجوهرية حول المخاطر والفرص المتعلقة بالاستدامة عبر سلسلة قيمة المنشأة.

المعيار الدولي للتقرير المالي (الاستدامة ٢) "الإفصاحات المتعلقة بالمناخ"

هذا هو أول معيار موضوعي صادر يحدد متطلبات المنشآت للإفصاح عن المعلومات حول المخاطر والفرص المتعلقة بالمناخ.

شركة ثروات للأوراق المالية
(شركة مساهمة مغلقة)
إيضاحات حول القوائم المالية الموحدة للسنة المالية المنتهية في ٣١ ديسمبر ٢٠٢٣م (تتمة)
(جميع المبالغ بالريال السعودي مالم يُذكر خلاف ذلك)

٥- ممتلكات ومعدات بالصافي:

٣١ ديسمبر ٢٠٢٣م							
الإجمالي	مشاريع تحت التنفيذ**	السيارات	أجهزة الحاسب الآلي	الأجهزة المكتبية	الأثاث والتجهيزات	تصنيفات على المياني المستأجرة	الأراضي*
٦,٩٦٥,١٩١	-	٣٥٤,٥٥٠	٦٣٨,٣٧٢	٥٨٨,٩٢٧	١,٨٧٠,٠٢٦	٣,٥١٣,٣١٦	-
١٧,٧٢٣,٦٩٣	١٤٢,٠٠٠	-	٧٠,٥٦٤	٢٥,٦٢٩	٩,٢٥٠	٣٧٠,٠٠٠	١٧,١٠٦,٢٥٠
(٢٨,٥٤٥)	-	-	(٢٨,٥٤٥)	-	-	-	-
٢٤,٦٦٠,٣٣٩	١٤٢,٠٠٠	٣٥٤,٥٥٠	٦٨٠,٣٩١	٦١٤,٥٥٦	١,٨٧٩,٢٧٦	٣,٨٨٣,٣١٦	١٧,١٠٦,٢٥٠
٢,٨٣٦,٨٩٨	-	٦١,٠١٣	٢٧٦,٩٩٥	٤٨٣,٢٥٤	٨٤٦,٩٦٦	١,١٦٨,٦٧٠	-
١,٠٦٢,١٧٧	-	٧٤,٤٦٦	١٢٥,٨١٠	٨٣,٦٤١	١٦٥,٠٧٥	٦١٣,١٨٥	-
(١٢,٣٦٢)	-	-	(١٢,٣٦٢)	-	-	-	-
٣,٨٨٦,٧١٣	-	١٣٥,٥٧٩	٣٩٠,٤٤٣	٥٦٦,٨٩٥	١,٠١٢,٠٤١	١,٧٨١,٨٥٥	-
٢٠,٧٧٣,٦٢٦	١٤٢,٠٠٠	٢١٩,٠٧١	٢٨٩,٩٤٨	٤٧,٦٦١	٨٦٧,٢٣٥	٢,١٠١,٤٦١	١٧,١٠٦,٢٥٠

التكلفة:
الرصيد كما في ١ يناير ٢٠٢٣
الإضافات خلال السنة
استيعادات خلال السنة
الرصيد كما في ٣١ ديسمبر ٢٠٢٣
الإهلاك المتراكم:
الرصيد كما في ١ يناير ٢٠٢٣
المحمل خلال السنة
الإستيعادات خلال السنة
الرصيد كما في ٣١ ديسمبر ٢٠٢٣
صافي القيمة الدفترية
كما في ٣١ ديسمبر ٢٠٢٣

تتمثل الأراضي المضافة في قيمة الأرض - حي العليا - بشوارع التخصصي ، بصافي قيمة بلغت ١٦,١٠٠,٠٠٠ ريال سعودي ، بالإضافة الى تصرفات عقارية مدفوعة بمبلغ ٨٠٥,٠٠٠ ريال سعودي وعمولة سعي ٤٠٢,٥٠٠ ريال سعودي وبالمناصفة بين طرف خارجي وشركة موان العقارية - شركة تابعة تتمثل مشاريع تحت التنفيذ في اعمال مسح الأرض المشتراه خلال العام لبناء مقر الادارى .

٣١ ديسمبر ٢٠٢٢م							
الإجمالي	مشاريع تحت التنفيذ	السيارات	أجهزة الحاسب الآلي	الأجهزة المكتبية	الأثاث والتجهيزات	تصنيفات على المياني المستأجرة	الأراضي
٦,١٢٨,٩٠٨	-	٩٤,٤٠٠	٢٦٠,٨٤٦	٥٥٤,٠٦٥	١,٧٠٦,٢٨١	٣,٥١٣,٣١٦	-
٩٣٠,٦٨٣	-	٣٥٤,٥٥٠	٣٧٧,٥٢٦	٣٤,٨٦٢	١٦٣,٧٤٥	-	-
(٩٤,٤٠٠)	-	(٩٤,٤٠٠)	-	-	-	-	-
٦,٩٦٥,١٩١	-	٣٥٤,٥٥٠	٦٣٨,٣٧٢	٥٨٨,٩٢٧	١,٨٧٠,٠٢٦	٣,٥١٣,٣١٦	-
٢,١٥٧,٥٠٤	-	٩٤,٤٠٠	١٨٨,٥٠٧	٣٧٧,٨٩٦	٦٩١,٨٩٦	٨٠٤,٨٠٥	-
٧٧٣,٧٩٤	-	٦١,٠١٣	٨٨,٤٨٨	١٠٥,٣٥٨	١٥٥,٠٧٠	٣٦٣,٨٦٥	-
(٩٤,٤٠٠)	-	(٩٤,٤٠٠)	-	-	-	-	-
٢,٨٣٦,٨٩٨	-	٦١,٠١٣	٢٧٦,٩٩٥	٤٨٣,٢٥٤	٨٤٦,٩٦٦	١,١٦٨,٦٧٠	-
٤,١٢٨,٢٩٣	-	٢٩٣,٥٣٧	٣٦١,٣٧٧	١٠٥,٦٧٣	١,٠٢٣,٠٦٠	٢,٣٤٤,٦٤٦	-

تم توزيع مصروف الإهلاك للسنة في فائمه الربح او الخسارة والدخل الشامل الاخر كما يلي:

٣١ ديسمبر	٣١ ديسمبر	
٧٣٠,٢٥٨	١,٠٣٤,٤٤٤	مصروفات صومية وإدارية (إيضاح ٢٢)
٤٣,٥٣٦	٢٧,٧٣٣	مصروفات بيعية وتسويقية (إيضاح ٢١)
٧٧٣,٧٩٤	١,٠٦٢,١٧٧	

شركة ثروات للأوراق المالية
(شركة مساهمة مغلقة)
إيضاحات حول القوائم المالية الموحدة للسنة المالية المنتهية في ٣١ ديسمبر ٢٠٢٣م (تتمة)
(جميع المبالغ بالريال السعودي مالم يُذكر خلاف ذلك)

٦- موجودات غير ملموسة بالصفافي:

٣١ ديسمبر ٢٠٢٢م	٣١ ديسمبر ٢٠٢٣م	
		التكلفة:
٤٨٠,٦٠٢	٥٥٥,٦٠٢	الرصيد كما في ١ يناير
٧٥,٠٠٠	٣٥,٢٨٠	الإضافات خلال السنة
٥٥٥,٦٠٢	٥٩٠,٨٨٢	الرصيد كما في ٣١ ديسمبر
		الاستهلاك المتراكم:
٤٥٢,٧٧٣	٤٨٠,٩٠٣	الرصيد كما في ١ يناير
٢٨,١٣٠	٢٢,١٦٦	استهلاك خلال السنة
٤٨٠,٩٠٣	٥٠٣,٠٦٩	الرصيد كما في ٣١ ديسمبر
٧٤,٦٩٩	٨٧,٨١٣	صافي القيمة الدفترية كما في ٣١ ديسمبر

تم توزيع مصروف الاستهلاك للسنة في قائمة الربح أو الخسارة والدخل الشامل الآخر كما يلي:

٣١ ديسمبر ٢٠٢٢م	٣١ ديسمبر ٢٠٢٣م	
٢١,٥٢٦	-	مصروفات عمومية وإدارية (إيضاح ٢٢)
٦,٦٠٤	٢٢,١٦٦	مصروفات بيعية وتسويقية (إيضاح ٢١)
٢٨,١٣٠	٢٢,١٦٦	

٧- موجودات حق الاستخدام والتزامات عقود الإيجار:

يتمثل موجودات حق استخدام في عقود إيجار المكاتب التي تم الحصول عليها بموجب تلك العقود على المدة القابلة للتجديد.
أ - موجودات حق الاستخدام:

٣١ ديسمبر ٢٠٢٢م	٣١ ديسمبر ٢٠٢٣م	
		التكلفة:
٨,٩٥٦,٠٥٠	٩,٦٤٦,٦٧٧	الرصيد كما في ١ يناير
٦٩٠,٦٢٧	-	الإضافات خلال السنة
٩,٦٤٦,٦٧٧	٩,٦٤٦,٦٧٧	الرصيد كما في ٣١ ديسمبر
		الإطفاء المتراكم:
٢,١٣٢,٣٩٢	٣,١٥٨,٠٠٦	الرصيد كما في ١ يناير
١,٠٢٥,٦١٤	١,١٩٨,٢٧٤	استهلاك خلال السنة (إيضاح ٢٢)
٣,١٥٨,٠٠٦	٤,٣٥٦,٢٨٠	الرصيد كما في ٣١ ديسمبر
٦,٤٨٨,٦٧١	٥,٢٩٠,٣٩٧	صافي القيمة الدفترية كما في ٣١ ديسمبر

ب : التزامات عقود الإيجار:

٣١ ديسمبر ٢٠٢٢م	٣١ ديسمبر ٢٠٢٣م	
٧,٣٠١,٨٧٢	٧,١٠٤,٧١٠	الرصيد كما في ١ يناير
٦٩٠,٦٢٧	-	الإضافات خلال السنة
٣٣٨,٩٣٤	٣٠٤,٥٩٤	تكاليف تمويلية محتملة (إيضاح ٢٣)
(١,٢٢٦,٧٢٣)	(١,٤٠٦,٤٤٦)	المسدد خلال السنة
٧,١٠٤,٧١٠	٦,٠٠٢,٨٥٨	الرصيد كما في نهاية السنة
		يُقسم إلى:
١,٣٤٣,٥٠٣	٩٢٧,٩٨٠	الجزء المتداول
٥,٧٦١,٢٠٧	٥,٠٧٤,٨٧٨	الجزء غير المتداول
٧,١٠٤,٧١٠	٦,٠٠٢,٨٥٨	

شركة ثروات للأوراق المالية
(شركة مساهمة مغلقة)
إيضاحات حول القوائم المالية الموحدة للسنة المالية المنتهية في ٣١ ديسمبر ٢٠٢٣م (تتمة)
(جميع المبالغ بالريال السعودي مالم يُذكر خلاف ذلك)

٨- استثمارات في أدوات حقوق ملكية بالقيمة العادلة من خلال الدخل الشامل الأخر:

٣١ ديسمبر ٢٠٢٢م	٣١ ديسمبر ٢٠٢٣م
٨,١٠٦,٨٤٦	١٥,٧٩٤,٨٩٢
٥,٩٤٩,٤١٥	٤,٣٧٠,٦٧٠
١٤,٠٥٦,٢٦١	٢٠,١٦٥,٥٦٢

استثمارات في صناديق استثمارية (إيضاح ٨-١)
استثمارات في حصص رؤوس أموال شركات (إيضاح ٢-٨)

٨-١ تتمثل الاستثمارات في الصناديق الاستثمارية بالقيمة العادلة من خلال الدخل الشامل الأخر فيما يلي:

٣١ ديسمبر ٢٠٢٢م		٣١ ديسمبر ٢٠٢٣م			
التكلفة	القيمة العادلة	عدد الوحدات	التكلفة	القيمة العادلة	عدد الوحدات
أ- صناديق الاستثمار المغلقة:					
٢,٩٥٦,٢٥٠	٣,٧٣٣,٧٤٤	٢٩٥,٦٢٥	٢,٩٥٦,٢٥٠	٣,٨٧٥,٦٤٤	٢٩٥,٦٢٥
٢,٠٠٠,٠٠٠	٢,٣٩٧,٢٥٣	٢٠٠,٠٠٠	١,٤٦٤,٢٧٠	١,٧٣٦,٧٨٤	١٤٦,٤٢٧
-	-	-	٦,٠٥٤,٥٥٤	٦,٢٦٦,٤٦٤	٦٠٥,٤٥٦
-	-	-	٤,٠٠٠,٠٠٠	٣,٩١٦,٠٠٠	٤٠٠,٠٠٠
٤,٩٥٦,٢٥٠	٦,١٣٠,٩٩٧	٤٩٥,٦٢٥	١٤,٤٧٥,٠٧٤	١٥,٧٩٤,٨٩٢	١,٤٤٧,٥٠٨
ب- صناديق الاستثمار المدرجة:					
٢,١٨٤,٩٧٨	١,٩٧٥,٨٤٩	٢٠٥,٣٧٠	-	-	-
٢,١٨٤,٩٧٨	١,٩٧٥,٨٤٩	٢٠٥,٣٧٠	-	-	-
٧,١٤١,٢٣٨	٨,١٠٦,٨٤٦	٧٠٠,٩٩٥	١٤,٤٧٥,٠٧٤	١٥,٧٩٤,٨٩٢	١,٤٤٧,٥٠٨

ج- فيما يلي الحركة التي تمت على الاستثمارات في الصناديق الاستثمارية بالقيمة العادلة من خلال الدخل الشامل الأخر:

٣١ ديسمبر ٢٠٢٢م	٣١ ديسمبر ٢٠٢٣م
٣٨,٩٨٣,٧٥٧	٨,١٠٦,٨٤٦
(٣٠,٩٩٨,٧٥٦)	(٢,٧٢٠,٧٠٥)
-	١٠,٠٥٤,٥٥٤
١٢١,٨٤٥	٣٥٤,١٩٧
٨,١٠٦,٨٤٦	١٥,٧٩٤,٨٩٢

الرصيد كما في ١ يناير
استيعادات خلال السنة ***
الإضافات خلال السنة
التغير في القيمة العادلة
الرصيد كما في ٣١ ديسمبر

* تم بيع عدد ٥٣,٥٧٣ وحدة من صندوق النخلة بتاريخ ٣٠ مايو ٢٠٢٣م و ٢١ أغسطس ٢٠٢٣م، ٢٤٢,٢٣٨ و ٢٩,٣٣٥ وحدة على التوالي و بسعر بيع ١١,٩٢ ريال و ١٢,٠٣ ريال على التوالي مما نتج عنه أرباح محققة بمبلغ ١٠٦,٣٣٧ ريال سعودي.
** تقلص القيمة العادلة بالأسعار المعلنة في الأسواق النشطة، تم تصفية صندوق ثروات للأسهم السعودية في تاريخ ٣١ يوليو ٢٠٢٣م، وبيع عدد ٢٠٥,٣٧٠ وحدة و بسعر بيع ١١,٣٣ ريال مما نتج عنه أرباح محققة بمبلغ ١٤٢,١٧٦ ريال سعودي.
*** تشمل الاستيعادات كما في ٣١ ديسمبر ٢٠٢٢م تصفية ما نسبته ٨٩% من صندوق الرياض الصناعي.

شركة ثروات للأوراق المالية
(شركة مساهمة مغلقة)
إيضاحات حول القوائم المالية الموحدة للسنة المالية المنتهية في ٣١ ديسمبر ٢٠٢٣م (تتمة)
(جميع المبالغ بالريال السعودي مالم يُذكر خلاف ذلك)

٨- استثمارات في أدوات حقوق ملكية بالقيمة العادلة من خلال الدخل الشامل الآخر (تتمة):

د- فيما يلي الحركة التي تمت علي القيمة العادلة للاستثمارات خلال السنة:

٣١ ديسمبر ٢٠٢٢م	٣١ ديسمبر ٢٠٢٣م	
٧,٢٩٨,٧٧٩	٩٦٥,٦١٨	الرصيد كما في ١ يناير
(٦,٤٥٥,٠٠٦)	(٢٤٨,٥١٣)	استيعادات بيع وحدات صناديق خلال السنة
١٢١,٨٤٥	٦٠٢,٧٠٦	أرباح غير محققة من إعادة التقييم خلال السنة
٩٦٥,٦١٨	١,٣١٩,٨١١	الرصيد كما في ٣١ ديسمبر

٨-٢ فيما يلي الحركة التي تمت علي الاستثمارات في حصص رؤوس أموال الشركات:

٣١ ديسمبر ٢٠٢٢م	٣١ ديسمبر ٢٠٢٣م	
٦,٩٨٣,٣٢٢	٥,٩٤٩,٤١٥	الرصيد كما في ١ يناير
(٢,٠٥٩,٥١٠)	(٨٦٠,٦٦٠)	استيعادات خلال السنة
١,٠٢٥,٦٠٣	(٧١٨,٠٨٥)	تغيرات في القيمة العادلة خلال السنة
٥,٩٤٩,٤١٥	٤,٣٧٠,٦٧٠	الرصيد كما في ٣١ ديسمبر *

* يمثّل هذا البند في قيمة استثمارات في رؤوس أموال شركات خارج المملكة العربية السعودية بمبلغ ٣,٨٣٢,١٤٠ ريال سعودي كما في ٣١ ديسمبر ٢٠٢٣م (٣١ ديسمبر ٢٠٢٢م: ٣,٨٣٢,١٤٠ ريال سعودي) مقابل حصة غير مسيطرة وذلك بنسبة ١% من رأس مال الشركة المستثمر بها وذلك عن طريق المنسق العام للاستثمار / شركة الخليج للاستثمار الاسلامي ومبلغ ٥٣٨,٥٣٠ ريال سعودي كما في ٣١ ديسمبر ٢٠٢٣م (٣١ ديسمبر ٢٠٢٢م: ٢,١١٧,٢٧٥ ريال سعودي) مقابل حصة غير مسيطرة من أسهم إحدى الشركات الخارجية وتمثل ٠,٤١% من رأس مال الشركة المستثمر بها وذلك عن طريق المنسق العام للاستثمار / شركة انفت كورب السعودية للاستثمارات المالية.

و- فيما يلي الحركة التي تمت علي القيمة العادلة للاستثمارات خلال السنة:

٣١ ديسمبر ٢٠٢٢م	٣١ ديسمبر ٢٠٢٣م	
-	١,٠٢٥,٦٠٣	الرصيد كما في ١ يناير
١,٠٢٥,٦٠٣	(٧١٨,٠٨٥)	تغيرات في القيمة العادلة خلال السنة
١,٠٢٥,٦٠٣	٣٠٧,٥١٨	الرصيد كما في ٣١ ديسمبر

ز- احتياطي إعادة تقييم استثمارات بالقيمة العادلة من خلال الدخل الشامل الآخر

٣١ ديسمبر ٢٠٢٢م	٣١ ديسمبر ٢٠٢٣م	
٧,٢٩٨,٧٧٩	١,٩٩١,٢٢١	الرصيد كما في ١ يناير
١,٠٢٥,٦٠٣	(٧١٨,٠٨٥)	تغيرات غير محققة من إعادة التقييم لخصص رؤس أموال خلال السنة (٨-هـ)
١٢١,٨٤٥	٦٠٢,٧٠٦	أرباح غير محققة من إعادة التقييم صناديق خلال السنة (٨-د)
(٦,٤٥٥,٠٠٦)	(٢٤٨,٥١٣)	يخصم:
١,٩٩١,٢٢١	١,٦٢٧,٣٢٩	أرباح بيع وحدات صناديق خلال السنة (٨-د)
		الرصيد كما في ٣١ ديسمبر

شركة ثروات للأوراق المالية
(شركة مساهمة مغلقة)
إيضاحات حول القوائم المالية الموحدة للسنة المالية المنتهية في ٣١ ديسمبر ٢٠٢٣ (تكملة)
(جميع المبالغ بالريال السعودي مالم يُذكر خلاف ذلك)

٩- ذمم مدينة تجارية	
٣١ ديسمبر ٢٠٢٢ م	٣١ ديسمبر ٢٠٢٣ م
٦٦٧,٣٠٠	٥٨٣,٥٦٩
٢٤,٩٨٨,٣٩٣	٣٥,٠٩٥,٧٨٠
-	(١٣٥,٤٠٠)
٢٥,٦٥٥,٦٩٣	٣٥,٥٤٣,٩٤٩

ذمم مدينة تجارية أطراف أخرى
ذمم مدينة تجارية - أطراف ذات علاقة* (إيضاح ١٠- ج)
مخصص خسائر ائتمانية محتملة (إيضاح ٢٢)

١٠- المعاملات مع الاطراف ذات علاقة:

تمثل المعاملات الأطراف ذات علاقة مثل الشركات التابعة والشقيقة والمساهمين والمديرين وأعضاء مجلس الإدارة أو الشركات التي يكونوا فيها مساهمين رئيسيين، ويتم اعتماد جميع أسعار وشروط الدفع لهذه المعاملات من قبل مجلس الإدارة، والتي لا تختلف في جوهرها عن أية معاملات تقوم بها الشركة مع أي طرف آخر.

فيما يلي بيان بأهم المعاملات مع الاطراف ذات العلاقة :

المعاملات		نوع المعاملة	طبيعة العلاقة	الأطراف ذات العلاقة
٣١ ديسمبر ٢٠٢٢ م	٣١ ديسمبر ٢٠٢٣ م			
١٤,٣٥٥,٩١٤	١٦,٧٥٧,٢٤٦	رسوم الإدارة	صندوق ثروات المكتبي	صندوق ثروات من قبل المجموعة
٩٠٣,٦٥٩	١,٠٨٤,٥٣٤	رسوم اشتراك	صندوق ثروات من قبل المجموعة	صندوق ثروات من قبل المجموعة
٧٠٣,٩٢٣	٨٤,٥٥٠,٢٨٦	مصروفات بالإنابة	صندوق ثروات من قبل المجموعة	صندوق ثروات من قبل المجموعة
٦,٤٥٥,٢٦٩	٢,٧١٨,٣٦٨	رسوم الإدارة وتصميمات	صندوق ثروات من قبل المجموعة	صندوق ثروات من قبل المجموعة
٢,٧٥١,٦٩٢	٣,٠٦٣,٥٥٤	رسوم الإدارة وتصميمات	صندوق ثروات من قبل المجموعة	صندوق ثروات من قبل المجموعة
-	٢٥٣,٠٠٠	رسوم هيكلية التمويل	صندوق ثروات من قبل المجموعة	صندوق ثروات من قبل المجموعة
-	-	مصروفات بالإنابة	صندوق ثروات من قبل المجموعة	صندوق ثروات من قبل المجموعة
٢,٢٨١,٧٥٥	٢,٩٢٢,٤١٦	رسوم الإدارة	صندوق ثروات من قبل المجموعة	صندوق ثروات من قبل المجموعة
-	٣٧٢,٥٠٦	مصروفات بالإنابة	صندوق ثروات من قبل المجموعة	صندوق ثروات من قبل المجموعة
٢١,٧٦٦	١٣,٠٣١	رسوم الإدارة	صندوق ثروات من قبل المجموعة	صندوق ثروات من قبل المجموعة
-	٧,٥٠٠	مصروفات بالإنابة	صندوق ثروات من قبل المجموعة	صندوق ثروات من قبل المجموعة
-	-	مصروفات بالإنابة	صندوق ثروات من قبل المجموعة	صندوق ثروات من قبل المجموعة
٣,٣٤٣,٢٠٧	٢,٩٧٢,٤٢٧	عمولات	مساهم	صندوق ثروات من قبل المجموعة
-	٤٠٠	مصروفات بالإنابة	صندوق ثروات من قبل المجموعة	صندوق ثروات من قبل المجموعة
٥,٩٩٧,٧٤٠	٦,٥٥٤,٠٩٩	رسوم الإدارة	صندوق ثروات من قبل المجموعة	صندوق ثروات من قبل المجموعة
١,٩٩٩,٢٤٧	٢,١٣٥,٩٤٠	رسوم تشغيل	صندوق ثروات من قبل المجموعة	صندوق ثروات من قبل المجموعة
-	١٢,٦٥٠	تداول داخلي	صندوق ثروات من قبل المجموعة	صندوق ثروات من قبل المجموعة
١١,٨٤١,١٢١	٥٠٩,٧٤٣	رسوم اشتراك	صندوق ثروات من قبل المجموعة	صندوق ثروات من قبل المجموعة
١٩,٥٧٧	١٤,٣٦٠	مصروفات بالإنابة	صندوق ثروات من قبل المجموعة	صندوق ثروات من قبل المجموعة
٣٤٣,٥٥٨	١,٣٧٥,٦٠٥	رسوم الإدارة	صندوق ثروات من قبل المجموعة	صندوق ثروات من قبل المجموعة
١٨٣,٧٩٨	-	رسوم اشتراك	صندوق ثروات من قبل المجموعة	صندوق ثروات من قبل المجموعة
-	٣٣٩,٢٥٠	رسوم هيكلية التمويل	صندوق ثروات من قبل المجموعة	صندوق ثروات من قبل المجموعة
-	٣٥٠	مصروفات بالإنابة	صندوق ثروات من قبل المجموعة	صندوق ثروات من قبل المجموعة
١١,٣٢٠	١,٥٠٠	مصروفات بالإنابة	صندوق ثروات من قبل المجموعة	صندوق ثروات من قبل المجموعة
١١,٢١٧	١٨,٢١٧	مصروفات بالإنابة	صندوق ثروات من قبل المجموعة	صندوق ثروات من قبل المجموعة
-	١,٦٠٤,٤٠٠	رسوم الإدارة	صندوق ثروات من قبل المجموعة	صندوق ثروات من قبل المجموعة
-	١,٣٨٩,٦٠٩	رسوم هيكلية التمويل	صندوق ثروات من قبل المجموعة	صندوق ثروات من قبل المجموعة
١١,٧٠٠	٢,١٥٣,١٨٢	مصروفات بالإنابة	صندوق ثروات من قبل المجموعة	صندوق ثروات من قبل المجموعة
١٠,٠٠٠,٠٠٠	٨,٤٥٧	مصروفات بالإنابة	صندوق ثروات من قبل المجموعة	صندوق ثروات من قبل المجموعة
-	٦,٩٥٧	مصروفات بالإنابة	صندوق ثروات من قبل المجموعة	صندوق ثروات من قبل المجموعة
-	٨,٦٩٦	مصروفات بالإنابة	صندوق ثروات من قبل المجموعة	صندوق ثروات من قبل المجموعة
-	٢,٤٠٩,٩٥٢	رسوم الإدارة	صندوق ثروات من قبل المجموعة	صندوق ثروات من قبل المجموعة
-	٢,٩٠٠,٠٠٠	تمويله	صندوق ثروات من قبل المجموعة	صندوق ثروات من قبل المجموعة
-	٢٥,٠١١,٥٨١	مصروفات بالإنابة	صندوق ثروات من قبل المجموعة	صندوق ثروات من قبل المجموعة
-	٦٣٢,٢٥٠	رسوم اشتراك	صندوق ثروات من قبل المجموعة	صندوق ثروات من قبل المجموعة
-	١٧٠,٠٠٠	مصروفات بالإنابة	صندوق ثروات من قبل المجموعة	صندوق ثروات من قبل المجموعة

شركة ثروات للأوراق المالية
(شركة مساهمة مغلقة)
إيضاحات حول القوائم المالية الموحدة للسنة المالية المنتهية في ٣١ ديسمبر ٢٠٢٣ (تمة)
(جميع المبالغ بالريال السعودي مالم يُذكر خلاف ذلك)

١٠- المعاملات مع الأطراف ذات علاقة (تمة):

وقد نتج عن تلك المعاملات أرصدة على النحو التالي:

١٠-١- مستحق من أطراف ذات علاقة

٣١ ديسمبر ٢٠٢٢م	٣١ ديسمبر ٢٠٢٣م
-	٢,٩٠٠,٠٠٠
١٠,٠٠٠,٠٠٠	-
١١,٢١٧	-
١١,٧٠٠	-
١١,٣٢٠	-
-	٤٠٠
١٠,٠٣٤,٢٣٧	٢,٩٠٠,٤٠٠
٣١ ديسمبر ٢٠٢٢م	٣١ ديسمبر ٢٠٢٣م
٤,٥٢٢,٦٦٣	٢,٩٧٢,٤٢٧
٤,٥٢٢,٦٦٣	٢,٩٧٢,٤٢٧

١٠-١-ب- مستحق إلى طرف ذو علاقة

خالد إبراهيم عبدالرحمن السلطان

١٠-١-ج- نعم مدينة تجارية - أطراف ذات علاقة

إجمالي الرصيد كما في ٣١ ديسمبر ٢٠٢٢م	الرصيد طرف		إجمالي الرصيد كما في ٣١ ديسمبر ٢٠٢٣م	الرصيد طرف	
	الشركات التابعة كما في ٣١ ديسمبر ٢٠٢٢م	الشركة القابضة كما في ٣١ ديسمبر ٢٠٢٢م		الشركات التابعة كما في ٣١ ديسمبر ٢٠٢٣م	الشركة القابضة كما في ٣١ ديسمبر ٢٠٢٣م
١٤,٥٦٣,٧٧٤	٣,٧٩٣,٢٩١	١٠,٧٧٠,٤٨٣	١٤,٧١٠,٦٧٦	٩,٤٩٣,٧٠١	٥,٢١٦,٩٧٥
-	-	-	١١,٤٨٩,٧٤١	١٠,٩١٥,٩٣٠	٥٧٣,٨١١
٤,٣٣٧,٤٤٥	-	٤,٣٣٧,٤٤٥	٤,٢٩٠,٣١٧	-	٤,٢٩٠,٣١٧
١,١٠٩,٥٨٦	١١٣,٤٥٥	٩٩٦,١٣١	١,٤٥٨,٧٥٨	٨٥,١١٧	١,٣٧٣,٦٤١
١,٠٣٧,٤٨٠	١٢٨,٥٥٥	٩٠٨,٩٢٥	١,٠٠٨,٥١٦	١٣٧,٣٩٤	٨٧١,١٢٢
-	-	-	٨٣١,٦٥١	-	٨٣١,٦٥١
٣٤٣,٥٥٨	-	٣٤٣,٥٥٨	٦٥٥,٥١٨	-	٦٥٥,٥١٨
٣,٥٩٠,٩٦٩	١,١٠٩,٦٣٥	٢,٤٨١,٣٣٤	٦٥٠,٦٠٣	٢١١,٩٤٥	٤٣٨,٦٥٨
٥,٥٨١	-	٥,٥٨١	-	-	-
٢٤,٩٨٨,٣٩٣	٥,١٤٤,٩٢٦	١٩,٨٤٣,٤٥٧	٣٥,٠٩٥,٧٨٠	٢٠,٨٤٤,٠٨٧	١٤,٢٥١,٦٩٣

١٠-١-د- ما لغواؤه أعضاء مجلس الإدارة وكبار التنفيذيين

بلغت رواتب وبدلات ومكافآت أعضاء مجلس الإدارة وكبار التنفيذيين خلال السنة كالتالي:

٣١ ديسمبر ٢٠٢٢م	٣١ ديسمبر ٢٠٢٣م
٧١٢,٠٠٠	١,٢٣٤,٠٠٠
٩٣٥,٢١٤	٦٠٠,٠٠٠
١,٦٤٧,٢١٤	١,٨٣٤,٠٠٠

رواتب وبدلات
مكافآت

شركة ثروات للأوراق المالية
(شركة مساهمة مغلقة)
إيضاحات حول القوائم المالية الموحدة للسنة المالية المنتهية في ٣١ ديسمبر ٢٠٢٣م (تمة)
(جميع المبالغ بالريال السعودي مالم يُذكر خلاف ذلك)
١١ - مصروفات مدفوعة مقدما وارصدة مدينة أخرى:

٣١ ديسمبر ٢٠٢٢م	٣١ ديسمبر ٢٠٢٣	
-	٧,٩٢٦,٧٦٣	تامينات محتجزة
-	٢,٥٩٦,٠٣٨	إيرادات مستحقة
١,٢٠٠,٩١٧	١,٥٦٩,٠١٠	مصروفات مدفوعة مقدماً
٦٠٢,٤٧٧	١,٣٦٥,٧٠٥	دفعات مقدمة للموردين
-	٨٧١,٥٩٣	ضريبة القيمة المضافة
٣٩,٥٤٣	٤٠,١٢٩	أخرى
١,٨٤٢,٩٣٧	١٤,٣٦٩,٢٣٨	

١٢ - النقد وما في حكمه:

٣١ ديسمبر ٢٠٢٢م	٣١ ديسمبر ٢٠٢٣	
١٤,١٩١	١٠,٠٠٠	نقد بالصندوق
٥٥,٣٤٧,٦٩٨	١٤,٩٨٨,٢٤٢	نقد بالبنوك
٥٥,٣٦١,٨٨٩	١٤,٩٩٨,٢٤٢	

١٣ - رأس المال:

حدد رأس مال الشركة بمبلغ (٦٠,٠٠٠,٠٠٠) ريال سعودي ، مقسم إلى (٦,٠٠٠,٠٠٠) سهم أسمي متساوية القيمة ، قيمة كل منها (١٠) ريال سعودي وجميعها أسهم عادية.

إجمالي قيمة الأسهم	قيمة السهم	عدد الاسهم	نسبة الملكية	
٣٠,٠٠٠,٠٠٠	١٠	٣,٠٠٠,٠٠٠	%٥٠,٠٠	شركة ابراهيم عبدالرحمن والسلمان واولاده للاستثمار التجاري و العقاري
٢٨,٢٠٠,٠٠٠	١٠	٢,٨٢٠,٠٠٠	%٤٧,٠٠	حمد محمد موسى آل موسى
١,٨٠٠,٠٠٠	١٠	١٨٠,٠٠٠	%٣,٠٠	محمد محمد آل موسى
٦٠,٠٠٠,٠٠٠		٦,٠٠٠,٠٠٠	%١٠٠	

١٤ - الاحتياطي النظامي:

تماشياً مع متطلبات النظام الأساسي للشركة، يتم في نهاية كل سنة مالية تجنيب نسبة ١٠% على الأقل من أرباحها الصافية لتكوين احتياطي نظامي، ويجوز للمساهمين أن يقرروا وقف هذا التجنيب متى بلغ الاحتياطي المذكور ٣٠% من رأس مال الشركة. إن هذا الاحتياطي غير قابل للتوزيع.

١٥ - التزامات المزايا المحددة للموظفين :

٣١ ديسمبر ٢٠٢٢م	٣١ ديسمبر ٢٠٢٣	
٩٨٣,٤١٠	١,٣١٣,٩١٠	الرصيد كما في ١ يناير
٢٧٤,٨٤٦	٦١٠,٤١٨	تكلفة الخدمة الحالية
٢٣,٢٣٣	٥٦,٩٣٩	تكاليف تمويلية محملة (إيضاح ٢٣)
٢٩٨,٠٧٩	٦٦٧,٣٥٧	إجمالي المدرج ضمن قائمة الدخل الشامل
٣٤٠,٣٨٧	٢٢٤,٠١١	خسائر من إعادة قياس التزامات المزايا المحددة للموظفين المدفوع خلال السنة
(٣٠٧,٩٦٦)	(٣٢٥,١٣٨)	
١,٣١٣,٩١٠	١,٨٨٠,١٤٠	الرصيد كما في ٣١ ديسمبر

(أ) وكانت حركة التزامات المزايا المحددة للموظفين :

شركة ثروات للأوراق المالية
(شركة مساهمة مغلقة)
إيضاحات حول القوائم المالية الموحدة للسنة المالية المنتهية في ٣١ ديسمبر ٢٠٢٣م (تتمة)
(جميع المبالغ بالريال السعودي مالم يُذكر خلاف ذلك)

١٥ - التزامات المنافع المحددة للموظفين (تتمة) :
ب) الافتراضات الاكتوارية الرئيسية الهامة المستخدمة :

إن الافتراضات الاكتوارية الرئيسية الهامة المستخدمة من قبل الإدارة لتقييم الالتزامات المتعلقة بإحتساب التزامات المنافع المحددة للموظفين كما يلي:

٣١ ديسمبر ٢٠٢٣ م	٣١ ديسمبر ٢٠٢٢ م	
٤,٧٥%	٤,٤٥%	معدل الخصم
٤,٤٥%	٤,٤٥%	معدل زيادة الرواتب
٦٠ سنة	٦٠ سنة	سن التقاعد الطبيعي
١٦ - ذمم دائنة تجارية:		

٣١ ديسمبر ٢٠٢٣ م	٣١ ديسمبر ٢٠٢٢ م	
١٤,٦٥٥,٦٧٥	-	ذمم دائنة تجارية- للمقاولون
٥,٦٠٧,٠٠٣	١,٤٤٤,١٧١	ذمم دائنة تجارية- للموردين
٢٠,٢٦٢,٦٧٨	١,٤٤٤,١٧١	

١٧ - مصروفات مستحقة وأرصدة دائنة أخرى:

٣١ ديسمبر ٢٠٢٣ م	٣١ ديسمبر ٢٠٢٢ م	
٣٨٥,٠٢٧	٢,١٧٩,٦٢٢	ضريبة القيمة المضافة
٥٠٧,٩٨٠	٢١,١٠٤,٠٦٧	مصروفات مستحقة
٦٩١,٥٤٠	٤٦٤,٤٤٥	مستحقات عاملين
٤٠٢,٣٤٧	١٠١,٢١٩	أخرى
١,٩٨٦,٨٩٤	٢٣,٨٤٩,٣٥٣	

١٨ - مخصص الزكاة:

فيما يلي حركة مخصص الزكاة خلال السنة على النحو التالي:

٣١ ديسمبر ٢٠٢٣ م	٣١ ديسمبر ٢٠٢٢ م	
٨,١٢٣,٠٩٥	٧,٠٧,٧٦٧	الرصيد كما في ١ يناير
٤٦٨,٩٢٨	٥,٦٥٥,٦٢٠	المكون من الربوط الزكوية للسنوات السابقة
١,٦٦٢,٤٩٣	٢,٤٦٠,٤٨٢	المكون خلال السنة
(٤,١٨٥,٦٧١)	(٧٠٠,٧٦٩)	المسدد خلال السنة
(١,٦٥٨,١١٢)	-	المستبعد من الربوط الزكوية للسنوات السابقة (ايضاح ٢٤)
٤,٤١٠,٧٣٣	٨,١٢٣,١٠٠	الرصيد كما في ٣١ ديسمبر

ج الوضع الزكوي:

شركة ثروات للأوراق المالية

قامت الشركة بتقديم إقراراتها الزكوية وقوائمها المالية عن كافة السنوات السابقة منذ بداية تأسيسها حتى عام ٢٠٢٢ م ، وسددت المستحق عليها بموجب تلك الإقرارات وحصلت على الشهادات المطلوبة والإيصالات الرسمية.

خلال عام ٢٠١٧ م، أصدرت هيئة الزكاة والضريبة والجمارك ربوط إضافية عن عامي ٢٠١٤ م و ٢٠١٥ م بمبلغ ١,٩١٩,٦٣١ ريال سعودي، حيث قدمت الشركة اعتراضاً على تلك الربوط وتم رفض تلك الاعتراضات من قبل هيئة الزكاة والضريبة والجمارك ، وبناء عليه قامت الشركة بالتصعيد لدى اللجنة الابتدائية للفصل في المخالفات والمنازعات الضريبية، وحيث قامت اللجنة برفض اعتراض الشركة مما أدى إلى قيام الشركة بالاعتراض لدى اللجنة الاستئنافية للمخالفات والمنازعات الضريبية وتم قبول الاستئناف شكلاً و إعادة القضية للجنة الابتدائية للنظر من الناحية الموضوعية للدعوى. وفي عام ٢٠٢٣ م تم قبول اعتراض الشركة فيما يتعلق في بند اخضاع رأس مال الشركة وعدم قبول الاعتراض فيما يخص استثمارات الصناديق العقارية لعام ٢٠١٥ م وعدم قبول الاعتراض فيما يخص بند الخسائر المرحلة للعام ٢٠١٥ م من اللجنة الابتدائية. وتم في نفس العام ٢٠٢٣ م الاستئناف على قرار لجنة الفصل فيما يخص البندين المرفوضين الى اللجنة الاستئنافية للمخالفات والمنازعات الضريبية وحالة الدعوى هي الدراسة الفنية .

شركة ثروات للأوراق المالية

(شركة مساهمة مغلقة)

إيضاحات حول القوائم المالية الموحدة للسنة المالية المنتهية في ٣١ ديسمبر ٢٠٢٣ (تتمة)

(جميع المبالغ بالريال السعودي مالم يُذكر خلاف ذلك)

١٨ - مخصص الزكاة (تتمة):

ج الوضع الزكوي (تتمة):

شركة ثروات للأوراق المالية (تتمة)

خلال عام ٢٠١٨ م أصدرت هيئة الزكاة والضريبة والجمارك ربط إضافي عن عام ٢٠١٦ م بمبلغ ١,١٨١,٦٨٨ ريال سعودي، حيث قدمت الشركة اعتراضاً على ذلك الربط وتم رفض ذلك الاعتراض من قبل هيئة الزكاة والضريبة والجمارك، وبناء عليه قامت الشركة بالتصعيد لدى اللجنة الابتدائية للفصل في المخالفات والمنازعات الضريبية حيث قامت اللجنة بالعام ٢٠٢٣ م برفض اعتراض الشركة مما أدى إلى قيام الشركة في نفس العام ٢٠٢٣ م بالاعتراض لدى لجنة الاستئناف للمخالفات والمنازعات الضريبية وتم تحديد موعد الجلسة بتاريخ ١٢ ديسمبر ٢٠٢٣ م. و تم صدور القرار بقبول استئناف الهيئة لبدء استثمارات عقارية لعام ٢٠١٦ م ورفض استئناف المكلف لباقي البنود و لم تقم الشركة بالالتماس عليه و تسويته خلال السنة الحالية .

خلال عام ٢٠٢٠ م أصدرت هيئة الزكاة والضريبة والجمارك ربطاً إضافياً عن عامي ٢٠١٧ م و ٢٠١٨ م بمبلغ ٩٧٠,٢٠٠ ريال سعودي و ٧٦٢,٤٨٩ ريال سعودي على التوالي، حيث قدمت الشركة اعتراضاً والتصعيد وتم الفصل بالفضية و نفع مبلغ ٢٦,٢٧٠ عن عام ٢٠١٧ و مبلغ ٤٨,٣٠٧ عن عام ٢٠١٨ .

خلال عام ٢٠٢١ م أصدرت هيئة الزكاة والضريبة والجمارك ربطاً زكوي إضافي عن عام ٢٠١٩ م بمبلغ ٨٢١,٦١٢ ريال سعودي، حيث قدمت الشركة اعتراضاً على ذلك الربط وتم رفض ذلك الاعتراض من قبل هيئة الزكاة والضريبة والجمارك، وبناء عليه قامت الشركة بالتصعيد لدى اللجنة الابتدائية للفصل في المخالفات والمنازعات الضريبية وتم رفض كامل الاعتراض. وفي يوم ٣ أكتوبر تم التصعيد إلى اللجان الاستئنافية، و تم صدور القرار برفض استئناف المكلف، و عليه تم طلب إعادة الالتماس و الحالة الطلب هي الدراسة القانونية . رأيت ادارة الشركة التحوط فيما يخص الربوط الإضافية السابق ذكرها ، و عليه قررت ادارة الشركة السنة المنتهية في ٣١ ديسمبر ٢٠٢٢ م تكوين مخصصاً للربوط الزكوية للسنوات السابقة بمبلغ ٥,٦٥٥,٦٢٠ ريال سعودي. وبعد اغلاق الربط الخاص بعامى ٢٠١٧ و ٢٠١٨ و خلال عام ٢٠٢٣ م أصدرت هيئة الزكاة والضريبة والجمارك ربطاً زكويماً إضافياً عن عام ٢٠٢١ م بمبلغ ٤٦٨,٩٢٨ ريال سعودي و تم دفع المبلغ و تسويته خلال السنة الحالية و بالتالى اصبح إجمالي رصيد مخصص الزكاة ٤,٤١٠,٧٣٣ . قامت الشركة بتقديم إقراراتها الزكوية وقوائمها المالية عن السنة المنتهية ٢٠٢٢ م . وسددت المستحق عليها بموجب تلك الإقرارات وحصلت على الشهادات المطلوبة والإيصالات الرسمية.

شركة موان العقارية

قامت الشركة بتقديم إقراراتها الزكوية وقوائمها المالية عن كافة السنوات السابقة منذ بداية تأسيسها حتى عام ٢٠٢٢ م، وسددت المستحق عليها بموجب تلك الإقرارات وحصلت على الشهادات المطلوبة والإيصالات الرسمية، ولم تتسلم الشركة ربطاً زكوي عن تلك الأعوام حتى تاريخه.

شركة الرموز المتحدة التجارية

قامت الشركة بتقديم إقراراتها الزكوية وقوائمها المالية عن كافة السنوات السابقة منذ بداية تأسيسها حتى عام ٢٠٢٢ م، وسددت المستحق عليها بموجب تلك الإقرارات وحصلت على الشهادات المطلوبة والإيصالات الرسمية، ولم تتسلم الشركة ربطاً زكوي عن تلك الأعوام حتى تاريخه.

١٩- إيرادات النشاط:

للسنة المنتهية في ٣١ ديسمبر	٢٠٢٣ م	٢٠٢٢ م
إيرادات مقاولات	١٠٥,٢٠١,٨٢٧	-
إيرادات أتعاب الإدارة*	٢٠,٢٦٦,١٠٦	٥٢,٩٤٦,٠٦٢
إيرادات أتعاب التطوير	١٤,٠٢٠,٩٦٦	٦,٩٥٥,٥٣٩
إيرادات رسوم إشتراكات	١,٩٤٠,٩٨٠	١١,٢٤٢,٢٤١
إيرادات رسوم التشغيل	١,٨٥٧,٣٣٩	١,٧٣٨,٤٧٥
إيرادات رسوم سعي التاجير و الشراء	١,٣٣٠,٩٦٣	٨٩١,٤٦٤
إيرادات رسوم الهيكلة والتأسيس	١,٠٦٩,٦٠٦	٦,٠١١,٩١٦
إيرادات بيع اثاث منزلى بالتجزئة	٨٢٥,٥٨٣	-
إيرادات رسوم هيكله التمويل	٦٥٣,٧٥٠	٣,٧٩١,٧٠٠
إيرادات اتعاب تصميم	٥٩٦,٩٥٧	١,٣١٤,٩٤٥
إيرادات توزيعات أرباح مستلمة	٣٣١,٣٨٠	٥٤٠,١٤١
إيرادات رسوم التداول الداخلي	١١,٠٠٠	-
أخرى	-	٢٥,٠٠٠
	١٤٨,١٠٦,٤٥٧	٨٥,٤٥٧,٤٨٣

*يمثل جزء من هذا المبلغ كما في ٣١ ديسمبر ٢٠٢٢ م في أتعاب إدارة ناتجة عن تصفية ٨٩,٢٥% من صندوق ثروات الرياض الصناعي المؤسس سنة ٢٠١٧ م بنسبة ٢,٥% من صافي أصول الصندوق مما نتج عنه أتعاب إدارة بقيمة ٣٣,٤٣٨,٢٧٩ ريال سعودي .

شركة ثروات للأوراق المالية
(شركة مساهمة مغلقة)
إيضاحات حول القوائم المالية الموحدة للسنة المالية المنتهية في ٣١ ديسمبر ٢٠٢٣م (تتمة)
(جميع المبالغ بالريال السعودي مالم يُذكر خلاف ذلك)

٢٠ - تكلفة الإيرادات:		السنة المنتهية في ٣١ ديسمبر	٢٠٢٣ م	٢٠٢٢ م
	تكلفة الأعمال المنفذة بواسطة مقاولين الباطن	-	١٠٣,٨٧٤,٣٨٥	-
	خدمات مراجعة إستراتيجية و إدارة مشاريع وتقديم خدمات استشارية	٩٠٥,٩٨٦	٣,٦٧٢,٨٢٣	٩٠٥,٩٨٦
	رواتب ومزايا الموظفين *	٢,٥٠٩,٩٥٠	٢,٩٤٠,٥٤٤	٢,٥٠٩,٩٥٠
	مصروفات نقل وانتقال	-	٤٠٦,٦٩٨	-
	أخرى	٥٤,٥٥٠	-	٥٤,٥٥٠
	اجمالي تكلفة النشاط	٣,٤٧٠,٤٨٦	١١٠,٨٩٤,٤٥٠	٣,٤٧٠,٤٨٦

* تتكون من رواتب مهندسين و استشاريين و مدراء المشاريع في شركة موان العقارية .

٢١ - مصروفات بيعية وتسويقية:		السنة المنتهية في ٣١ ديسمبر	٢٠٢٣ م	٢٠٢٢ م
	عمولة بيع	٣٠,٥٥٨,٦٣٨	٤,٢٥٠,٦٥٥	٣٠,٥٥٨,٦٣٨
	تصاميم و بنرات	١٥٩,٨٢٣	٥٥٥,٦٦١	١٥٩,٨٢٣
	خدمات تسويق الكترونية	-	٣٦٩,٧٥٩	-
	وسائل التواصل الاجتماعي	-	٣١,٨٥٠	-
	إهلاك ممتلكات ومعدات (إيضاح ٥)	٤٣,٥٣٦	٢٧,٧٣٣	٤٣,٥٣٦
	ترخيص تسويق عقارات	-	٢٧,٠٠٠	-
	إدارة الموقع الإلكتروني	-	٢٢,٦٦٥	-
	رواتب ومزايا الموظفين	٨,٤٠٠	٨,٤٠٠	٨,٤٠٠
	مطبوعات	٨٥,٠٣٠	-	٨٥,٠٣٠
	استهلاك اصول غير ملموسة (إيضاح ٦)	٢١,٥٢٦	-	٢١,٥٢٦
	أخرى	١٥,٦٩٤	٤٥,٩٩٤	١٥,٦٩٤
		٣٠,٨٩٢,٦٤٧	٥,٣٣٩,٧١٧	٣٠,٨٩٢,٦٤٧

٢٢ - مصروفات عمومية وإدارية:		السنة المنتهية في ٣١ ديسمبر	٢٠٢٣ م	٢٠٢٢ م
	رواتب ومزايا الموظفين	١١,٧٩٠,٨٢٩	١٤,٨٨٦,٥٧٣	١١,٧٩٠,٨٢٩
	أتعاب مهنية واستشارات	١,٣٤٦,٦٩٠	٢,٥١١,٠٩٥	١,٣٤٦,٦٩٠
	استهلاك حق استخدام أصول (إيضاح ٧)	١,٠٢٥,٦١٤	١,١٩٨,٢٧٤	١,٠٢٥,٦١٤
	مكافآت و بدلات مجلس الادارة و اللجان التابعة	٧٤٠,٠٠٠	١,١٣٤,٠٠١	٧٤٠,٠٠٠
	إهلاك ممتلكات ومعدات (إيضاح ٥)	٧٣٠,٢٥٨	١,٠٣٤,٤٤٤	٧٣٠,٢٥٨
	صيانة ومصاريف مكتبية	١٨١,٣٩٠	٥١٢,٨٣٠	١٨١,٣٩٠
	مصاريف حكومية	٢٤٩,٩٧٥	٢٤٩,١٩٨	٢٤٩,٩٧٥
	تجهيزات برامج معلوماتية	-	١٥٢,٤٨٦	-
	تأمين	١٣٣,٨٢٥	١٣٦,٢٢٥	١٣٣,٨٢٥
	مخصص خسائر ائتمانية محتملة (إيضاح ٩)	-	١٣٥,٤٠٠	-
	ضريبة الاستقطاع	٧٧,٧٩١	١٢٠,٧١١	٧٧,٧٩١
	مصروفات سفر وانتقال	-	٣٢,٩٦٠	-
	استهلاك اصول غير ملموسة (إيضاح ٦)	٦,٦٠٤	٢٢,١٦٦	٦,٦٠٤
	عمولات بنكية ومصاريف تحويل عملة	-	٢٢,٠٥٠	-
	أخرى	٢٨٣,٩٩٤	٩٨,٢٩١	٢٨٣,٩٩٤
	الخصم النسبي من ضريبة القيمة المضافة ومصاريف ضريبية	٢٩٤,٨٠٦	-	٢٩٤,٨٠٦
	إيجارات	٢٨٣,٢٤٣	-	٢٨٣,٢٤٣
		١٧,١٤٥,٠١٩	٢٢,٢٤٦,٧٠٤	١٧,١٤٥,٠١٩

شركة ثروات للأوراق المالية
(شركة مساهمة مغلقة)
إيضاحات حول القوائم المالية الموحدة للسنة المالية المنتهية في ٣١ ديسمبر ٢٠٢٣م (تتمة)
(جميع المبالغ بالريال السعودي مالم يُذكر خلاف ذلك)

٢٣ - تكاليف تمويلية:

للسنة المنتهية في ٣١ ديسمبر		
٢٠٢٢ م	٢٠٢٣ م	
٣٣٨,٩٣٤	٣٠٤,٥٩٤	فوائد تمويلية - التزامات عقود ايجار (إيضاح ٧-ب)
٢٣,٢٣٣	٥٦,٩٣٩	فوائد تمويلية - المزايا المحددة للموظفين (إيضاح ١٥)
<u>٣٦٢,١٦٧</u>	<u>٣٦١,٥٣٣</u>	

٢٤ - إيرادات أخرى:

للسنة المنتهية في ٣١ ديسمبر		
٢٠٢٢ م	٢٠٢٣ م	
-	١,٦٥٨,١١٢	مخصصات انتفى الغرض منها (إيضاح ١٨)
-	٦١٢,٦٧٨	خصم ضريبي
-	١٣٠,٤٣٥	هدم مبنى
١٦,٤٧٩,٠٩٩	-	رسوم سعي بيع أراضي *
<u>١٦,٤٧٩,٠٩٩</u>	<u>٢,٤٠١,٢٢٥</u>	

*تتمثل في عمولة سعي بيع أراضي عن الوحدات المباعة من صندوق ثروات الرياض الصناعي المؤسس سنة ٢٠١٧م.

٢٥ - ربحية السهم:

تم احتساب نصيب السهم الأساسي من صافي الربح للسنة على المتوسط المرجح لعدد الأسهم القائمة في نهاية السنة والبالغ عددها ٦,٠٠٠,٠٠٠ سهم كما في ٣١ ديسمبر ٢٠٢٣م (٢٠٢٢م: ٦,٠٠٠,٠٠٠ سهم).

٢٠٢٢ م		٢٠٢٣ م		
٤١,٩٦٨,١٦١	٩,٥٣٦,٥٥١			ربح السنة
٦,٠٠٠,٠٠٠	٦,٠٠٠,٠٠٠			عدد الأسهم
<u>٦,٩٩</u>	<u>١,٥٩</u>			نصيب السهم الأساسي والمخفض في صافي ربح السنة

شركة ثروات للأوراق المالية
(شركة مساهمة مغلقة)
إيضاحات حول القوائم المالية الموحدة عن السنة المنتهية في ٣١ ديسمبر ٢٠٢٣ م (تتمة)
(جميع المبالغ بالريال السعودي مالم يُذكر خلاف ذلك)

٢٦- إدارة المخاطر:

القيمة العادلة:

تعتبر القيمة العادلة لكل من النقد و ما في حكمه والمدينين والدائنين والموجودات والمطلوبات الأخرى مقارنة للقيمة المسجلة بها نتيجة لطبيعة المتداولة .
ولا تستخدم المجموعة أدوات مالية مشتقة لإدارة مخاطر معدلات العمولة وتقلبات أسعار صرف العملات الأجنبية وذلك بسبب العوامل المبينة أدناه:

مخاطر الائتمان:

تتمثل مخاطر الائتمان في عدم مقدرة طرف على الوفاء بالتزاماته مما يؤدي إلى تكبد الطرف الآخر لخسارة مالية لذا فإن الأصول المالية التي تتركز فيها مخاطر الائتمان تتألف بصورة خاصة من النقد و ما في حكمه والمدينون التجاريون. وتقوم المجموعة بإدارة المخاطر المرتبطة بالنقد و ما في حكمه من خلال احتفاظها بالنقد والاستثمارات المتداولة لدى بنوك ذات تصنيف ائتماني جيد وبالتالي تقلل من المخاطر المرتبطة بالنقد و ما في حكمه إلى الحدود الدنيا. كما تدير المجموعة المخاطر المرتبطة بالمدينين التجاريين عن طريق انتقاء العملاء الذين تتعامل معهم المجموعة والحصول على ضمانات مالية لأرصدتهم المدينة والقيام بالمراجعة المنتظمة للأرصدة المشكوك فيها ولا تخضع المجموعة لأية مخاطر جوهرية فيما يتعلق بمخاطر الائتمان.

٣١ ديسمبر ٢٠٢٢ م	٣١ ديسمبر ٢٠٢٣ م	
٥٥,٣٦١,٨٨٩	١٤,٩٩٨,٢٤٢	النقد و ما في حكمه
٢٥,٦٥٥,٦٩٣	٣٥,٥٤٣,٩٤٩	ذمم مدينة تجارية
١,٨٤٢,٩٣٧	١٤,٣٦٩,٢٣٨	مصرفوات مدفوعة مقدما و ارصدة مدينة اخرى
١٠,٠٣٤,٢٣٧	٢,٩٠٠,٤٠٠	مستحق من أطراف ذات علاقة
٩٢,٨٩٤,٧٥٦	٦٧,٨١١,٨٢٩	

أن القيم الدفترية للموجودات المالية تمثل الحد الأقصى من التعرض لمخاطر الائتمان، الجدول التالي يوضح أعمار الذمم المدينة التجارية.

٣١ ديسمبر ٢٠٢٢ م	٣١ ديسمبر ٢٠٢٣ م	
٢٥,٦٥٥,٦٩٣	٣٥,٢٣٨,١٣٧	أقل من ١ سنة
-	٣٠٥,٨١٢	أكثر من ١ سنة
٢٥,٦٥٥,٦٩٣	٣٥,٥٤٣,٩٤٩	

مخاطر أسعار العمولات:

وتتمثل في المخاطر المرتبطة بالتغير في أسعار العمولات بالسوق وتأثيره على المركز المالي للمجموعة وتدفقاتها النقدية ويتم التعامل معها عن طريق مراقبة تقلبات أسعار العمولات بالسوق ونرى أن تأثير المخاطر المرتبطة بأسعار العمولات غير جوهرياً.

مخاطر سعر الفائدة:

وتتمثل في المخاطر المرتبطة بالتغير في قيمة الأدوات المالية بسبب التغير في أسعار الفائدة الجارية في السوق على المركز المالي والتدفقات النقدية للمجموعة ولم يكن لدى المجموعة أصول ذات قيمة جوهرية تحمل بفوائد خلال العام الحالي وكذلك خلال العام السابق.

شركة ثروات للأوراق المالية
(شركة مساهمة مغلقة)
إيضاحات حول القوائم المالية الموحدة عن السنة المنتهية في ٣١ ديسمبر ٢٠٢٣ (تتمة)
(جميع المبالغ بالريال السعودي مالم يُذكر خلاف ذلك)

٢٦- إدارة المخاطر (تتمة):

مخاطر السيولة:

وتتمثل في المخاطر المرتبطة في عدم مقدرة طرف على الوفاء بالتزاماته قصيرة الأجل والمتعلقة بالأدوات المالية وتدير المجموعة المخاطر المرتبطة بالسيولة من خلال الاحتفاظ بأرصدة نقدية لدى البنوك يتناسب مع حجم التزاماتها المتداولة وبشكل مستمر.

الاستحقاقات التعاقدية للمطلوبات المالية كما في

٣١ ديسمبر ٢٠٢٣ م	أقل من سنة	١ - ٥ سنة	أكثر من ٥ سنوات	القيمة الدفترية
ذمم دائنة تجارية	٢٠,٢٦٢,٦٧٨	-	-	٢٠,٢٦٢,٦٧٨
مصروفات مستحقة وأرصدة دائنة أخرى	١,٩٨٦,٨٩٤	-	-	١,٩٨٦,٨٩٤
مستحق إلى أطراف ذات علاقة	٢,٩٧٢,٤٢٧	-	-	٢,٩٧٢,٤٢٧
التزامات عقود إيجار	٩٢٧,٩٨٠	٥,٠٧٤,٨٧٨	-	٦,٠٠٢,٨٥٨
٣١ ديسمبر ٢٠٢٢ م	٢٦,١٤٩,٩٧٩	٥,٠٧٤,٨٧٨	-	٣١,٢٢٤,٨٥٧
ذمم دائنة تجارية	١,٤٤٤,١٧١	-	-	١,٤٤٤,١٧١
مصروفات مستحقة وأرصدة دائنة أخرى	٢٣,٨٤٩,٣٥٣	-	-	٢٣,٨٤٩,٣٥٣
مستحق إلى أطراف ذات علاقة	٤,٥٢٢,٦٩٣	-	-	٤,٥٢٢,٦٩٣
التزامات عقود إيجار	١,٣٤٣,٥٠٣	٥,٧٦١,٢٠٧	-	٧,١٠٤,٧١٠
	٣١,١٥٩,٧٢٠	٥,٧٦١,٢٠٧	-	٣٦,٩٢٠,٩٢٧

مخاطر العملة:

وتتمثل في المخاطر المرتبطة بالتغير في قيمة الأدوات المالية بسبب التغير في أسعار العملات التي تستخدمها المجموعة في تعاملاتها المالية وتتركز معاملات المجموعة بصورة أساسية في التعامل بالريال السعودي وتدير المجموعة المخاطر المرتبطة بأسعار العملات من خلال التركيز على استخدام العملات ذات السعر الثابت أو شبه الثابت كما أنها تراقب تقلبات معدلات العملات وتعتقد أن مخاطر العملة غير جوهرية.

٢٧- إدارة رأس المال

تتمثل سياسة الشركاء في الحفاظ على قاعدة رأسمالية قوية للحفاظ على ثقة المستثمرين والدائنين والسوق والحفاظ على التطور المستقبلي للمجموعة. تقوم المجموعة بإدارة هيكل رأس مال الشركة وتقوم بتعديلات عليه في ضوء التغيرات في الظروف الاقتصادية. يقوم الشركاء بمراقبة العائد على رأس المال، والذي تحدده المجموعة نتيجة للأنشطة التشغيلية مقسومة على إجمالي حقوق الملكية. يراقب مجلس المديرين أيضاً مستوى توزيعات الأرباح. لم تكن هناك تغييرات في نهج المجموعة لإدارة رأس المال خلال العام. لا تخضع المجموعة لمتطلبات رأس المال المفروضة من الخارج. كانت نسبة دين المجموعة إلى حقوق الملكية في نهاية السنة المشمولة بالتقرير كما يلي:

٣١ ديسمبر ٢٠٢٢ م	٣١ ديسمبر ٢٠٢٣ م	إجمالي المطلوبات
٤٦,٣٥٧,٩٣٧	٣٧,٥١٥,٧٣١	ناقص : نقد وما في حكمه
(٥٥,٣٦١,٨٨٩)	(١٤,٩٩٨,٢٤٢)	صافي الدين
(٩,٠٠٣,٩٥٢)	٢٢,٥١٧,٤٨٩	إجمالي حقوق الملكية للشركة الام
٧١,٢٨٣,٨٠٨	٧٦,٧٤٩,٢١٢	نسبة صافي الدين إلى حقوق الملكية
(١٢٪)	٢٩,٣٪	

شركة ثروات للأوراق المالية
(شركة مساهمة مغلقة)
إيضاحات حول القوائم المالية الموحدة عن السنة المنتهية في ٣١ ديسمبر ٢٠٢٣م (تتمة)
(جميع المبالغ بالريال السعودي مالم يُذكر خلاف ذلك)

٢٨- أرقام المقارنة:

تم إعادة تبويب بعض ارقام المقارنة للسنة السابقة لتتوافق مع أرقام السنة الحالية

المعاد تبويبها	٣١ ديسمبر ٢٠٢٢م	
٢٥,٦٥٥,٦٩٣	٦٦٧,٣٠٠	ذمم مدينة تجارية (ايضاح ٩)
١٠,٠٣٤,٢٣٧	٣٥,٠٢٢,٦٣٠	مستحق من أطراف ذات علاقة (١٠-)
٣٥,٦٨٩,٩٣٠	٣٥,٦٨٩,٩٣٠	(١)

٢٩- أحداث لاحقة:

وتعتقد إدارة المجموعة بعدم وجود أحداث هامة بخلاف ما تم ذكره بعد تاريخ القوائم المالية وقبل إصدار هذه القوائم تتطلب تعديلات أو إفصاحات عنها.

٣٠- اعتماد القوائم المالية

اعتمدت هذه القوائم المالية من قبل مجلس الادارة المجموعة بتاريخ ١٦ رمضان ١٤٤٥ هـ، الموافق ٢٦ مارس ٢٠٢٤م.



THARWAT